

## ПРОБЛЕМЫ КОНЦЕНТРАЦИИ ПРОИЗВОДСТВА И РАЗВИТИЯ КОНКУРЕНТНОЙ СРЕДЫ В ПРОМЫШЛЕННОСТИ РЕСПУБЛИКИ БЕЛАРУСЬ

*Головачев А. С., профессор кафедры экономики и управления производством Минского института управления, доктор экономических наук, профессор Сюльжин А. Р., аспирант кафедры экономики и управления производством Минского института управления*

**Резюме.** Представлены результаты исследования взаимосвязи концентрации производства и конкуренции. Рассмотрены факторы конкуренции в зависимости от доли отрасли на внутреннем рынке, уровня международной конкуренции, дерегулирования экономики, антимонопольного законодательства и специфических особенностей переходной экономики Беларуси. Раскрыты основные направления формирования социально ориентированной рыночной экономики и повышения конкурентоспособности отечественных предприятий и товаров на уровне макро- и микроэкономики.

**Summary.** The research results of the correlation between production concentration and competitiveness are produced. Competitiveness factors are analysed according to their domestic market share, the level of international competitiveness, the deregulation of economics, antimonopoly legislation and specific characteristics of the transitional economics of Belarus. The main directions of the formation of socially-oriented market economy and the increase in competitiveness of domestic enterprises and domestic products on both macro- and microeconomic levels are described.

Процесс формирования социально ориентированной рыночной экономики на основе развития конкуренции в промышленности страны на практике «натывается» на концентрацию производства. Низкий уровень конкуренции является серьезным препятствием в развитии экономики и одним из факторов снижения конкурентоспособности предприятий и товаров. Так, монополия, как одна из форм концентрации производства, заменяя рыночные цены на более высокие, лишает рынок возможности отражать альтернативные стоимости и эффективно регулировать распределение ресурсов. Если же цены не отражают альтернативную стоимость производства тех или иных товаров или услуг, то рынки функционируют неэффективно. При этом цены утрачивают свою уникальную способность предоставлять экономическую информацию для принятия эффективных управленческих решений. Но, тем не менее, на практике предприятия широко используют концентрацию производства. Почему?

Общепринятой единой теории, объясняющей явление концентрации производства, нет, но существуют различные гипотезы. В их основе лежит оправдание концентрации получаемым эффектом масштаба производства, отсутствием необходимости преодолевать препятствия к проникновению на новые рынки. В этой связи можно отметить следующие преимущества крупных предприятий:

- они являются проводниками инновационного типа развития экономики, так как обеспечивают возможность осуществления всего цикла «наука – инновации – производство»;
- на них легче создаются условия для внедрения и использования современного и высокопроизводительного оборудования, более совершенной технологии, что приводит к относительному удешевлению единицы мощности и обеспечению экономического эффекта;
- на них достигается наибольший эффект от применения современных информационных технологий;
- они создают лучшие предпосылки для применения более совершенной организации производства и труда;
- с увеличением объема производства постоянные расходы на единицу продукции уменьшаются, что ведет к снижению издержек и повышению экономической эффективности производства;
- они имеют больше возможностей для углубления не только внутрипроизводственного и отраслевого, но разделения и кооперирования труда на микроуровне.

Однако существует граница, за пределами которой увеличение масштаба производства не вызывает улучшения экономических показателей. Это связано с дальними перевозками большого объема сырья и готовой продукции,

которые увеличивают транспортные расходы. Чрезмерное укрупнение производства не способствует равномерному размещению производительных сил и комплексному развитию экономических районов и зачастую сопровождается монополизацией рынка.

В этой связи отметим следующие *недостатки крупных предприятий*:

- увеличение транспортных расходов по доставке сырья, материалов и комплектующих изделий к предприятию и отправке готовой продукции потребителям вследствие возрастания радиуса транспортировки;
- необходимость больших инвестиций на сооружение крупных предприятий и продолжительный срок их строительства;
- усложнение организационной структуры и процесса управления;
- повышение «точечной» нагрузки на природную среду;
- нарушение принципа равномерного размещения промышленного производства и комплексного развития отдельных регионов страны;

• возможность монополизации производства и разрушения принципов рыночной экономики.

Поэтому зона постоянного роста эффекта от изменения масштаба производства имеет свое ограничение. Так, в определенном диапазоне по мере роста производства средние издержки не сокращаются, а стабилизируются. В данном случае можно говорить о постоянном эффекте вне зависимости от изменения масштаба производства. Существует и третий вариант, когда в каком-то диапазоне выпуска продукции долговременные средние издержки растут и предприятие несет ущерб от роста масштабов производства. А если это так, то *практическая задача должна сводиться к определению оптимального размера предприятия по объему его производства ( $V_{\text{опт}}$ )*. Критерием данного рода оптимизации является эффективность использования факторов производства, т.е. минимум полных затрат на выпуск единицы продукции ( $Z_{\text{min}}$ ). Определение оптимального размера предприятия по объему производства представлено на рис. 1.

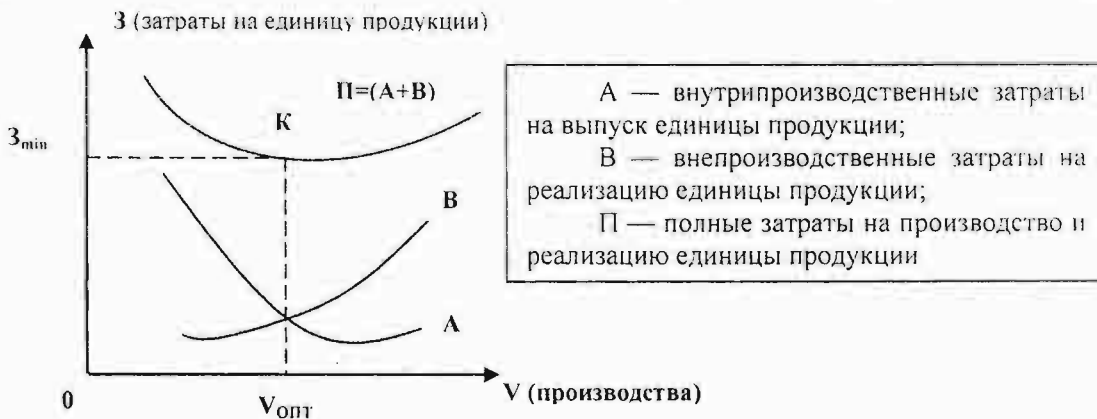


Рис. 1. Оптимизация размера предприятия ( $V_{\text{опт}}$ ) по данным полных затрат на производство и реализацию единицы продукции

При этом минимально допустимый размер производственной мощности предприятия должен обеспечивать:

- активизацию инновационно-инвестиционной деятельности на предприятии;
- применение прогрессивной техники и передовой технологии;
- использование новых форм и методов организации труда и производства;
- достаточный уровень загрузки оборудования;
- необходимый уровень производительности труда и себестоимости продукции;
- быструю окупаемость инвестиций.

При определении уровней концентрации производства учитывается влияние внутри-

производственных и внешних факторов. К внешним факторам относятся товарные и транспортные потоки, размеры сырьевой базы, наличие или возможность привлечения рабочей силы, земельные и водные ресурсы и их стоимость, климатические условия и т.п. Внутрипроизводственные факторы определяются оптимальными размерами производства продукции и предприятий с точки зрения повышения экономической эффективности использования производственных ресурсов. Существенное влияние на качественное содержание внутрипроизводственных и внешних факторов оказывает научно-технический прогресс.

## Концентрация производства по отраслям промышленности Республики Беларусь в 2004г.

Отрасль промышленности	Удельный вес объема промышленной продукции, выпускаемой крупными предприятиями, %			
	3 предприятия	4 предприятия	6 предприятия	8 предприятия
Электроэнергетика	74,5	84,3	99,9	100,0
Топливная	98,3	98,6	98,9	99,1
Черная металлургия	90,3	92,7	96,0	98,1
Цветная металлургия	90,7	96,4	100,0	—
Химическая и нефтехимическая	59,4	67,8	80,0	85,9
Машиностроение и металлообработка	31,4	36,9	42,8	46,9
Лесная, деревообрабатывающая и целлюлозно-бумажная	17,4	20,9	25,7	30,1
Промышленность строительных материалов	36,6	41,2	49,1	54,0
Стекольная и фарфоро-фаянсовая	69,6	77,4	89,0	94,3
Легкая	25,3	29,1	36,0	41,7
Пищевая	8,7	11,1	15,5	19,1

Источник: Статистический ежегодник Республики Беларусь 2005. Мн.: Минстат Республики Беларусь, 2005. С. 356.

Анализ показывает, что в Республике Беларусь имеет место высокая концентрация промышленных производств (табл. 1). Так, только 5,7% предприятий, производивших в 2004 году десять и более млрд. рублей продукции, обеспечивали 83,5% общего объема промышленной продукции. При этом среднесписочная численность промышленно-производственного персонала (ППП) на этих предприятиях составляла 62,0%. Сравнение на современном этапе показателей результатов и затрат труда на крупных предприятиях промышленности говорит о более высокой производительности труда, чем на слабо развитых малых и средних предприятиях.

Уместно отметить, что эффективность использования трудовых и материальных ресурсов в целом в промышленности Беларуси желает быть лучшей. Для этого достаточно сравнить результаты отрасли с затратами. Так, промышленность страны в 2004 году обеспечивала 26,8% ВВП. В отрасли было занято 26,2% всех занятых в экономике и 34,8% основных фондов! При этом степень износа основных промышленно-производственных фондов в промышленности составляет 63,5%, в т.ч. в машиностроении и металлообработке – 69,1%; соответственно

коэффициент обновления в 2004 году составлял 4,7% и 2,3%. Возникла весьма сложная проблема, особенно в части обновления и использования основных фондов. *Разрешение этой комплексной и глобальной проблемы требует прежде всего серьезной реструктуризации отрасли и повышения эффективности управления. В противном случае промышленность будет иметь большую экономико-финансовую проблему, связанную со снижением конкурентоспособности отрасли и ее товаров.*

Отмечается более высокая производительность труда на промышленных предприятиях частной собственности по сравнению с предприятиями государственной собственности (табл. 2). Так, в 2004 году коэффициент соотношения удельного веса объема производства продукции на предприятиях частной собственности в общем объеме промышленного производства страны (61,0%) к удельному весу численности ППП на этих предприятиях в общей численности ППП промышленности (56,5%), т.е. сравнительная эффективность по производительности труда составляет  $61,0/56,5 = 1,08$ , что выше аналогичного коэффициента эффективности предприятий государственной собственности ( $37,0/41,5 = 0,89$ ).

**Сравнительные коэффициенты производительности труда в промышленности по формам собственности в 2004г.**

Промышленность и ее отрасли	Предприятия государственной формы собственности			Предприятия частной собственности		
	Объем производства, % к итогу	Численность ППП, % к итогу	Коэффициент эффективности	Объем производства, % к итогу	Численность ППП, % к итогу	Коэффициент эффективности
Вся промышленность	37,0	41,5	0,89	61,0	56,5	1,08
– электроэнергетика	100,0	99,7	1,00	0,1	0,3	0,33
– топливная	8,4	46,8	0,18	91,6	52,7	1,74
– черная металлургия	92,3	86,2	1,07	6,4	10	0,64
– химическая и нефтехимическая	36,7	30,8	1,19	60,8	67,3	0,90
– машиностроение и металлообработка	55,4	55,2	1,00	42,6	43,4	0,98
– лесная, деревообрабатывающая и целлюлозно-бумажная	16,5	19,2	0,86	77,1	75	1,03
– промышленность строительных материалов	31,2	35,4	0,88	68,2	64,3	1,06
– легкая	20,6	23,8	0,87	77,3	74,5	1,04
– пищевая	22,3	28,5	0,78	73,8	68,9	1,07

Расчитано по данным: Статистический ежегодник Республики Беларусь, 2005. Мн.: Минстат Республики Беларусь, 2005. С. 353-354.

Сравнительные коэффициенты эффективности производства (табл.2) показывают, что в 2004 году производительность труда на частных предприятиях была выше, чем на государственных предприятиях в топливной, лесной, деревообрабатывающей и целлюлозно-бумажной, легкой и пищевой промышленности, а также в промышленности строительных материалов. Примерно равной, независимо от формы собственности, производительность труда была на предприятиях машиностроения и металлообработки. В электроэнергетике и черной металлургии сравнительный анализ эффективности не имеет смысла, т.к. по объему производства в первой отрасли на 100 % имела место государственная собственность, а во второй – 92,3%.

Исследования показывают, что динамика рентабельности реализованной продукции в промышленности страны имеет синусоидный характер. Она в период с 1990г. по 1995г. резко уменьшалась (с 22,3% до 10,1%), потом с 1996г. по 1999г. наблюдалась тенденция роста (с 10,6% до 17,1%), с 1999г. по 2002г.

рентабельность уменьшилась с 17,1% до 10,5%, а в последние 2 года рентабельность увеличилась до 15,3% в 2004г. *Приведенные данные указывают на наличие экстенсивного (затратного) типа промышленного производства, когда темпы роста себестоимости опережают темпы роста прибыли.* Наибольшую устойчивость этот тип производства имеет в машиностроении и металлообработке, где рентабельность с 14,4% в 2000г. снизилась до 11,4% в 2004г.; в легкой промышленности, где рентабельность за этот же период снизилась с 14,3% до 5,4%.

Одновременно следует отметить изменения в структуре затрат на производство продукции промышленности: удельный вес материальных затрат в общих затратах на производство уменьшился с 77,8% в 1999 г. до 72,6% в 2004г.; соответственно увеличился удельный вес оплаты труда с 9,0% до 11,4% и амортизации – с 1,4% до 4,6%. Является ли это положительной тенденцией? На первый взгляд – да, когда увеличивается доля заработной платы и амортизации в себестоимости.

Но важно установить, за счет чего? Оказывается, что *рост заработной платы обеспечивается не за счет адекватного снижения материальных затрат* (что было бы положительным явлением), а преимущественно *за счет абсолютного роста себестоимости и в конечном счете – снижения уровня конкурентоспособности товаров*. Поэтому, казалось бы, *положительные явления фактически формируют в целом отрицательную тенденцию, которую можно изменить лишь существенным снижением общих материальных затрат на рубль продукции*.

Ведущими отраслями промышленности Беларуси по объему производства являются: электроэнергетика и топливная промышленность (26,0% в общем объеме продукции промышленности в 2004г.), машиностроение и металлообработка (22,2%), пищевая промышленность (16,6%), химическая и нефтехимическая промышленность (11,3%). Потеряла свое ведущее место легкая промышленность, что незамедлительно сказалось на структуре продукции отрасли на внутреннем рынке, где снижаются объемы отечественной и возрастают объемы импортной продукции этой отрасли. Одновременно *следует указать на тенденцию снижения удельного веса продукции машиностроения и металлообработки в общем объеме продукции промышленности* (с 34,2% в 1990г. до 22,2% в 2004г.), *что с учетом снижения конкурентоспособности товаров, производимых предприятиями отрасли, отрицательно сказалось на доле отечественного машиностроения на мировых рынках, на обновлении активной части основных производственных фондов на предприятиях других отраслей экономики страны*.

Очевидными направлениями повышения конкурентоспособности промышленных товаров на микроуровне являются: техническое перевооружение и модернизация действующих предприятий на основе активизации инновационно-инвестиционной деятельности, снижение износа основных производственных фондов; разработка и использование новой техники, прогрессивных технологий, качественного и дешевого сырья, материалов и полуфабрикатов при постоянном повышении квалификации работников.

*Обострение конкуренции на внешних рынках обуславливает необходимость и возможность повышения конкурентоспособности отечественных товаров за счет активизации государственного регулирования экономики и, в частности, за счет совершенствования*

правового обеспечения социально ориентированной рыночной экономики, стандартизации и сертификации продукции, антимонопольного регулирования, бюджетно-налоговой, кредитно-денежной, ценовой и инновационной политики. Предстоит повысить производственный потенциал и увеличить долю частного сектора и малых предприятий в создании ВВП, снизить уровень инфляции и налоговой нагрузки, повысить наукоемкость ВВП, активизировать инвестиционную деятельность государства, повысить уровень доступности инвестиционных кредитов для субъектов хозяйствования.

Анализ предприятий, занимавших на рынке доминирующее положение в 2004г. (табл. 3), показывает, что удельный вес предприятий-монополистов в промышленности составляет 53,3% в общем объеме производства, соответственно, в топливной промышленности – 98,3%, в химической и нефтехимической – 80,9%, в черной металлургии – 86,7%, в машиностроении и металлообработке – 61,8%, в стекольной и фарфоро-фаянсовой промышленности – 55,1%. Более низкий удельный вес предприятий-монополистов имеет легкая промышленность – 36,4% в общем объеме производства, пищевая – 21,5%, лесная, деревообрабатывающая и целлюлозно-бумажная – 16,8%.

*Если соотнести удельный вес предприятий-монополистов в общем объеме производства в отрасли к их удельному весу в общем числе предприятий, то получим коэффициент концентрации производства на предприятиях-монополистах. Этот коэффициент для всей промышленности в 2004 году составил 6,66. Это означает, что каждое предприятие-монополист промышленности страны производит в 6,66 раза больше продукции, чем на каждом из оставшихся предприятий. При этом необходимо отметить, что большой объем производства не всегда есть высокая его эффективность. Наиболее высокий коэффициент концентрации производства на предприятиях-монополистах имеет место в топливной промышленности – 12,28, в легкой (9,58), в лесной, деревообрабатывающей и целлюлозно-бумажной (7,64), в пищевой (4,88), в промышленности строительных материалов (4,39), в черной металлургии (4,33). При этом коэффициент концентрации производства на предприятиях-монополистах за последние годы имеет тенденцию к росту в лесной, деревообрабатывающей и целлюлозно-бумажной, пищевой промышленности, в машиностроении и металлообработке.*

**Предприятия, занимавшие на товарных рынках Республики Беларусь в 2004г. доминирующее положение**

Промышленность и ее отрасли	Число предприятий-монополистов	Удельный вес, %		
		В общем числе предприятий	В общем объеме производства	Расчетный коэффициент концентрации производства на предприятиях-монополистах
Вся промышленность	182	8,0	53,3	6,66
– топливная	3	8,1	98,3	12,28
– черная металлургия	3	20,0	86,7	4,33
– химическая и нефтехимическая	17	21,5	80,9	3,76
– машиностроение и металлообработка	86	15,2	61,8	5,15
– лесная, деревообрабатывающая и целлюлозно-бумажная	7	2,2	16,8	7,64
– промышленность строительных материалов	17	14,0	61,5	4,39
– стекольная и фарфоро-фаянсовая	5	25,0	55,1	2,20
– легкая	16	3,8	36,4	9,58
– пищевая	21	4,4	21,5	4,88

Источник: Статистический ежегодник Республики Беларусь, 2005. Мн.: Минстат Республики Беларусь, 2005. С. 355.

Концентрация производства тесно связана с монополизацией. На Западе сложилась следующая система показателей статистики концентрации. В Германии монопольное положение предприятия или группы предприятий на рынке возникает, если на 1 предприятие приходится свыше 1/3 всего оборота на рынке, либо на 3 и менее предприятий — 1/2 общего оборота, либо на 5 и менее предприятий — свыше 2/3 оборота. В США для оценки концентрации производства в течение нескольких десятилетий применялся показатель: доля 4-х крупнейших предприятий в общем объеме производства в отрасли. Исследования Вильяма Шеферда трендов в конкуренции и концентрации экономики США за более чем 50 лет позволили ему разработать следующие критерии отнесения фирм к различным типам конкуренции:

1. Чистая монополия: доля рынка 4-х крупнейших фирм составляет около или точно 100% плюс эффективное блокирование проникновения на рынок, плюс действующий контроль над уровнем и структурой цен.

2. Доминирующие фирмы: доля рынка 4-х крупнейших фирм составляет от 50 до 90%, при этом у фирмы нет достойного конкурента, присутствуют высокие барьеры для вступления на рынок и возможность контролировать цены, проводить систематическую дискриминацию, влиять на инновационные процессы и иметь значительно большую норму прибыли, чем у своих конкурентов.

3. Ограниченная олигополия: коэффициент концентрации 4-х фирм около 60%; рынок делится стабильно, присутствуют средние или высокие барьеры для вступления на рынок, имеет место сотрудничество, особенно в ценообразовании, полученная прибыль является недостаточной, чтобы установить жесткую олигополию.

4. Эффективная конкуренция: коэффициент концентрации 4-х фирм менее 40%, доли рынка постоянно меняются, цены колеблются, низкие барьеры, тайные соглашения незначительны, уровень доходов низок.

Одновременно Шеферд отмечает тенденцию увеличения конкурентоспособности

американских рынков, что связано со следующими факторами:

- ужесточением международной конкуренции;
- дерегулированием экономики;
- усилением применения антитрестовских законов.

Более углубленный анализ процессов формирования конкуренции на предприятиях промышленности Беларуси позволил определить типы конкуренции по Шеферду. В табл. 4 приведены данные удельного веса объемов промышленной продукции, выпускаемой четырьмя крупными предприятиями в процентах от общего объема производства в промышленности Беларуси за 1995–2004 годы. Используя критерии отнесения предприятий к различным типам конкуренции по Шеферду, можно сделать следующие предварительные выводы:

1. Уровень концентрации производства промышленной продукции на крупных предприятиях Беларуси создал условия для формирования на внутреннем рынке страны в

основном двух типов конкуренции: во-первых, доминирующих фирм с тенденцией перехода их к монополии (топливная промышленность, электроэнергетика, черная и цветная металлургия) и, во-вторых, эффективной конкуренции с тенденцией перехода в ограниченную олигополию.

2. Есть определенные предпосылки для формирования эффективной конкуренции (пищевая, легкая, лесная, деревообрабатывающая и целлюлозно-бумажная промышленность, машиностроение и металлообработка).

3. Для формирования ограниченной олигополии созданы условия в химической и нефтехимической, стекольной и фарфоро-фаянсовой промышленности.

4. Политика промышленности строительных материалов привела к тому, что за последние годы эта отрасль «перечеркнула» возможности сформировать эффективную конкуренцию и создает условия для ограниченной олигополии.

5. Чистая монополия главным образом характерна для государственных предприятий.

Таблица 4.

**Удельный вес объема промышленной продукции, выпускаемой 4-мя крупными предприятиями, в % от общего объема производства в отрасли**

Отрасль промышленности	1995	2004	Тип конкуренции по Шеферду
Электроэнергетика	82,4	84,3	Доминирующие фирмы с тенденцией перехода их к чистой монополии
Топливная	92,9	98,6	Доминирующие фирмы с тенденцией перехода их к чистой монополии
Черная металлургия	92,7	92,7	Доминирующие фирмы с тенденцией перехода их к чистой монополии
Цветная металлургия	100,0	96,4	Доминирующие фирмы с тенденцией перехода их к чистой монополии
Химическая и нефтехимическая	67,2	67,8	Ограниченная олигополия с признаками доминирующих фирм
Машиностроение и металлообработка	32,0	36,5	Эффективная конкуренция с тенденцией перехода в ограниченную олигополию
Лесная, деревообрабатывающая и целлюлозно-бумажная	23,5	20,9	Эффективная конкуренция
Промышленность строительных материалов	19,6	41,2	Переходная – от эффективной конкуренции до ограниченной олигополии
Стекольная и фарфоро-фаянсовая	65,5	77,4	Ограниченная олигополия с тенденцией перехода в доминирующие фирмы
Легкая	25,8	29,1	Эффективная конкуренция
Пищевая	9,0	11,1	Эффективная конкуренция

Источник: Статистический ежегодник Республики Беларусь, 2005. Мн.: Минстат Республики Беларусь, 2005. С. 356.

Так как показатель концентрации производства по доле производства 4-х крупнейших предприятий (по Шеферду) является дискретным и характеризует не всю совокупность предприятий на рынке и ее структуру, а лишь позиции крупнейших производителей,

то в последние годы все большее распространение получает комплексный подход, который базируется на определении коэффициентов концентрации (например, CR3 – доля на товарном рынке или в отрасли трех крупнейших хозяйствующих субъектов) и индекса

*Герфиндаля–Гиршмана (ННІ), который рассчитывается как сумма квадратов долей всех действующих на рынке (в отрасли) хозяйствующих субъектов:*

$$ННІ = \sum_{i=1}^n x_i^2,$$

где  $n$  – число хозяйствующих субъектов, действующих на отраслевом рынке;

$x_i^2$  – доля  $i$ -го хозяйствующего субъекта (%) в объеме реализованной продукции на рынке (в отрасли).

Величина ННІ варьирует в пределах от 0 (полная деконцентрация) до 10000 (абсолютная монополия). Учет показателей CR3 и ННІ позволяет дать оценку концентрации производства и его монополизации на рынке. При этом можно использовать следующие критерии:

1. CR3 < 45%; ННІ < 1000 характеризуют нормальную концентрацию (неконцентрированный рынок);

2. 45% < CR3 < 70%; 1000 < ННІ < 2000 характеризуют среднюю степень концентрации (умеренно концентрированный рынок);

3. CR3 > 70%, ННІ > 2000 характеризуют высокую степень концентрации (слабая конкурентная среда).

Таким образом, *утвердительно вывод о сформировавшемся конкретном типе конкуренции в отраслях промышленности Беларуси пока сделать невозможно, так как это зависит не только от уровня концентрации производства, но и от доли отрасли на внутреннем рынке. А это в свою очередь зависит не только от уровня международной конкуренции, дерегулирования экономики и усиления антимонопольного законодательства (как отмечает Шеферд для американских рынков), но и от специфики переходной экономики Беларуси, от темпов и качества формирования социально ориентированной рыночной экономики, а именно от:*

– активизации структурной перестройки экономики на основе, во-первых, оптимизации таких форм организации производства, как специализация, кооперирование и интеграция крупных и небольших предприятий, во-вторых, ускоренного развития наукоемких и ресурсосберегающих отраслей и производств;

– промышленной политики в стране;

– проникновения на внутренний рынок зарубежной продукции, что особенно проявляется в случае снижения уровня конкурентоспособности отечественных товаров;

– уровня развития внешнеэкономической деятельности отечественных предприятий и прежде всего – от их экспорта;

– интенсивности процессов приватизации государственной собственности в промышленности страны;

– процессов создания, ориентированных на использование передовых, наукоемких и ресурсосберегающих технологий, иностранных, совместных предприятий, финансово-промышленных групп и транснациональных компаний и других международных интеграционных образований на территории страны;

– государственной поддержки инноваций и важнейших инвестиционных проектов, обеспечивающих повышение уровня конкурентоспособности экономики страны, предприятий и товаров;

– внедрения эффективного механизма инвестирования в промышленность, включая увеличение объемов прямых иностранных инвестиций и кредитов, реализацию новой амортизационной политики, концентрацию ресурсов на приоритетных направлениях;

– расширения государственной поддержки предпринимательства, малого и среднего бизнеса, создания условий для привлечения частного капитала в промышленность страны;

– формирования конкурентной среды и эффективной институциональной базы экономической деятельности.

Важным является обеспечение рыночного поведения отечественных предприятий в части выявления и решения следующих вопросов:

– Могут ли наши предприятия блокировать именно своими конкурентными преимуществами проникновение зарубежных конкурентов на внутренний рынок?

– Сталкиваются ли отечественные предприятия с конкуренцией со стороны импорта, который может быть одной из причин возрастания конкуренции?

– Ведут ли предприятия и, в частности, предприятия-монополисты, ценовую конкуренцию или заключают негласные соглашения о ценах?

– Существует ли конкуренция в сфере инновационной деятельности и других неценовых областях?

Исходя из общей стратегии долгосрочного развития промышленности Беларуси, ориентированной на ресурсосберегающий и на-



кормкий тип воспроизводства, определены приоритетные отрасли и производства. Это, прежде всего, информационные технологии, микроэлектроника и оборудование для ее производства, приборостроение, точное машиностроение, новые материалы различного назначения, техника для быта и машиностроения, биологические и точные химические технологии, машины, оборудование и продукция для сельского хозяйства,

высокоточные техника и оборонные технологии.

*В то же время позитивные изменения в промышленном производстве невозможны без улучшения общих условий хозяйствования на основе реализации принципов коммерческого расчета, без современного менеджмента, так как любые теоретические разработки должны быть надлежащим образом закреплены на практике.*

### Литература

1. Национальная стратегия устойчивого социально-экономического развития Республики Беларусь до 2020г. / Национальная комиссия по устойчивому развитию Республики Беларусь. Мн.: Юнипак, 2004.
2. Стратегия устойчивого развития Беларуси: Преемственность и обновление: Аналитический отчет. Мн.: Юнипак, 2003.
3. Статистический ежегодник Республики Беларусь, 2005. Мн.: Минстат Республики Беларусь, 2005.