

ДЕФОРМАЦИЯ ПОЛОВОЗРАСТНОЙ СТРУКТУРЫ СЕЛЬСКОГО НАСЕЛЕНИЯ БЕЛАРУСИ

*Лин Д. Г., доктор технических наук, проректор по научной работе ГГУ им. Ф. Скорины
Предыбайло С.Д., ассистент кафедры экономики и управления на предприятии Гомельского государственного университета им. Ф. Скорины*

Резюме. Рассматриваются социологические аспекты дисбаланса в распределении полов между городом и деревней, изучаются причины и следствия данного явления.

Summary. Sociological aspects of sex distribution imbalance among cities and villages are examined; causes and consequences of this phenomenon are studied.

Самое большое число селян на территории современной Беларуси было зафиксировано в 1941 году – 7123 тыс. человек [1]. К 2000 году из-за непрекращающегося снижения численности сельского населения эта цифра уменьшилась на 4,1 млн. человек или в 2,3 раза. Эти данные говорят о том, что село является основной питательной средой для развития городов.

Отходничество – перемещение крестьян в город или многоземельные районы – имеет вековые традиции. Ограниченные возможности использования рабочих рук в деревне, нехватка земли издавна заставляли крестьян уходить с насиженных мест на поиски заработка или переселяться на неосвоенные земли. Перед первой мировой войной годовая численность отходников в России составляла 5 млн человек. С началом гражданской войны перемещения крестьян практически прекратились, но позже, уже в начале 20-х годов, вновь стала ощущаться потребность в переселенцах. В 1923–1924 гг. в отходе уже участвовали 1,6 млн. человек и далее с годами численность отходников постепенно нарастала (в 1928–1929 гг. – уже 4,2 млн. человек).

Среди отходников преобладали мужчины – около 80 %. При отходе в город они работали чернорабочими, строителями; женщины находили работу в текстильной промышленности, в сфере обслуживания. В условиях низкой доходности крестьянских хозяйств заработок отходников составлял примерно 38 % доходов хозяйств, что являлось существенным привеском в бюджете семьи. Отходничество в город практически всегда было первым шагом к переселению крестьянской семьи. Вначале на сезонные заработки отправлялся в город глава семьи, а после того, как он находил постоянную работу и жилье, к нему переезжала вся семья.

Некоторое время после образования СССР перемещения крестьян происходили стихийно, но уже с конца 1924 года в стране было официально объявлено о начале переселения крестьян в многоземельные районы. Вначале переселенческому движению уделялось большое внимание и на государственном уровне принимались конкретные меры помощи переселенцам (подготовка земель, снабжение необходимым инвентарем и т.д.). Существовал даже план переселений, который к 1929 году был свернут из-за больших затрат на их организацию и отсутствия быстрого эффекта. Одновременно был закрыт государственный научно-исследовательский колонизационный институт, созданный в Москве в 1922 году.

В последующем потенциальная мобильная рабочая сила, существовавшая ранее в виде отходничества, начинает выталкиваться из деревни под действием чрезвычайных мер и обстоятельств (хлебозаготовки, коллективизация,

индустриализация, голод). Наступает, таким образом, другой – чрезвычайный – режим переселения сельского населения в город.

Интенсивное переселение крестьян в город обозначило проблему ограничения роста крупных городов, и для ее решения в 1932 году была введена паспортная система. Сельское население в основном продолжало оставаться непаспортизованным. С введением паспортной системы миграция сельского населения ставилась под контроль государства. Это было закреплено в постановлении об отходничестве (март 1933 года), по которому резко ограничивались возможности стихийной, вне организованного набора, миграции населения в город.

Трудной оказалась и жизнь в колхозе. Низкий уровень оплаты колхозного труда (а порой и ее отсутствие) подрывал основы заинтересованности в этом труде. Чтобы заставить крестьянина работать в колхозе вначале была введена уголовная ответственность за «уклонение от работы», а позднее за это лишали и приусадебного участка. В таких условиях труд в колхозе не мог быть производительным и смена поколений привела крестьян к фактическому отчуждению от результатов своего труда. Понятно, что на фоне этих преобразований сельской жизни у его жителей постоянно нарастало стремление уехать в город или, по крайней мере, представить такую возможность детям.

Даже такой краткий обзор показывает, что причин для переселения сельских жителей в город в XX веке было более чем достаточно. Немало таких причин остается и в настоящее время, хотя колхозов в том виде, в котором они создавались, больше не существует.

Следует вкратце остановиться на тех проблемах, которые вызывает процесс переселения жителей из села в город.

Первая проблема состоит в том, что люди, в первую очередь, уходят не из трудоизбыточных мест, а из мест с недостатком рабочей силы в сельском хозяйстве. Во многих районах деревня демографически настолько истощена, что уже не может отдавать городам своих жителей. Во многих сельских районах с недостатком рабочей силы уже сейчас сложилось такое положение, что необходимо проводить новое заселение.

Вторая проблема состоит в том, что из села уходили и продолжают уходить самые образованные, самые инициативные, самые квалифицированные люди. По-другому говоря, миграция производит своеобразную селекцию,

в результате которой село теряет лучших сегодняшних и завтрашних работников. Это обстоятельство принципиальным образом отличает нашу деревню от деревни стран Запада. Так, в США в города уходят только те люди, которые не выдержали конкуренции, которые при прочих равных условиях оказались «менее способными» [3].

И, наконец, третья проблема – отток сельских жителей приводит к глубоким изменениям демографической структуры населения, причем эти изменения касаются одновременно и города и села. Сегодня на селе это проявляется в сосуществовании малой доли молодых людей и высокой доли пожилых и старых людей [4]. Кроме того, происходит глубокая деформация половозрастной структуры сельского и городского населения. В исследованиях ряда демографов [5,6] отмечается, что в сельской местности после Великой Отечественной войны возник существенный дефицит женщин, находящихся в трудоспособном возрасте. Возникновение дефицита объясняется тем [7], что девушки более активно переселяются в города, чем юноши. Частично это связывают с тем, что для сельских парней профессия механизатора является более престижной, чем для девушек профессия животновода с ее низким уровнем механизации и тяжелым физическим трудом. К сожалению, системных исследований об особенностях миграции мужчин и женщин из села до сих пор не выполнено, а динамика деформации половозрастной структуры населения не изучена.

Нами, используя статистические данные по народонаселению Республики Беларусь и ее регионов, исследуются эти вопросы.

В работе в качестве характеристики половозрастной структуры использовали коэффициент соотношения полов – отношение числа мужчин к числу женщин в группах населения (показатель n). Показатель n определяли для отдельных возрастных групп населения с интервальным диапазоном группировки 5 лет.

На рис. 1 приведены возрастные зависимости показателя n для данных разных переписей городских и сельских групп населения Гомельской области.

Для переписи 1939 года обе зависимости величины n от возраста, по существу, совпадают – сливаются в одну кривую (рис. 1, кривая 1). Другими словами, никаких диспропорций в распределении мужчин и женщин между городом и деревней не наблюдается

С увеличением возраста показатель n убывает, а его исходное значение составляет 1,05 (то есть число новорожденных мальчиков примерно на 5 % превышает соответствующую численность девочек). Мужская часть населения в большей мере подвержена смертности (из-за болезней, участия в военных конфликтах, травматизма, вредных привычек и т.д.) и поэтому с увеличением возраста коэффициент n непрерывно снижается (рис. 1, кривая 1).

Для переписи 1959 года значения показателя n совпадают только на начальном участке зависимости – до 32,5 лет (рис. 1, кривые 2, 3). Далее с возрастом начинается расхождение значений n в городских и сельских группах населения. В интервале возрастов от 32,5 до 60 лет (границы интервала на кривых обозначены точками I и II) показатель n для сельских жителей оказался ниже, чем для городских. Следует заметить, что возрастной диапазон I-II для переписи 1959 года соответствует возрасту поколений, которые принимали активное участие в Великой Отечественной войне.

Вместе с тем трудно предположить, что степень истребления сельских мужчин была выше, чем мужчин, проживавших в городе. Скорее всего, расхождение показателя n для жителей села и города сформировалось уже в послевоенный период и оно связано с интенсивным переселением в город семей сельских жителей. Естественно, что такое переселение было возможно при физически здоровом главе семьи, то есть, в переселении участвовали полносоставные семьи. В результате на селе увеличивалась доля семей вдов, а также семей, в которых глава вернулся с войны с увечьями. Понятно, что такое расслоение в миграционных возможностях сельских семей привело к снижению доли мужского населения в сельской местности (участок I-II на кривых 2,3 рис. 1). По данным последующих переписей населения участок I-II на возрастных зависимостях показателя n передвигается в область старших возрастов (рис. 1, кривые 4-5, 6-7).

Совершенно неожиданной оказалась форма зависимости показателя n от возраста для данных переписи 1970 года (рис. 1, кривые 4, 5).

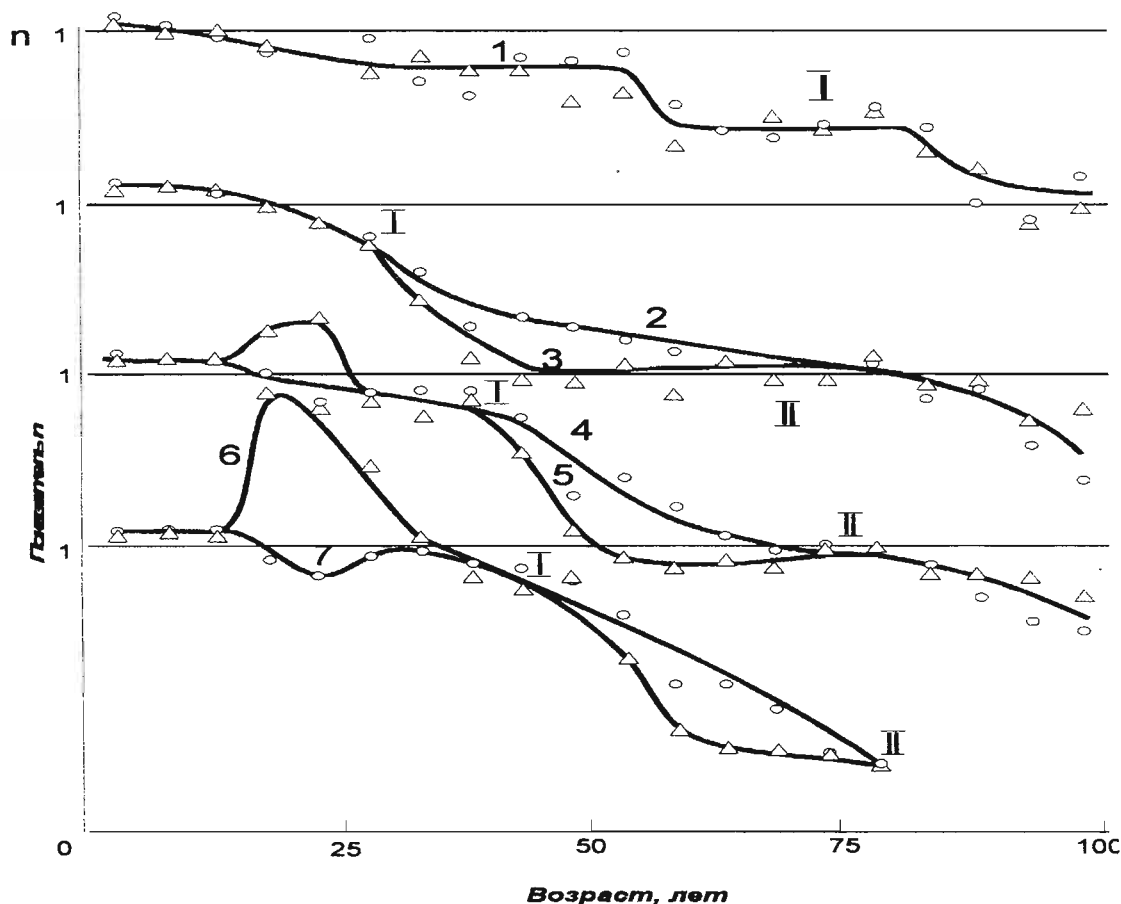


Рис. 1. Распределение коэффициента n от возраста сельских (1,3,5,6) и городских (1,2,4,7) жителей Гомельской области по данным переписей и учета населения: 1939 (1), 1959 (2,3), 1970 (4,5) и 1979 (6,7) годов.

На зависимости для жителей села в возрастном диапазоне 12,5 - 22,5 лет появился максимум, свидетельствующий об избытке в селе мужского населения. Понятно, что это вызвано преобладающей миграцией из села женщин по сравнению с мужчинами. Тяжелые условия жизни и труда на селе, кажущаяся бесперспективность в создании семьи заставляет сельских девушек, особенно при активном участии родителей, искать любую возможность переехать в город. Данные переписи населения 1970 года (рис. 1, кривые 4, 5) позволили впервые зафиксировать процесс преобладающей миграции женщин. Максимум на кривой 4 (рис. 1) занимает возрастной интервал в 10 лет, то есть начало такого вида миграции приходится на конец 50-начало 60-х годов прошлого века.

Продолжение процесса преимущественной миграции женщин из села было подтверждено данными переписи 1979 года (рис. 1, кривые 6, 7). В данном случае максимум на возрастной зависимости показателя n стал более интенсивным, а диапазон возраста, соответствующий ему, расширился с 10 до 19 лет (рис. 1, кривая 6). Другими словами, данные представленные на кривой 6 рис. 1, показывают, что формирование дисбаланса в распределении полов среди жителей села к 1979 году продолжается около 19 лет. Следует заметить, что на возрастной зависимости показателя n для городских жителей (рис. 1, кривая 7) появляется минимум, свидетельствующий о том, что число женщин в городе в этом интервале возрастов выше, чем число мужчин.

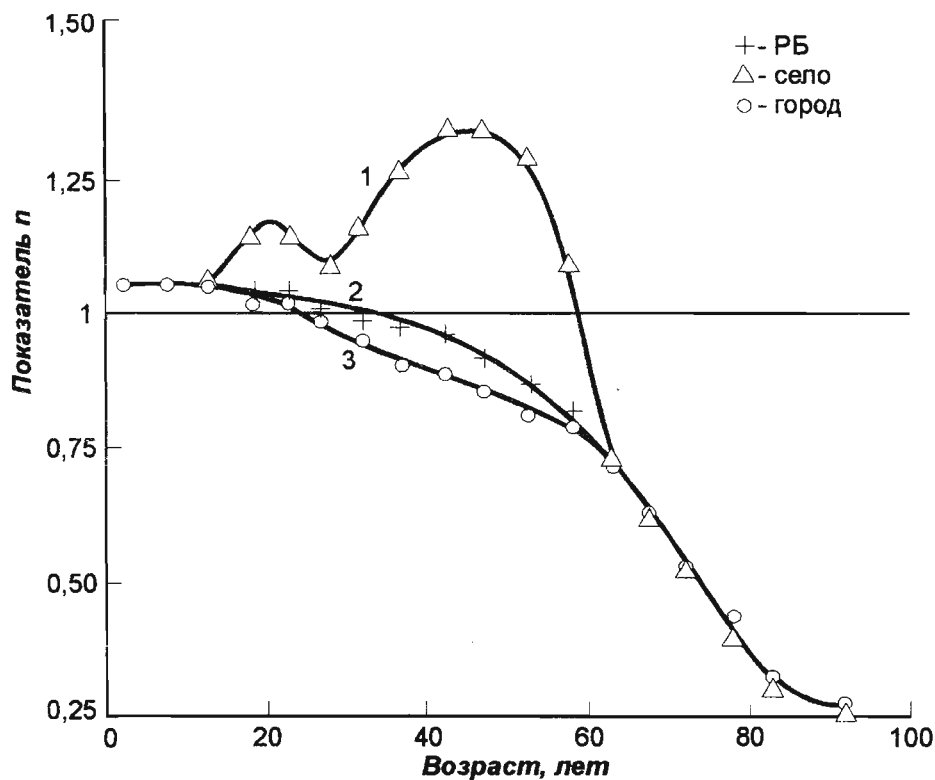


Рис. 2. Зависимости показателя n от возраста населения республики (2), а также ее сельских (1) и городских (3) жителей. (Данные на 1.01.2004 г.)

С годами характер возрастной зависимости показателя n для сельских жителей усложняется – на ней выделяются два максимума, между которыми располагается минимум (рис. 2, кривая 1). (На рис. 2 приведены данные учета населения на 1.01.2004 г. для всей Беларуси). Как видно, расхождение кривых для городских и сельских жителей занимает уже более широкий диапазон возрастов – от 15 до 60 лет. В интервале возрастов от 42,5

до 47,5 лет значение показателя n достигает максимального значения 1,35, то есть, на селе на 4 мужчин этого возраста приходится только 3 женщины. В это же время город испытывает недостаток в мужчинах – n меньше 1 (рис. 2, кривая 3).

Для объяснения сложного характера зависимости величины n от возраста (рис. 2, кривая 1) нами было исследовано изменение со временем численностей отдельных поколений

(линейные срезы). На рис. 3 для примера приведены соответствующие данные для мужской и женской групп поколения, родившегося в 1959 году (данные по Гомельской области). Как видно, с увеличением возраста сельских жителей происходит их отток из села,

при этом процесс миграции наиболее интенсивно протекает на возрастном участке от 14 до 25 лет (рис. 3, кривые 1, 2). Можно считать, что с момента достижения 25-летнего возраста миграционное перемещение жителей села затухает.

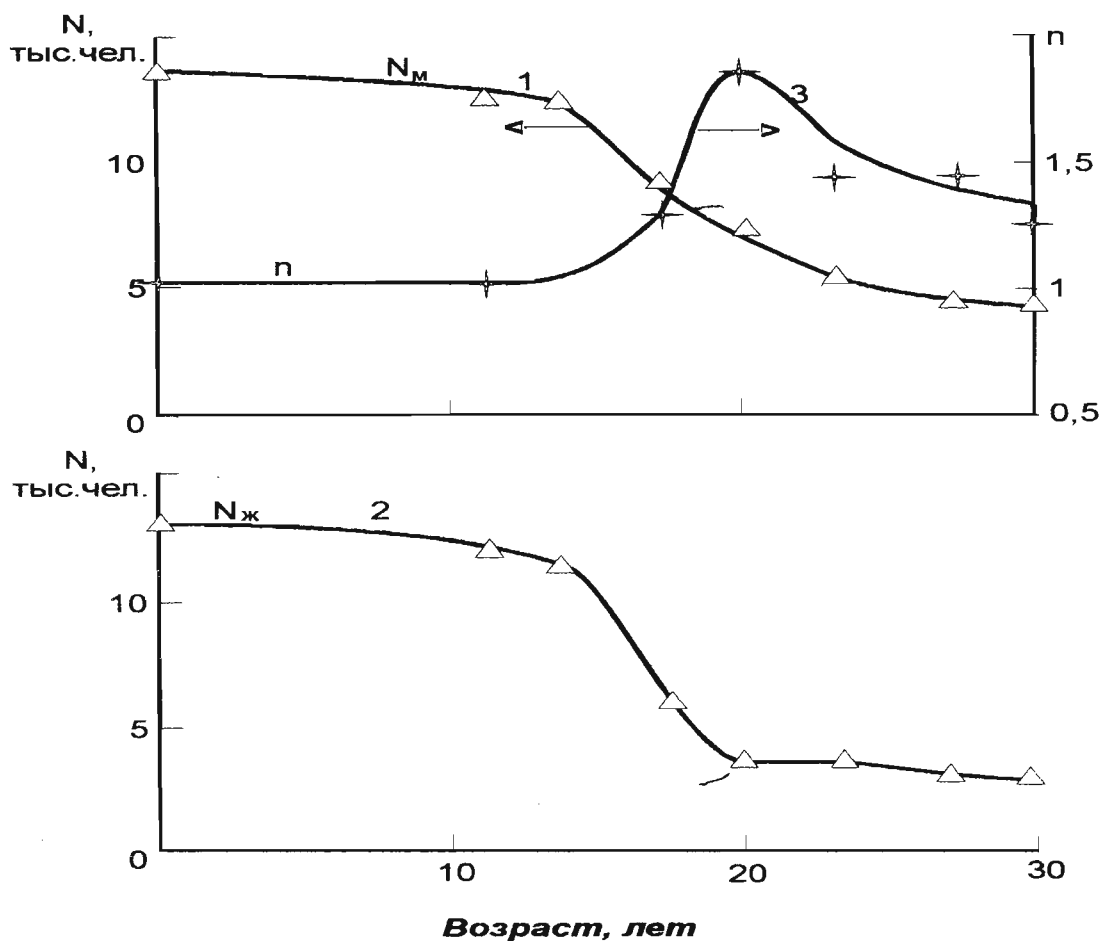


Рис. 3. Зависимости численностей мужской (1) и женской (2) групп сельского населения, а также показателя n (3) от возраста поколения 1959 года рождения (данные по Гомельской области)

Отток сельских жителей сопровождается притоком их в город (рис. 4). Интересным оказалось то, что в ходе миграции изменения численностей мужчин и женщин на селе (рис. 4, 3, кривые 1, 2) происходят с неодинаковыми скоростями. Подтверждением этого явились данные по изменению со временем показателя n для жителей села и города (рис. 3, 4, кривые 3). В случае сельских жителей зависимость коэффициента соотношения полов проходит через максимум с последующей стабилизацией (возраст старше 25 лет) на уровне около 1,22 (рис. 3, кривая 3). Это означает, что после завершения этапа интенсивной миграции для жителей, оставшихся в селе, устанавливается устойчивое преобладание

мужчин. В диапазоне возрастов от 14 до 18 лет (восходящая ветвь максимума – кривая 3, рис. 3) женщины мигрируют из села активнее, чем мужчины. Соответственно на ниспадающей ветви максимума (возраст 18–25 лет) происходит обратное явление – более активно мигрируют мужчины.

Для жителей города зависимость показателя n от возраста проходит через минимум с последующей стабилизацией коэффициента соотношения полов на уровне 0,9 (рис. 4, кривая 3). Эти данные говорят о том, что среди поколения городских жителей со временем устанавливается устойчивое преобладание женщин. Таким образом, результаты исследований убеждают нас в существовании

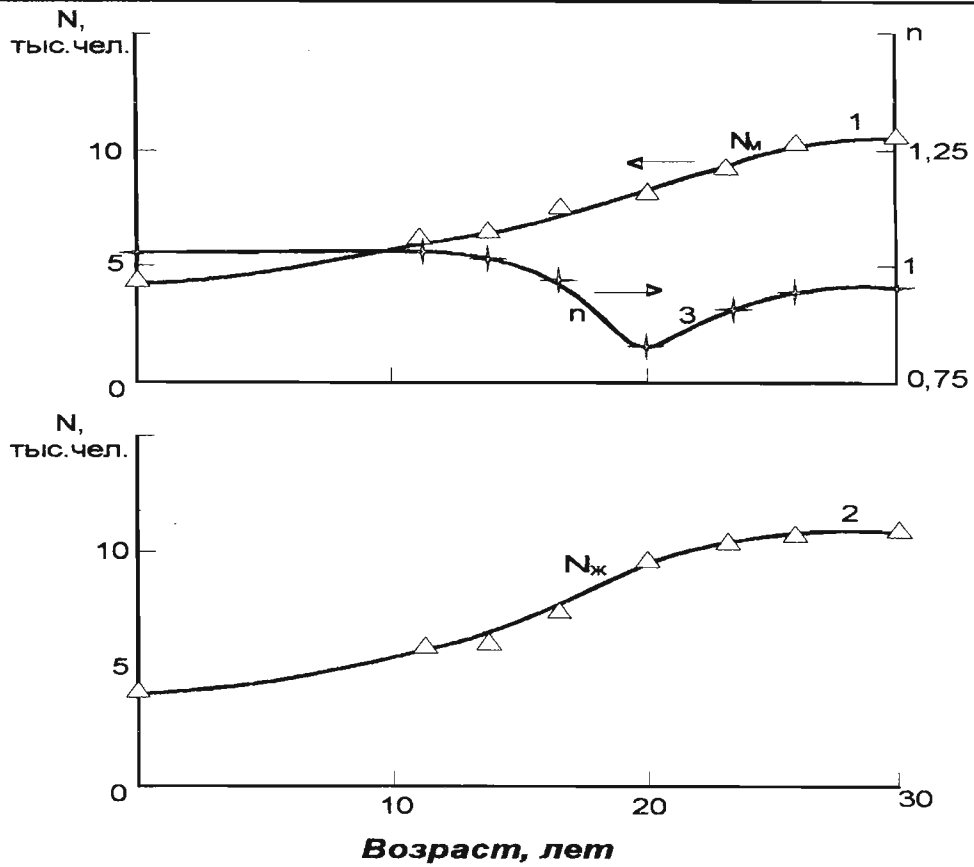


Рис. 4. Зависимости численностей мужской (1) и женской (2) групп городского населения, а также показателя n (3) от возраста поколения 1959 года рождения (данные по Гомельской области)

режима разноскоростной миграции полов из села, в результате чего деформируется половозрастная структура городского и сельского населения.

Для детального исследования этого процесса нами было изучено изменение с возрастом коэффициента прироста численности в разнополых группах населения села и горо-

да. Для этого время жизни отдельного поколения разбивали на двухлетние промежутки, для каждого из которых находили годовой коэффициент прироста или скорость изменения численности жителей. По значениям коэффициента прироста строили зависимости коэффициента от возраста поколения. На рис. 5 схематично изображена типичная зависимость

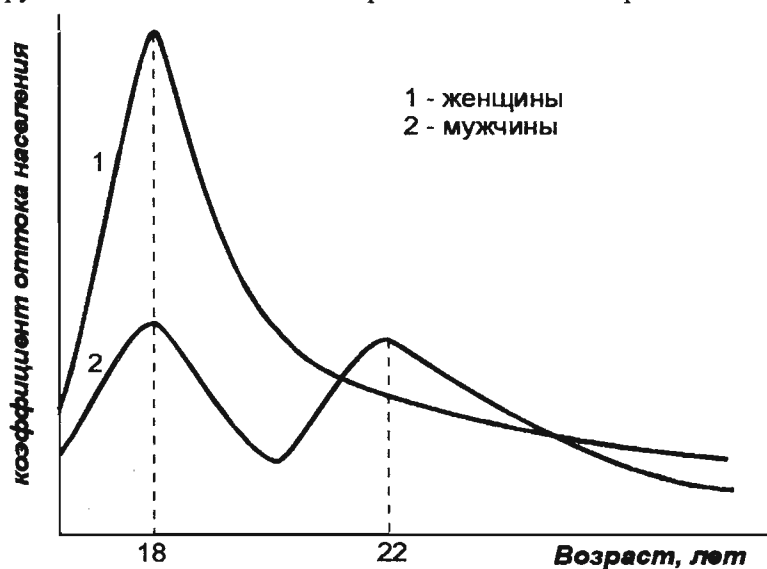


Рис. 5. Схематичное изображение возрастных зависимостей скорости оттока женщин (1) и мужчин (2) из села

скорости оттока из села мужчин и женщин, входящих в одно поколение (термин «прирост» в данном случае заменен на «отток»). Как видно, характер возрастных зависимостей коэффициента оттока для мужчин и женщин отличается принципиально. В случае мужчин зависимость имеет не один, как у женщин, а два максимума (рис 5, кривые 1, 2). Первый максимум соответствует возрасту 18 лет, а второй – 22 годам. Отсюда можно считать, что отток мужского населения из села (соответственно приток его в город) происходит в две стадии. Отток мужчин на первой стадии, как и женщин связан с желанием молодых людей после окончания школы получить в городе образование или рабочую специальность. Поэтому первый максимум (рис 5, кривая 2) может быть назван «образовательным». Вместе с тем значительная часть ребят продолжает оставаться на селе, дожидаясь призыва в армию. Подтверждением является то, что «образовательный» максимум у мужчин является менее интенсивным, чем у женщин (рис 5, кривые 1, 2). Вторая стадия оттока мужского населения из села начинается после достижения ими 20-летнего возраста, то есть после окончания службы в армии. Теперь долг перед Родиной выполнен и можно заняться обустройством в жизни. Поскольку многих из парней сельская жизнь не устраивает, то они ищут любые пути устроить свою жизнь в городе. На этой, второй стадии, главной целью становится уже не получение образования или специальности, а просто трудоустройство в городе (работа в милиции, занятие рабочих мест на заводах, в сфере обслуживания и т.д.). Поэтому второй максимум, представленный на рис. 5 кривой 2, условно может быть назван «послеармейским». Подобный характер имеют зависимости коэффициента прироста численности мужского и женского населения в городе. Для женщин соответствующая зависимость от возраста выражается кривой с одним, для мужчин – двумя максимумами.

Несмотря на двухстадийный характер миграции мужчин из села, абсолютное число женщин данного поколения, покидающих сельскую местность, оказывается более высоким, чем соответствующее число мужчин (площадь под кривой 1 рис. 5 больше площади под кривой 2). Другими словами, миграция жителей села в город носит селективный характер с преобладанием женского потока над мужским. Причина такого положения, как отмечалось выше, обусловлена различной

престижностью сельского труда. Поэтому многие девушки еще на раннем этапе своей жизни выбирают город, несмотря на то, что перспективы создания полноценной семьи в городе являются менее реальными. Выход из данной ситуации видится в том, что на селе надо создавать дополнительные рабочие места, например, по переработке сельскохозяйственной продукции, которые были бы более привлекательными для женщин и поглощали избыток женских рук.

Принципиальные различия в характере миграции мужчин и женщин из села объясняют сложный вид зависимости показателя соотношения полов, представленный на рис. 2 кривой 1. Чтобы детально рассмотреть этот вопрос на рис. 6 вынесено только две зависимости показателя n от возраста t ($n(t)$). Одна зависимость (кривая 1) относится только к сельскому населению Беларуси, вторая (кривая 2) – ко всем жителям страны. Для характерных точек кривой 1 (рис. 6) указаны параметры: a_1, a_2, \dots, a_5 – значения показателя n и соответствующие им значения возраста: t_1, t_2, \dots, t_5 .

Величина a_1 – есть значение показателя n , соответствующее первому максимуму зависимости $n(t)$. Параметр a_1 соотносится с возрастом t_1 , для которого скорость оттока женщин из села является максимальной. Для регионов Беларуси значения t_1 относительно стабильны и составляют 18-19 лет. Что касается величины a_1 , то она изменяется в широких пределах: от 1,14 (Минская обл.) до 1,38 (Витебская обл.). Параметр a_1 характеризует максимальную деформацию структуры населения, вызываемую интенсивным оттоком женщин. Это временный (текущий) показатель, в дальнейшем с возрастом он будет уменьшаться из-за второй стадии оттока мужчин из села.

Параметр a_2 характеризует коэффициент n в области минимума зависимости $n(t)$. Минимум соответствует возрасту поколений t_2 , при котором миграционные процессы в значительной мере затухают (около 25 лет). К этому моменту показатель соотношения полов в поколении стабилизируется.

Возраст t_3 соответствует второму максимуму зависимости $n(t)$ – интенсивность максимума a_3 . Следует заметить, что показатель соотношения полов n для поколений носит кумулятивный (накопительный) характер. Поэтому зависимость $n(t)$ в промежутке от t_2 до t_3 показывает изменение коэффициента n не только с возрастом, но и с календарным временем. На этом возрастном участке зна-

чение n увеличивается от a_2 до некоторого максимального значения a_3 . Параметры a_3 и t_3 в значительной степени изменяются при переходе от региона к региону. Параметр a_3 оказался наиболее высоким (1,34) для сельских жителей Гродненской области и наиболее низким – для Брестской области (1,21).

Данные, представленные на рис. 6, позволяют считать, что наиболее сильно была деформирована половая структура сельского населения, родившегося в 1957–1967 гг. Календарное время, в которое происходило это деформирование, соотносится со второй половиной 70-х – 80-ми годами прошлого века.

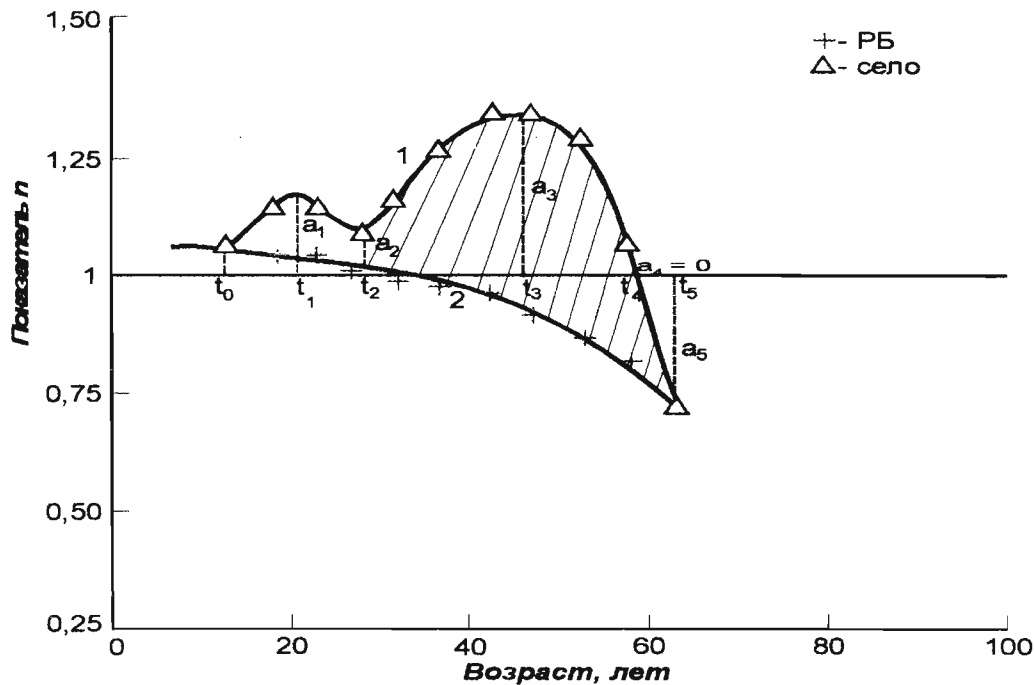


Рис. 6. Зависимость показателя n от возраста населения республики (2) и ее сельских (1) жителей. (Данные на 1.01.2004 г.)

Параметр t_4 характеризует возраст, до которого в селе еще сохраняется преобладание мужского населения ($a_4 = 1$). Минимальное значение t_4 в Брестской области (53 года), максимальное – в Могилевской (56 лет). Для городского населения паритет между числом мужчин и женщин исчезает значительно раньше (возраст около 20 лет).

Важную информацию дает возраст t_5 , для которого показатели соотношения полов для сельских жителей и всего населения страны совпадают. Время t_5 указывает на возраст поколения, в котором впервые возникла аномалия в распределении полов между селом и городом. Если продолжить сопоставление регионов Беларуси, то время t_5 является максимальным (61 год) в Могилевской области и минимальным (57 лет) – для Брестской. Численные значения параметра t_5 подтверждают, что начало разноскоростной миграции полов сельского населения в регионах Беларуси соотносится с окончанием 50-х и началом 60-х годов прошлого века.

Общую степень деформации половозрастной структуры жителей села в регионах мож-

но представить с помощью интегрального показателя. Величина этого показателя (J) пропорциональна площади фигуры, ограниченной сверху и снизу кривыми 1 и 2 (рис. 6), а слева и справа – возрастными t_2 и t_5 (указанная фигура на рис. 6 заштрихована). Как отмечалось выше, для возрастов старше t_2 разноскоростная миграция полов практически отсутствует, то есть показатель n при увеличении возраста изменяется только под действием фактора более высокой смертности мужчин. Наоборот, в возрастном диапазоне от t_0 (точка расхождения кривых 1 и 2 на рис. 6) до t_2 показатель n изменяется, главным образом, из-за разноскоростной миграции полов.

Ниже приведена диаграмма (рис. 7), на которой регионы Беларуси расположены в порядке нарастания степени деформации половозрастной структуры, сложившейся к настоящему времени. Как видно, наиболее деформированной является структура сельского населения Гродненской области, менее деформирована структура в Гомельской, Брестской и Минской областях.

Дальнейшим этапом в исследованиях явилось построение зависимости показателя n для широкого спектра поколений. Мы основывались на том, что основные миграцион-

ные перемещения практически заканчиваются к 25 годам жизни поколения и до 40 лет значения величины n еще не успевают существенно уменьшаться из-за более высокой

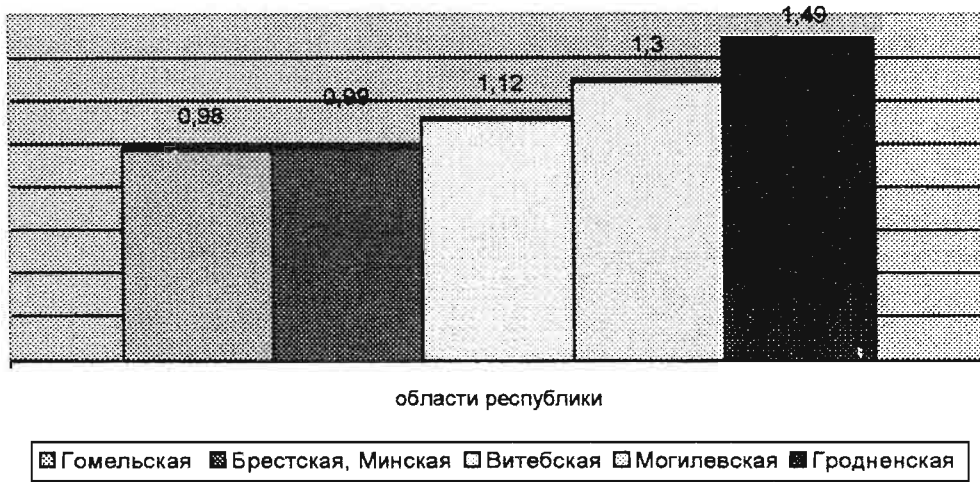


Рис. 7. Степень деформации половозрастной структуры сельского населения в регионах Беларуси (на диаграммах указано значение показателя n)

смертности мужчин. Такой подход позволил, исходя из результатов переписей населения, получить для широкого спектра поколений значения показателя соотношения полов в интервале возрастов от 25 до 40 лет. Этих данных оказа-

лось достаточным для построения графиков зависимости величины n от даты рождений поколений (T). На рис. 8 схематично показаны зависимости n (T) для городского (кривая 2) и сельского (кривая 1) населения республики.

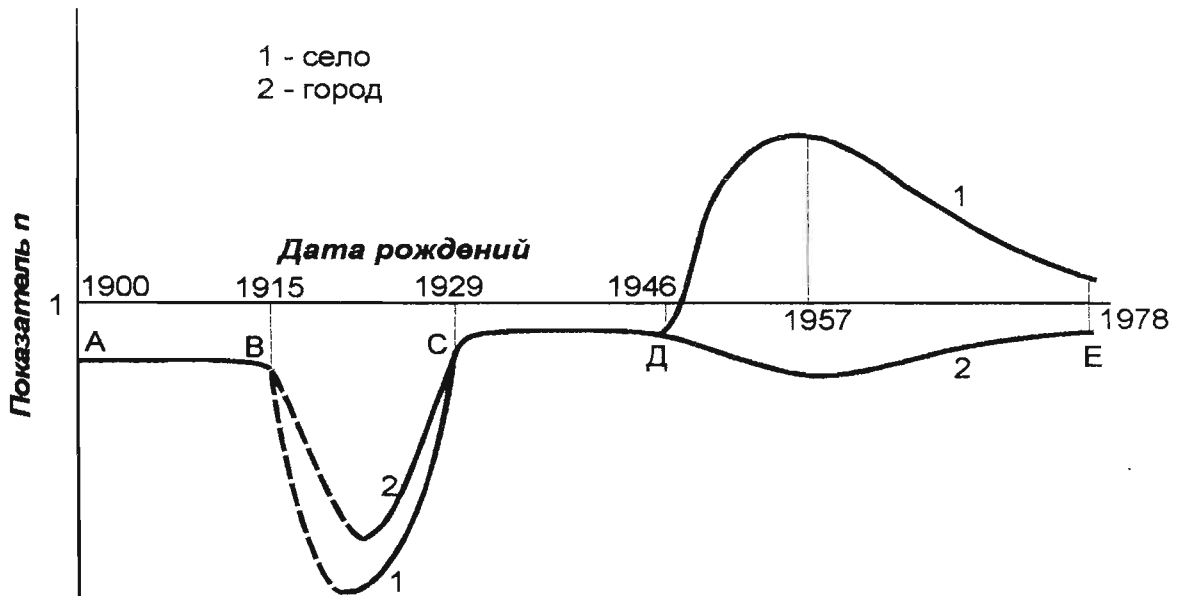


Рис. 8. Схематичное изображение зависимостей показателя соотношения полов (n) для сельского (1) и городского (2) населения от даты рождения поколений

Обе зависимости условно могут быть разбиты на 4 участка: АВ, ВС, СД и ДЕ. На участках АВ (годы рождений поколений 1900–1915) и СД (1929–1946) абсолютные значения показателя n для жителей села и города практически совпадают и находятся в пределах от

0,85 до 0,95 (5–15%-ное преобладание женщин). На двух других участках (ВС, ДЕ) значения величины n в сельских и городских группах населения существенно отличаются. Первый из этих участков (1915–1929 годы рождений) относится к поколениям, серьезно

пострадавшим в период Великой Отечественной войны. Большая гибель мужчин в годы войны привела к значительному снижению показателя n . Особенно сильно уменьшилась величина n для сельского населения. Причины такого положения были названы выше. Стоит добавить, что снижению показателя n для сельских жителей способствовал и тот факт, что часть молодых и неженатых фронтовиков после войны не возвратилась в село, да зачастую им некуда было и возвращаться.

Очевидно, что если бы не было войны, то участок ВС был бы не отличим от смежных участков АВ и СД, то есть в пределах участка АД соотношение полов в городе и селе оставалось бы постоянным.

Особый интерес вызывает участок ДЕ (1946–1978 годы рождений), на котором возник значительный дисбаланс в соотношении полов для городского и сельского населения (рис. 8). На этом участке зависимость показателя n для жителей села проходит через максимум ($n > 1$, избыток мужчин), в то время как аналогичная зависимость для городских жителей имеет вид кривой с минимумом ($n < 1$, избыток женщин).

Как следует из вышеизложенного, образование максимума на участке ДЕ зависимости, относящейся к сельским жителям (рис. 8, кривая 1), свидетельствует об уникальном демографическом явлении. Это явление вызвано интенсивной миграцией сельского населения (точнее, бегством), которая развернулась с конца 50-х – начала 60-х годов прошлого века. В известной мере этому способствовала выдача паспортов сельчанам, с которыми они получили свободу в передвижении и выборе места жительства. Это обстоятельство автоматически ускорило урбанизацию населения, и, что самое интересное, в этой урбанизации наиболее преуспели женщины. Именно разнотемпной режим миграции

женщин и мужчин из села привел к установлению аномального соотношения их численностей в городской и сельской группах населения. Участок ДЕ соответствует широкому спектру поколений – родившиеся в 1946–1978 годах. Поскольку величина n нами определялась к моменту достижения поколением 25-летнего возраста, то точка Д в календарном времени соотносится с 1971 годом, а точка Е соответствует 2003 году. Таким образом, процесс образования устойчивого дисбаланса полов между городом и селом продолжается уже более 30 лет, хотя интенсивность его заметно снизилась. Максимальное значение половозрастного показателя n в селе составило около 1,35 (максимум приходится на 1957 год рождения), то есть для этого поколения на 4 мужчин, проживающих в селе, приходится примерно 3 женщины.

Таким образом, разнотемпной режим миграции мужчин и женщин из села в настоящее время является главной причиной деформации половозрастной структуры населения. Вот уже более 30 лет на селе продолжает сохраняться устойчивое преобладание мужчин, находящихся в самом трудоспособном возрасте. В то же время город испытывает недостаток в мужском населении.

В социальном плане сложившийся дисбаланс в распределении полов между городом и деревней можно оценить только отрицательно. Возникла бытовая неустроенность значительной части населения. В городе дисбаланс приводит к появлению неполных семей (матери-одиночки) и большому числу женщин, которые никогда не были в браке (безбрачие). Для села, наоборот, характерен высокий уровень безбрачия мужчин и здесь в большом количестве живут одинокие мужчины (бобыли). Следствием этой неустроенности является широкое распространение в селе и в городе пьянства, наркомании и других пороков.

Литература

1. Б.А. Манак, Е.А. Антипова, В.М. Яцухно. Людские потери сельской местности, их причины, масштабы и последствия // Социология. – 2001. № 1. С. 41–47
2. Л.Е. Тихонова. Проблемы демографической безопасности Беларуси // Белорусский банковский бюллетень. – 2003. № 12 (215). С. 47–55
3. Ю. Черненко. Работающий американец // Дружба народов. 1986. № 1.
4. А.А. Раков. Демографические реалии и перспективы Беларуси // Белорусская думка. – 1999. № 9. С. 105–109
5. С. Полоник. Спасение в нас самих // Белорусская думка. 2002. № 9. С. 103–109
6. Н. Привалова. Демографическая ситуация в Беларуси в условиях реформирования экономики // Белорусский банковский вестник. 2002. № 27 (182). С. 31–43
7. Л.М. Анисов, Н.Н. Привалова, Л.П. Шахотько. Демографические аспекты национальной безопасности // Белорусский экономический журнал. 2000. № 4. С. 57–64