

СОЦИАЛЬНО-ПСИХОЛОГИЧЕСКИЕ ПРЕДПОСЫЛКИ И УСЛОВИЯ, ПОВЫШАЮЩИЕ ЭФФЕКТИВНОСТЬ ПРОЦЕССА АДАПТАЦИИ КУРСАНТОВ К УЧЕБНОМУ ПРОЦЕССУ И СЛУЖБЕ В ВОЕННОЙ АКАДЕМИИ

*И.А. КРАВЦОВ, начальник цикла кафедры идеологической работы
и социальных дисциплин Военной академии Республики Беларусь*

В статье рассматриваются актуальные проблемы адаптации курсантов к учебе и службе в военных вузах. Проанализирована взаимосвязь эффективности адаптационного процесса с индивидуально-психологическими характеристиками курсантов академии. Показана закономерность взаимозависимости состояния здоровья будущих офицеров с их уровнем адаптации к учебе и службе. Выявлена возможность частичной коррекции в оптимальных социально-психологических условиях адаптации неблагоприятного прогноза профессионального психологического отбора в отношении людей, рекомендованных для обучения в военный вуз с ограничениями, как минимально соответствующих требованиям профессиональной деятельности.

Ключевые слова: адаптация, рейтинговый балл, профессиональный психологический отбор, нервно-психическая устойчивость, интеллект, мотивация.

Адаптационный процесс курсантов военных вузов к учебе и службе проходит в условиях относительной социальной изоляции, поэтому характерные и специфические социально-психологические явления в курсантских подразделениях проявляются значительно отчетливее, чем в любых других коллективах. В связи с этим социально-психологическая адаптация курсантов занимает приоритетную позицию в иерархии видов данного процесса. Специфика учебной и служебной деятельности, а также взаимоотношений курсантов состоит в том, что высокий уровень дидактической адаптированности личности является средством самоутверждения в системе межличностных отношений. Это и приводит к оптимальному соотношению целей и ценностей субъекта и объекта адаптации, т.е. к социально-психологической адаптации.

В ходе нашего исследования установлено, что для создания социально-психологических условий адаптации курсантов к учебе и службе необходимо: оптимальное планирование учебного процесса с учетом социально-психологических особенностей обучаемых и учебных подразделений; проведение специальных занятий для оказания помощи «вчерашним» школьникам в адаптации к вузовским формам и методам преподавания и контроля за усвоением их знаний; повышение уровня информационного обеспечения учебной и служебной деятельности; развитие способности курсантов к рефлексии [3].

Для оценки протекания процесса адаптации курсантов к учебе и службе использовался интегральный критерий. Данный критерий выражает меру соответствия личностно-профессиональных качеств и деятельностных характеристик военнослужащих требованиям изменившейся среды. В его основу положено представление об успешности преодоления адаптационных затруднений. Он объединяет объективный и субъективный критерии. Объективный критерий выступает мерой эффективности профессиональной деятельности, личностного развития и комфортности взаимоотношений в воинской среде. В качестве субъективного критерия рассматривается осознанная или неосознанная удовлетворенность военнослужащих различными аспектами своей жизнедеятельности [1, с. 194].

В соответствии с интегральным критерием эффективности адаптации нами были определены показатели, по которым осуществлялись замеры хода приспособления курсантов-первокурсников к учебной и служебной деятельности.

В качестве объективного критерия протекания адаптации служили:

- выводы из индивидуальных бесед и наблюдение за испытуемыми, экспертные оценки специалистов.
- состояние здоровья обучаемых;
- величина рейтингового балла курсантов, общий средний рейтинговый балл (СРБ) подразделений, отдельных социальных групп, изменение этого балла в течение первого года обучения.

Рейтинг курсанта – совокупная «накопленная» оценка с учетом всех видов деятельности. Влияние различных видов деятельности учебного вуза на его рейтинг включает в себя следующие составляющие: учеба – 60%; профессионально-важные качества – 25%; физическое развитие и спорт – 10%; военно-научная работа и общественно-творческая деятельность – 5%. Определение рейтинга проводится по методике, разработанной в Военной академии. Максимальная величина рейтингового балла соответствует числу 100.

В качестве субъективного критерия использовались сведения из анкет курсантов о самооценке степени трудностей в процессе адаптации, состоянии комфортности в условиях прохождения учебы и службы. По мнению военных психологов [1, с. 191], уровень адаптации курсантов может быть оптимальным, достаточным, частично-адаптивным, дезадаптивным.

В ходе исследования по показателю роста рейтингового балла было осуществлено разделение обследуемых курсантов первого курса на четыре условные группы: интенсивно прогрессирующие, прогрессирующие, регрессирующие, интенсивно регрессирующие. Границы между ними определялись способом подсчета среднего повышения и снижения рейтинга между экспериментальной и контрольной группами. Численность групп устанавливалась с помощью сравнения роста индивидуального рейтингового балла курсантов и определенных границ. Данное разделение имело аналогию с выделением четырех уровней адаптации студентов военного вуза. Использование указанной аналогии правомерно, так как степень возможности использования личностью своего интеллектуального, эмоционального, волевого, физического потенциала для достижения определенных успехов (даже относительных) является

показателем адаптации к новым условиям. С этой точки зрения, например, курсант, повысивший рейтинговый балл на 10 единиц и имеющий к концу второго семестра результат 75, находится на более высоком адаптационном уровне, чем обучаемый, имевший рейтинговый балл 85 и снизивший его на 5 единиц, хотя при оценке результатов учебы и службы последний по величине рейтинга будет впереди первого.

Используя показатель роста рейтингового балла, существует возможность наиболее точно определить количество курсантов, находящихся на соответственно оптимальном, достаточном, частично-адаптивном, дезадаптивном уровнях адаптации.

Результаты условного разделения на указанные группы приведены ниже (рис. 1). По количественному составу выделенных условных групп в экспериментальных подразделениях есть преимущество в группах интенсивно прогрессирующих и прогрессирующих; в группах регрессирующих и интенсивно регрессирующих существует преимущество в контрольных подразделениях. Используя аналогию принадлежности обучаемых к определенным условным группам с уровнем их адаптации к учебе и службе, по данным рисунка 1 можно сделать вывод о том, что в экспериментальных подразделениях значительно больше курсантов находится на достаточном адаптационном уровне и в целом процесс адаптации первокурсников этих подразделений протекает быстрее и успешнее. Таким образом, в каждую из выделенных условных групп попали обучаемые как с высоким, так и низким рейтингом. В данном случае главным критерием отбора в указанные группы был темп конструктивного или деструктивного процесса приспособления к условиям учебной и служебной деятельности по показателю изменения рейтингового балла.

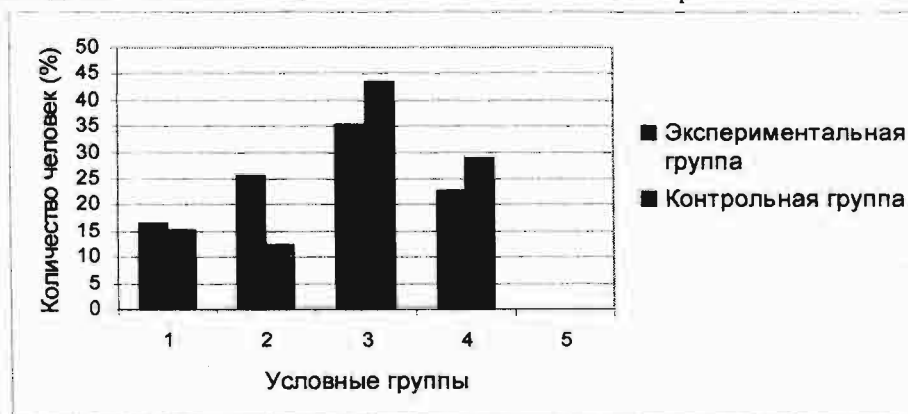


Рис. 1. Количественный состав условных групп прогресса

Примечание: 1 – интенсивно прогрессирующая; 2 – прогрессирующая; 3 – регрессирующая; 4 – интенсивно регрессирующая.

Для проведения количественного анализа прогрессивности курсантов инженерных и командных специальностей экспериментальной группы (ЭГ) и контрольной группы (КГ) определялся индекс прогрессивности i . С этой целью введена шкала значимости условной группы. Принадлежность курсантов к условной группе 1 оценивается как наиболее значимая в процессе адаптации к учебе и службе выражена цифрой +2; принадлежность к условной группе 2 оценивается как имеющая существенное значение в указанном процессе и выражена цифрой +1; принадлежность к условной группе 3 оценивается отрицательным значением и выражена цифрой -1; принадлежность к условной группе 4 оценивается как имеющая наиболее отрицательное значение и выражена цифрой -2.

Индекс прогрессивности рассчитан по формуле:

$$i = \frac{(2)a + (1)b + (-1)c + (-2)d}{N} \quad (1)$$

где a, b, c, d – число курсантов (%), принадлежащих соответственно к группам 1, 2, 3, 4; N – количество условных групп.

Результаты расчетов по данной формуле изображены на *рисунке 2*, на котором видно, что индекс прогрессивности как в ЭГ, так и в КГ имеет в основном отрицательное значение. Данный факт связан со значительно возросшей учебной нагрузкой к завершению первого курса обучения и связанными с этим адаптационными затруднениями. Вместе с тем указанная величина в ЭГ превосходит соответствующие индексы в КГ у всех выделенных в исследовании социальных категорий курсантов.



Рис. 2. Динамика хода адаптации курсантов по показателю прогрессивности

Примечание: 1 – общие данные за экспериментальную или контрольную группы; 2 – курсанты, обучающиеся по инженерным специальностям; 3 – курсанты, обучающиеся по командным специальностям; 4 – курсанты из числа военнослужащих; 5 – курсанты-выпускники Суворовского военного училища; 6 – курсанты-выпускники военно-патриотических классов; 7 – курсанты из числа гражданской молодежи.

Одной из значимых социально-психологических предпосылок успешной адаптации курсантов является профессионально-психологический отбор (ППО). В таблице 1 приведены сводные данные результатов отбора за экспе-

риментальную и контрольную группы. Показатели нервно-психической устойчивости в ЭГ выше, чем в КГ. По оценке общей профессиональной пригодности в ЭГ в 1,5 раза больше обучаемых с третьей категорией.

Таблица 1

Сравнительные данные ППО

Категория профессиональной пригодности	Количество курсантов в группах (%)							
	Нервно-психическая устойчивость		Уровень интеллекта		Уровень мотивации		Общая оценка профессиональной пригодности	
	ЭГ	КГ	ЭГ	КГ	ЭГ	КГ	ЭГ	КГ
1	53,1	54,2	30,6	14,4	5,1	12,4	20,4	9,8
2	27,5	18,3	55,1	72,5	94,9	86,9	75,5	87,6
3	19,4	27,5	14,3	11,8	–	0,7	4,1	2,6
4	–	–	–	1,3	–	–	–	–

В таблицах 2, 3, 4, 5 приведены данные ППО курсантов ЭГ и КГ, разделенных соответственно по условным группам прогрессивности.

Из таблицы 2, в частности, видно, что среди обучаемых ЭГ более чем 13% курсантов с уровнем интеллекта третьей категории профессиональной пригодности. Данные курсанты из числа гражданской молодежи имеют также третью категорию пригодности по оценке нервно-психической устойчивости, по результатам первого

семестра по рейтинговым показателям находились значительно ниже среднего уровня. Очевидно, что определенные условия, созданные в ходе экспериментального исследования, повлияли на мобилизацию адаптационных способностей этих первокурсников. Величина коэффициента свидетельствует о том, что для курсантов ЭГ нахождение в интенсивно прогрессирующей группе (оптимальный уровень адаптации) в первую очередь определяет уровень интеллекта с

Таблица 2

Сравнительные данные ППО курсантов, имеющих интенсивный рост рейтингового балла

Категория профессиональной пригодности	Количество курсантов в 1 условной группе (%)							
	Нервно-психическая устойчивость		Уровень интеллекта		Уровень мотивации		Общая оценка профессиональной пригодности	
	ЭГ	КГ	ЭГ	КГ	ЭГ	КГ	ЭГ	КГ
1	46,6	62,5	60,0	20,8	86,7	4,2	40,0	16,7
2	26,7	8,3	26,7	79,2	13,3	91,6	46,7	75,0
3	26,7	29,2	13,3	–	–	4,2	13,7	8,3
Коэффициент R^2	0,8905	0,5962	0,9399	0,2384	0,7196	0,0844	0,808	0,1964

Примечание: коэффициент – коэффициент детерминации линейной зависимости между категорией профессиональной пригодности и количеством курсантов, имеющих данную категорию по определенному параметру профессионального психологического отбора; указанный коэффициент получен при помощи программного обеспечения Microsoft Excel.

некоторым преимуществом над уровнем нервно-психической устойчивости. Следует также обратить внимание, что подавляющее большинство курсантов данной группы имеют первую категорию профессиональной пригодности

по оценке уровня мотивации. В КГ величина коэффициента существенную зависимость между отдельными параметрами ППО и оптимальным уровнем адаптации курсантов не показывает.

Таблица 3

Сравнительные данные ППО курсантов, имеющих рост рейтингового балла

Категория профессиональной пригодности	Количество курсантов во 2 условной группе (%)							
	Нервно-психическая устойчивость		Уровень интеллекта		Уровень мотивации		Общая оценка профессиональной пригодности	
	ЭГ	КГ	ЭГ	КГ	ЭГ	КГ	ЭГ	КГ
1	48,0	52,6	20,0	21,1	12,0	5,3	16,0	15,8
2	40,0	21,1	60,0	63,1	88,0	94,7	80,0	84,2
3	12,0	26,3	20,0	15,8	–	–	4,0	–
Коэффициент R^2	0,9556	0,8295	0,2632	0,281	0,1427	0,0942	0,1843	0,1789

Примечание: см. примечание табл. 2

Из данных таблицы 3 следует, что в ЭГ обучаемых с уровнем интеллекта третьей категории пригодности на 4,2% больше, чем по соответствующему показателю в КГ. Эти курсанты являются выпускниками военно-патриотических классов. Один из них имеет третью категорию пригодности по оценке нервно-психической устойчивости, по итогам первого семестра по рейтинговым показателям находился значительно ниже среднего уровня. В КГ доля курсантов, имеющих третий уровень нервно-психической

устойчивости на 14,3% больше, чем в ЭГ. Они являются представителями разных социальных категорий, выделенных в исследовании, имеют второй уровень интеллектуальных способностей. Коэффициент показывает, что принадлежность курсантов ЭГ и КГ к группе прогрессирующих (достаточный уровень адаптации) определяется уровнем нервно-психической устойчивости.

Анализ данных таблиц 2, 3 проведен с акцентом внимания на первокурсников, имеющих

низкие показатели ППО. Значительный приоритет ЭГ в количестве обучаемых прогрессирующей группы (см. рис. 1), а также сравнения величин коэффициента (см. табл. 2, 3) позволяет сделать вывод о том, что показатель уровня нервно-психической устойчивости с некоторым превосходством над показателем уровня интеллекта оказывает влияние на успешность протекания процесса адаптации курсантов к учебе и службе. Вместе с тем, наличие в 1 и 2

условных группах ЭГ ряда обучаемых как с третьей группой уровня интеллекта, так и с третьей категорией уровня нервно-психической устойчивости, дает возможность утверждать, что люди, рекомендованные ППО для обучения в военный вуз с ограничениями, как минимально соответствующие требованиям профессиональной деятельности, при определенных условиях могут успешно адаптироваться к учебному процессу и службе.

Таблица 4

Сравнительные данные ППО курсантов, имеющих снижение рейтингового балла

Категория профессиональной пригодности	Количество курсантов в 3 условной группе (%)							
	Нервно-психическая устойчивость		Уровень интеллекта		Уровень мотивации		Общая оценка профессиональной пригодности	
	ЭГ	КГ	ЭГ	КГ	ЭГ	КГ	ЭГ	КГ
1	72,2	53,1	33,3	12,5	5,6	3,1	22,2	7,8
2	13,9	20,3	58,4	73,4	94,4	96,9	77,8	90,6
3	13,9	26,6	8,3	12,5	–	–	–	1,6
4	–	–	–	1,6	–	–	–	–
Коэффициент R^2	0,7569	0,8132	0,5387	0,1368	0,096	0,0817	0,2577	0,1094

Примечание: см. примечание табл. 2

Условная группа 3 – самая многочисленная как в ЭГ, так и в КГ (см. рис. 1). Ее многочисленность в значительной степени определила общая тенденция снижения СРБ в ЭГ и КГ, обусловленная повышенной сложностью второго семестра и летней экзаменационной сессии. Относительное количество курсантов данной группы в ЭГ ниже, чем в КГ. В указанной группе относительно небольшое количество курсантов из числа гражданской молодежи (53,8%) и большой процент бывших военнослужащих (12,8%), суворовцев (7,8%), выпускников военно-патриотических классов (25,6%), а также высокие показатели по данным ППО.

Очевидно, что эта ситуация складывается по ряду причин.

Завышенная самооценка своих возможностей, базирующаяся на имеющемся опыте военной службы бывших суворовцев и военнослужащих, относительно высокая готовность к обучению в военном вузе выпускников военно-патриотических классов приводит к несоответствию с возможностями в преодолении определенных адаптационных трудностей.

Достижение сравнительно высоких успехов в учебной и служебной деятельности по итогам первого семестра вызывает чувство удовлетворения, которое у ряда людей перерастает в самоуверенность, дестабилизирующую спо-

собность адекватно оценивать ситуацию, реалистично относиться к планированию своей деятельности, отделять главные задачи от второстепенных, оперативные от перспективных. Как отмечает В.А. Пономаренко, «легкость и доступность обучения, невостребованность проявления способностей с напряжением интеллектуальных и физических сил» [2, с. 61–62] приводит к снижению мотивации курсантов, имеющих высокий уровень категории профессиональной пригодности. Это происходит, когда требования к обучаемым усредняются или упрощаются. Данная причина затрагивает одну из проблем, связанных с индивидуализацией обучения.

Приведенные в таблице 5 данные свидетельствуют о преимуществе среди членов интенсивно регрессирующей группы курсантов с третьей категорией профессиональной пригодности по оценке нервно-психической устойчивости. В ЭГ и КГ это количество приблизительно одинаковое. В данном случае ряд курсантов с третьей категорией нервно-психической устойчивости не выдержали значительного возрастания умственных, психических, физических нагрузок во втором семестре и испытывают большие адаптационные затруднения. Величина коэффициента позволяет сделать вывод о том, что слабая нервно-психическая устойчивость является детерминантом дезадаптивного уровня курсантов к учебе и службе.

Сравнительные данные ППО курсантов, имеющих интенсивное снижение рейтингового балла

Категория профессиональной пригодности	Количество курсантов в 4 условной группе (%)							
	Нервно-психическая устойчивость		Уровень интеллекта		Уровень мотивации		Общая оценка профессиональной пригодности	
	ЭГ	КГ	ЭГ	КГ	ЭГ	КГ	ЭГ	КГ
1	37,5	47,8	20,8	8,7	–	6,5	8,3	6,5
2	33,3	21,8	62,5	76,1	100	93,5	87,5	91,3
3	29,2	30,4	16,7	13,0	–	–	4,2	2,2
4	–	–	–	2,2	–	–	–	–
Коэффициент R^2	0,7834	0,7672	0,2764	0,0963	0,0667	0,1016	0,1117	0,1002

Примечание: см. примечание таблицы 2

Значительно меньшее количество обучаемых ЭГ в группах регрессирующих и интенсивно регрессирующих (находящихся на частично-адаптивном и дезадаптивном уровнях адаптации) по сравнению с соответствующим

контингентом КГ позволяет сделать вывод об эффективности проведенной опытно-экспериментальной работы по созданию условий успешной адаптации курсантов к учебе и службе.

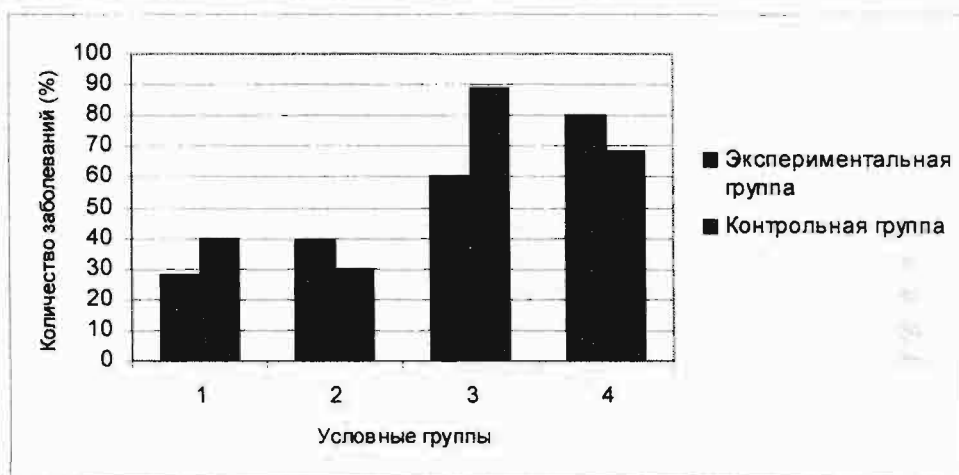


Рис. 3. Состояние здоровья курсантов в условных группах прогрессивности

Примечание: 1 – интенсивно прогрессирующая; 2 – прогрессирующая; 3 – регрессирующая; 4 – интенсивно регрессирующая.

Следует отметить определенную закономерность состояния здоровья обучаемых и их принадлежности к той или иной условной группе прогрессивности. На рисунке 3 показано количество случаев стационарного лечения заболеваний (%) относительно количества человек в условной группе прогрессивности.

Увеличение случаев заболеваний возрастает пропорционально снижению уровня показателя адаптации. Данная закономерность наиболее отчетливо прослеживается в ЭГ. Это подтверждает положение о том, что состояние здоровья курсантов является объективным критерием адаптации, в свою очередь способность к которой – один из важнейших критериев здоровья [4, с. 33]. Подтверждается также правомерность использования в исследовании аналогии

принадлежности обучаемых к определенным условным группам с уровнем их адаптации к учебе и службе.

В КГ тенденция роста заболеваемости по мере снижения уровня адаптации несколько нарушается. Это свидетельствует о том, что отдельные курсанты данной группы достигают определенных успехов в учебной и служебной деятельности ценой избыточно высокого психического и эмоционального напряжения, что отрицательно сказывается на общем состоянии здоровья.

Решающее значение для успешной адаптации имеет высокая мотивация курсантов к учебной и служебной деятельности, а также к выбору профессии военного. В процессе организации ППО в Военной академии диагностика

мотивации несколько несовершенна. Поэтому при анализе эффективности социально-психологических предпосылок и условий адаптации, мы практически не обращались к данному параметру профотбора. Вместе с тем, в ходе изучения анкет, проведения индивидуальных бесед, на основании психолого-педагогического наблюдения, экспертных оценок специалистов было подтверждено, что высокий уровень мотивации будущих офицеров к профессиональному становлению является необходимым предварительным и дальнейшим условием успешного хода адаптации курсантов к учебному процессу и службе.

Таким образом, проведенное исследование показало, что одной из важных предпосылок процесса адаптации обучаемых в Военной академии является ППО, по результатам которого определяются уровень нервно-психической устойчивости, интеллекта и мотивации. Мотивация является доминирующим параметром, определяющим ход и результаты адаптации курсантов к условиям жизнедеятельности в академии.

Уровень интеллекта оказывает существенное влияние на показатели учебы и службы, особенно во втором семестре обучения, когда происходит значительное увеличение учебной нагрузки. Данный параметр профессиональной пригодности при благоприятных социально-психологических условиях является определяющим для оптимального адаптивного состояния курсантов.

Адаптация многих первокурсников сопровождается сильным нервно-психическим утомлением, связанным с физическими, умственными, эмоциональными перегрузками, что приводит к определенному адаптационному барьеру. Темпы преодоления адаптационных затруднений, устойчивость приспособления к изменившимся условиям обуславливаются уровнем нервно-психической устойчивости. Например, в ходе исследования установлено, что данный параметр имеет решающее значение в направлении изменения рейтингового балла как показателя уровня адаптации.

Необходимыми социально-психологическими условиями, повышающими эффективность адаптации курсантов к учебе и службе, а также оптимизирующими роль социально-психологических предпосылок данного процесса являются следующие: планирование учебной работы с учетом социально-психологических особенностей обучаемых и учебных подразделений; проведение специальных занятий для

оказания помощи первокурсникам в приспособлении к вузовским формам, методам преподавания и контроля за усвоением знаний; повышение уровня информационного обеспечения учебной и служебной деятельности; развитие способности курсантов к рефлексии. Мероприятия по созданию данных условий, организованные в ходе опытно-экспериментальной работы, наиболее эффективно действуют в отношении обучаемых из числа гражданской молодежи. Данная категория первокурсников наиболее многочисленная и неподготовленная к условиям жизнедеятельности в военном вузе. Поэтому оптимизация социально-психологических условий успешной адаптации, ориентированная на этот контингент курсантов, вполне оправдывает необходимость проведения апробированных в процессе исследования преобразований.

Используя показатель роста индивидуального рейтингового балла, как объективный критерий адаптации существует возможность наиболее точно выявить обучаемых, находящихся на оптимальном, достаточном, частично-адаптивном, дезадаптивном уровнях адаптации.

Состояние здоровья курсантов ухудшается пропорционально снижению уровня показателя адаптации.

Оптимальные социально-психологические условия адаптации курсантов к учебе и службе могут частично корректировать неблагоприятный прогноз ППО в отношении людей, рекомендованных для обучения в военный вуз с ограничениями, как минимально соответствующих требованиям профессиональной деятельности.

ЛИТЕРАТУРА

1. Воинский труд: наука, искусство, признание: Монография / С.П. Гатилов, А.М. Кондаков, Р.В. Маркитан и др.; Под ред. Л.Г. Лаптева. М.: Совершенство, 1998.
2. Ворона А.А., Гандер Д.В., Пономаренко В.А. Психолого-педагогические основы профессиональной подготовки летного состава / Под общ. ред. В.А. Пономаренко. М.: Печать ООО «КОД», 2000.
3. Кравцов И.А. Дидактический аспект социально-психологической адаптации курсантов к учебе и службе в Военной академии // Белорусский психологический журнал. 2004. № 3. С. 43–50.
4. Купчинов Р.И. Формирование здорового образа жизни студенческой молодежи: пособие для преподавателей и кураторов средних специальных и высших учебных заведений. Мн.: УП «ИВЦ Минфина», 2004.