

## РАЗРАБОТКА И СТАНДАРТИЗАЦИЯ МЕТОДИКИ «УРОВЕНЬ ЭМОЦИОНАЛЬНОГО ИНТЕЛЛЕКТА»\*

*С.А. БЕЛЯЕВ, ассистент кафедры юридической психологии  
Минского института управления,  
А.И. ЯНОВИЧ, студентка 5 курса по специальности «Психология»  
Минского института управления,  
М.И. МАЗУРОВ, студент 3 курса по специальности «Психология»  
Минского института управления*

В статье представлены этапы разработки и стандартизации методики «Уровень эмоционального интеллекта» (LEI – Level of Emotional Intelligence) (С.А. Беляев, А.И. Янович, М.И. Мазуров). Методика состоит из 50 вопросов, включает шкалу лжи, шкалы личностного и коммуникативного эмоционального интеллекта и общий уровень эмоционального интеллекта.

*Ключевые слова:* эмоциональный интеллект, стандартизация, регрессионный, корреляционный и факторный анализ.

Становление личности сложный процесс взаимодействия интеллектуального и эмоционального развития. В последние годы все больше внимания уделяется эмоциональному интеллекту, то есть «способности осознавать смысл эмоций и использовать эти знания, чтобы выяснять причины возникновения проблем и решать эти проблемы» [1; 2].

Исторически первой работой, посвященной проблеме эмоционального интеллекта, стала работа П. Салоуэя и Дж. Майера, включающая в себя только познавательные способности, связанные с переработкой информации об эмоциях. Затем определился сдвиг в трактовке к усилению роли личностных характеристик. Крайним выражением этой тенденции стала модель Бар-Она, который отказался относить к эмоциональному интеллекту познавательные способности [3]. Отмечая вклад отечественных исследователей проблемы, нельзя не назвать работы И.Н. Андреевой [4; 5].

По мнению П. Салоуэя и Дж. Майера, эмоциональный интеллект включает в себя 4 части:

1) способность воспринимать или чувствовать эмоции (как свои собственные, так и другого человека);

2) способность направлять свои эмоции в помощь разуму;

3) способность понимать, что выражает та или иная эмоция;

4) способность управлять эмоциями.

В настоящее время существует несколько методик, направленных на диагностику эмоционального интеллекта:

MSCEIT (The Mayer-Salovey-Caruso Emotional Intelligence Tests). Разработан на основе теории эмоционального интеллекта П. Салоуэя и Дж. Майера. Тест состоит из 141 вопроса, которые оценивают испытуемого по двум областям («Опытной» и «Стратегической») и четырем шкалам;

SEI (Six Seconds Emotional Intelligence Test) и OVC (Organizational Vital Signs), разработанные группой «6 секунд»;

EQ-i Рэвена Бар-Она;

ECI (Emotional Competence Inventory) Хая МакБера и другие.

Из русскоязычных тестов на эмоциональный интеллект еще можно отметить представляемый И.Н. Андреевой (Полоцкий госуниверситет) опросник Н. Холла (со ссылкой на книгу Ильина 2001 г.). В нем всего 30 утверждений,

\* Статья поступила в редакцию 7 апреля 2009 года.

степень своего согласия с которыми испытуемый шкалирует от (-3) до (+3).

В научных работах встречается упоминание методики, разработанной в Институте психологии РАН (Д.В. Люсин, О.О. Марютина, А.С. Степанова). Они выделяют два вида эмоционального интеллекта – внутриличностный и межличностный и строят свой опросник соответственно этому делению. К межличностному интеллекту они относят все формы понимания и интерпретации чужих эмоций, а к внутриличностному, соответственно, своих.

На основании теории П. Салоуэя и Дж. Майера, а также работ Д. Гоулмана сделано предположение, что физиологической основой эмоционального интеллекта выступают особенности лимбической системы головного мозга [2; 3]. В связи с чем возникает вопрос о валидности и надежности существующих вербальных опросников, направленных на измерение эмоционального интеллекта, поскольку в работах авторов не имеется ссылок на «учет» психофизиологических реакций при разработке тестов.

Предлагаемый в качестве нового психодиагностического инструментария тест «Уровень эмоционального интеллекта» (LEI – Level of Emotional Intelligence) (С.А. Беляев, А.И. Янович, М.И. Мазуров) представляет собой стандартизованную (N=780) методику, в основе которой заложено исследование реакций человека на «эмоциональную реальность», проведенное с использованием полиграфа.

Выборка стандартизации методики «Уровень эмоционального интеллекта» составила 780 человек (N=780). Из них 30 человек вошли в выборку полиграфологического исследования; 65 в ретестовую выборку; 685 в непосредственную выборку стандартизации. Статистическая обработка произведена с применением статистических пакетов Statistica 6.0 и SPSS 11.0 for Windows.

**Процедура разработки и стандартизации.** Процесс разработки и стандартизации методики осуществлялся по следующему алгоритму.

1. **На первой стадии** составлен рабочий (черновой) вариант методики, включающий в себя 177 вопросов. С целью проверки содержательной валидности применялся метод экспертных оценок. В качестве экспертов привлекались имеющие специальное образование

профессиональные психологи со стажем работы не менее 5 лет. По окончании стадии экспертной оценки вторичный вариант методики состоял из 70 вопросов, разделенных на две шкалы – «личностный» и «коммуникативный» эмоциональный интеллект и суммирующую шкалу «общий уровень эмоционального интеллекта».

2. **На второй стадии**, с целью проверки конструктивной валидности и первичной проверки надежности методики, проведено исследование с применением полиграфа «Поларг 6М». Теоретическое обоснование применения полиграфа фундировано предположением Д. Гоулмана о физиологической основе эмоционального интеллекта, в частности о роли лимбической системы головного мозга в формировании и проявлении эмоционального интеллекта. Иными словами, под эмоциональным интеллектом понимая способность реализации поведенческого действия на эмоциональную реальность через простые интуитивные суждения, не требующие времени для вдумчивого анализа ситуации. Выдвинуто предположение, что задаваемые респонденту вопросы должны вызвать у испытуемого значимые физиологические реакции, регистрируемые полиграфом. Измерения проводились по следующим каналам: фазическая составляющая кожно-гальванической реакции (КГР); тоническая составляющая кожно-гальванической реакции (ТС); плетизмограмма (ПГ) (регистрация работы сердца через периферические кровеносные сосуды); дыхание грудное (ВДХ) (регистрация изменения объема груди); дыхание диафрагмальное (НДХ) (регистрация изменения объема живота); двигательная активность (регистрация мимики лица и общей активности мышц тела испытуемого). Выборка составила 30 человек (15 мужчин и 15 женщин). Специфика формирования выборки лежит в методологическом поле обоснования исследований с малым «N» Д. Гудвина, акцентирующего внимание на практической идентичности сенсорных систем большинства людей и эмпирически резюмирующего, о достаточности малых выборок при проведении психофизиологических исследований.

По результатам полиграфологического исследования сформирован окончательный вариант текста методики, включающей 50 вопросов, разделенных попеременно на две шкалы по

25 вопросов в каждой. Коэффициенты эмоциональной значимости вопросов лежат в диапазоне  $k=0,5853$ – $1,4634$ , при минимально значимом коэффициенте  $k=0,4377$ .

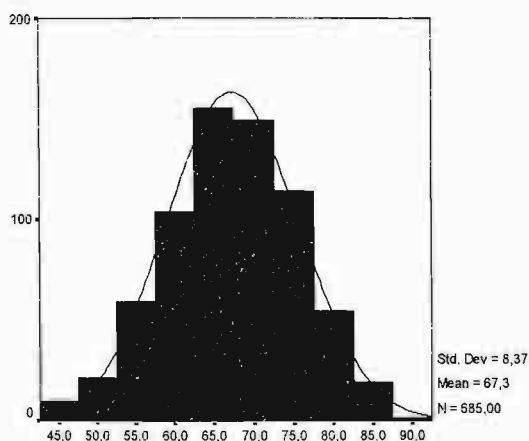
3. **Третья стадия.** Непосредственная выборка стандартизации методики является

абсолютно случайной ( $N=685$ ) (общая статистическая тенденция представлена в табл. 1).

Для проверки нормальности распределения использовался тест Шапиро–Уилка и визуальная оценка гистограмм (результаты представлены на рис. 1, 2, 3 и в табл. 2).

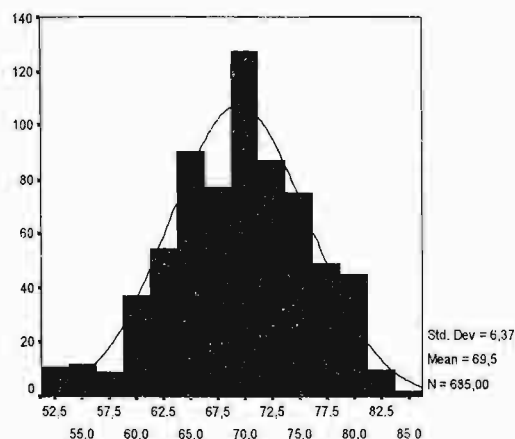
Таблица 1 – Общая статистическая тенденция шкал методики «Уровень эмоционального интеллекта»

	N	Среднее арифметическое	Медиана	Мин.	Макс.	Стандартное отклонение
Личностный эмоциональный интеллект	685	67,2569	67	43	90	8,36772
Коммуникативный эмоциональный интеллект	685	69,4891	70	52	84	6,37328
Общий уровень эмоционального интеллекта	685	136,746	137	96	168	12,3396



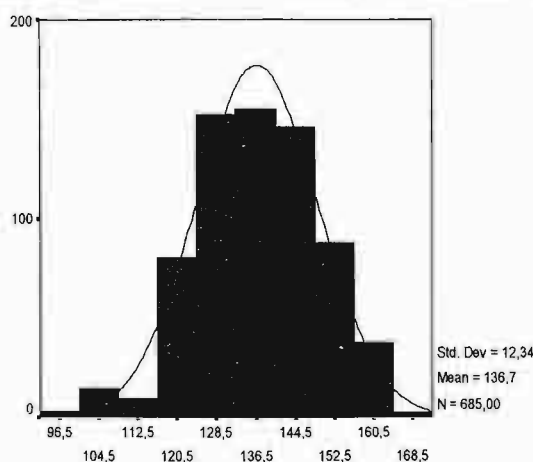
VAR00001

Рисунок 1 – Нормальное распределение данных по шкале «Личностный эмоциональный интеллект»



VAR00002

Рисунок 2 – Нормальное распределение данных по шкале «Коммуникативный эмоциональный интеллект»



VAR00003

Рисунок 3 – Нормальное распределение данных по шкале «общий уровень эмоционального интеллекта»

Таблица 2 – Результаты теста Шапиро–Уилка ( $p > 0,05$ )

Шкала	Коэффициент Шапиро–Уилка, SW-W
Личностный эмоциональный интеллект	0,94503
Коммуникативный эмоциональный интеллект	0,93506
Общий уровень эмоционального интеллекта	0,94588

Приведенные выше данные позволяют констатировать наличие нормальности распределения и приступить к определению взаимосвязанности шкал методики.

#### 4. **Согласованность надежность шкал.**

В таблице 3 представлены данные корреляционного анализа (коэффициент корреляции Пирсона), позволяющие определить взаимосвязь

шкал методики «Уровень эмоционального интеллекта».

Приведенные в таблице 3 данные позволяют констатировать надежность-согласованность шкал методики и резюмировать, что общий уровень эмоционального интеллекта взаимосвязан как с уровнем личностной, так и с уровнем коммуникативной составляющей.

Таблица 3 – Корреляционные связи шкал методики «Уровень эмоционального интеллекта», при  $p \leq 0,001$

	Личностный эмоциональный интеллект	Коммуникативный эмоциональный интеллект	Общий уровень эмоционального интеллекта
Личностный эмоциональный интеллект	1,00	0,39	0,88
Коммуникативный эмоциональный интеллект	0,39	1,00	0,78
Общий уровень эмоционального интеллекта	0,88	0,78	1,00

5. **Ретестовая надежность** методики определялась повторным опросом испытуемых (N=65), спустя 10 недель после первого опроса.

Коэффициент корреляции и отношение между первым и вторым тестированием метода ретест представлены в таблице 4.

Таблица 4 – Ретестовая надежность методики «Уровень эмоционального интеллекта»

	Ретест	
	По отношению к 1-у тестированию, %	$r, p \leq 0,05$
Личностный эмоциональный интеллект	0,93	0,8753
Коммуникативный эмоциональный интеллект	1,04	0,8978
Общий уровень эмоционального интеллекта	0,94	0,9119

Приведенные в таблице 4 результаты позволяют констатировать наличие достаточно высоких показателей ретестовой надежности и стабильности признаков, как по отдельным шкалам, так и по общему уровню эмоционального интеллекта.

6. **Проверка структуры отношений между шкалами** осуществлялась при помощи

факторного анализа (полученные результаты представлены в табл. 5).

Приведенные в таблице 5 данные позволяют констатировать наличие устойчивой факторной структуры методики.

7. **Конструктивная валидность**, помимо использования полиграфологического метода,

включала соотнесение шкал методики «Уровень эмоционального интеллекта» со шкалами методики Г. Айзенка EPQ, что детерминировано положением о врожденной структуре темперамента и предположением о физиологической

основе эмоционального интеллекта. Выборка составила 53 человека (N=53).

Проведенный корреляционный анализ между шкалами двух методик позволил выявить следующие корреляционные взаимосвязи (табл. 6).

Таблица 5 – Структура отношений между шкалами методики «Уровень эмоционального интеллекта»

	Фактор
Личностный эмоциональный интеллект	0,860410
Коммуникативный эмоциональный интеллект	0,804998
Общий уровень эмоционального интеллекта	0,999233

Таблица 6 – Корреляционный анализ между шкалами методики EPQ и методики «Уровень эмоционального интеллекта»

	Экстраверсия – интроверсия $p \leq 0,05$	Нейротизм $p \leq 0,05$
Личностный эмоциональный коэффициент	0,82	0,38
Коммуникативный эмоциональный интеллект	0,15	0,69
Общий уровень эмоционального интеллекта	0,72	0,66

Высокий уровень взаимосвязи между шкалой личностного и общего уровня эмоционального интеллекта со шкалой экстра интроверсии, а также коммуникативного и общего уровня эмоционального интеллекта со шкалой нейротизма свидетельствуют не только о высокой конструктивной валидности методики «Уровень эмоционального интеллекта», но и позволяют с высокой долей вероятности предполагать о экстра интровертированности респондента, что возможно достигнуть применением метода регрессионного анализа.

**8. Проверка уровня достоверности ответов респондентов** на вопросы методики «Уровень эмоционального интеллекта» осуществляется по скрытой «шкале лжи».

Шкала лжи разработана с использованием метода экспертных оценок и полиграфологического исследования. В основе шкалы лжи лежит отбор ответов респондентов по графику нормального распределения (рис. 4).

В соответствии с приведенными на рисунке 4 данными достоверными признаются результаты методики «Уровень эмоционального интеллекта» с количеством ответов по шкале лжи от 0 до 3 включительно.

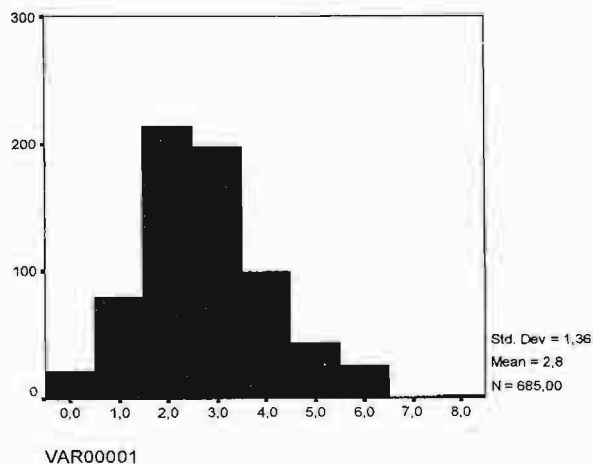


Рисунок 4 – Распределение ответов респондентов по шкале лжи

Подсчет достоверности производится нахождением разницы между сырыми баллами по следующим парам вопросов:

5–43; 5–47; 31–6; 27–47; 34–18; 24–36;  
13–25; 38–48; 14–24; 32–27.

Достоверным признается результат, если разница между сырыми баллами по каждой паре вопросов  $\leq 0$ . Если разница между

сырыми баллами >0, то испытуемый получает 1 балл.

9. **Стандартизация шкал.** «Сырые баллы» по шкалам методики «Уровень эмоционального интеллекта» переводятся в стандартные

единицы стэны, а сырые баллы по шкале «Общий уровень эмоционального интеллекта» дополнительно в стандартные единицы шкалы IQ (результаты перевода представлены в табл. 7, 8).

Таблица 7 – Перевод сырых баллов в стандартные шкалы

Стэны	1	2	3	4	5	6	7	8	9	10
Личностный эмоциональный интеллект	≤ 53	53–56	57–60	61–65	66–69	70–73	74–77	78–81	82–86	≥ 87
Коммуникативный эмоциональный интеллект	≤ 58	59–61	62–64	65–67	68–71	72–74	75–77	78–80	81–83	≥ 84
Общий уровень эмоционального интеллекта	≤ 114	115–120	121–126	127–133	127–133	140–145	146–151	152–159	160–164	≥ 165
QIEI (коэффициент эмоционального интеллекта)		31–87		88–95	97–110		111–117		≥ 119	

Таблица 8 – Перевод сырых баллов общего уровня эмоционального интеллекта в стандартные шкалы

Общий уровень эмоционального интеллекта (сырые баллы)	Перевод в баллы QIEI	Общий уровень эмоционального интеллекта (сырые баллы)	Перевод в баллы QIEI	Общий уровень эмоционального интеллекта (сырые баллы)	Перевод в баллы QIEI	Общий уровень эмоционального интеллекта (сырые баллы)	Перевод в баллы QIEI	Общий уровень эмоционального интеллекта (сырые баллы)	Перевод в баллы QIEI	Общий уровень эмоционального интеллекта (сырые баллы)	Перевод в баллы QIEI
50–56	1	81	32	106	63	131	93	156	123	181	154
57	3	82	33	107	64	132	94	157	125	182	155
58	4	83	35	108	65	133	95	158	126	183	156
59	5	84	36	109	66	134	97	159	127	184	157
60	6	85	37	110	67	135	98	160	128	185	159
61	8	86	38	111	69	136	99	161	129	186	160
62	9	87	40	112	70	137	100	162	131	187	161
63	10	88	41	113	71	138	102	163	132	188	162
64	11	89	42	114	72	139	103	164	133	189	164
65	12	90	43	115	74	140	104	165	134	190	165
66	14	91	44	116	75	141	105	166	136	191	166
67	15	92	46	117	76	142	106	167	137	192	167
68	16	93	47	118	77	143	108	168	138	193	168
69	17	94	48	119	78	144	109	169	139	194	170
70	18	95	49	120	80	145	110	170	140	195	171
71	20	96	50	121	81	146	111	171	142	196	172
72	21	97	52	122	82	147	112	172	143	197	173
73	22	98	53	123	83	148	114	173	144	198	174
74	23	99	54	124	85	149	115	174	145	199	176
75	25	100	55	125	86	150	116	175	146	200	177
76	26	101	57	126	87	151	117	176	148		
77	27	102	58	127	88	152	119	177	149		
78	29	103	59	128	89	153	120	178	150		
79	30	104	60	129	91	154	121	179	151		
80	31	105	61	130	92	155	122	180	153		

**Примечание.** Низкие результаты 1–3 стэн, тенденция к низким – 4 стэн, средние результаты – 5–6 стэн, тенденция к высоким – 7 стэн, высокие результаты 8–10 стэн.

## ПРИЛОЖЕНИЕ

## Бланк, текст и ключ методики «Уровень эмоционального интеллекта»

**Инструкция.** Вам предлагается ответить на вопросы методики, направленной на измерение уровня эмоционального интеллекта. Ответы оцениваются по 4-балльной шкале, где 1 – «нет», 2 – «скорее нет», 3 – «скорее да», 4 – «скорее нет».

Текст методики и ключ к обработке данных.

ФИО \_\_\_\_\_ Пол \_\_\_\_\_ Возраст \_\_\_\_\_ Образование \_\_\_\_\_

	нет	скорее нет	скорее да	да
1. Вы совершаете ненужные покупки?	4	3	2	1
2. Если Вы заметили, что в магазине продавец передал Вам сдачу, Вы вернете деньги?	1	2	3	4
3. Вид крови приводит Вас в оцепенение или отвращение?	4	3	2	1
4. Вы можете в порыве злости или гнева наругать близкому человеку?	4	3	2	1
5. Вы азартный человек?	4	3	2	1
6. Можете ли Вы изменить своему партнеру?	4	3	2	1
7. Дерущиеся на Ваших глазах животные вызывают у Вас страх?	4	3	2	1
8. Вам становится не по себе, если во время разговора собеседник использует нецензурные выражения?	4	3	2	1
9. Случалось ли Вам быть настолько увлеченным, что Вы теряли ход времени?	4	3	2	1
10. Вам приходилось быть жертвой обмана или мошенничества?	4	3	2	1
11. Вы смогли бы взять то, что «плохо лежит»?	4	3	2	1
12. Вы отстаиваете свою точку зрения до конца?	1	2	3	4
13. Вы легко забываете обиды?	1	2	3	4
14. Вы говорите правду собеседнику в глаза?	1	2	3	4
15. Вы испытываете дискомфорт, когда в поликлинике или больнице сдаете анализ мочи?	4	3	2	1
16. Вы ощущаете дискомфорт при разговоре с сотрудником милиции?	4	3	2	1
17. Бойтесь ли Вы змей, пауков и т.д.?	4	3	2	1
18. Могли бы Вы добросовестно ухаживать за лежачим больным?	1	2	3	4
19. Можно ли сказать, что Вы человек ревнивый?	4	3	2	1
20. Легко ли Вы приносите извинения, когда замечаете, что не правы?	1	2	3	4
21. Вам бы понравилось заниматься экстремальными видами спорта?	1	2	3	4
22. Если Вы подарили другу лотерейный билет, а он по нему получил крупный выигрыш, Вы порадуетесь за друга?	1	2	3	4
23. Вы без колебаний поднимите брошенный Вами мимо урны мусор?	1	2	3	4
24. Вы без малейшего сомнения напишите жалобу, если ущемляются Ваши права?	4	3	2	1
25. Можно ли сказать, что Вы мстительный человек?	4	3	2	1
26. Вы по даете милостыню?	1	2	3	4
27. Вы часто рискуете?	4	3	2	1
28. Вы принимаете настроение начальника таким, каким оно есть?	1	2	3	4
29. Долго ли Вы можете находиться под впечатлением от хорошего фильма?	4	3	2	1
30. Вы указываете окружающим Вас людям на их недостатки?	4	3	2	1
31. Часто ли Вы принимаете спонтанные решения?	4	3	2	1
32. В большинстве случаев Вы легко принимаете материальную благодарность?	4	3	2	1
33. Вы верите в экстрасенсов, магов, целителей?	4	3	2	1
34. Ощущаете ли Вы дискомфорт, общаясь с инвалидом?	4	3	2	1
35. Смогли бы Вы прыгнуть с парашютом?	1	2	3	4
36. В ресторане вам подали блюдо, которое явно приготовлено не так, как надо, будете ли Вы молчать?	1	2	3	4
37. Знаете ли Вы свою «меру» в употреблении спиртных напитков?	1	2	3	4
38. Можете ли Вы быть дружелюбным даже с теми, кого Вы явно недолюбливаете?	1	2	3	4

39. Вы часто покупаете лотерейные билеты?	4	3	2	1
40. Можете ли Вы с первой встречи распознать в человеке родственную душу?	1	2	3	4
41. Вы бы стали убежать от нападающей на Вас собаки?	4	3	2	1
42. Получаете ли Вы удовольствие, когда покупаете подарки своим друзьям?	1	2	3	4
43. Бросаете ли Вы игру, когда начинаете проигрывать?	1	2	3	4
44. Легко ли Вам выступать перед большой аудиторией?	1	2	3	4
45. Вы следуете веяниям моды?	4	3	2	1
46. Легко ли Вы находите общий язык с новыми знакомыми?	1	2	3	4
47. Будете ли Вы снова играть в игру (или лотерею), если проиграли в прошлый раз?	4	3	2	1
48. Вы бы спокойно восприняли весть, что Ваш друг гомосексуалист?	1	2	3	4
49. Бойтесь ли Вы темноты?	4	3	2	1
50. Вы спокойно воспринимаете шутку в свой адрес?	1	2	3	4

**Примечание.** К личностному эмоциональному интеллекту относятся нечетные вопросы методики. К коммуникативному эмоциональному интеллекту относятся четные вопросы.

Затем по каждой шкале подсчитывается сумма сырых баллов и переводится в стэны.

Интерпретация результатов.

### **Низкий уровень личностного эмоционального интеллекта (1–3 стэн).**

Люди с низким уровнем личностного эмоционального интеллекта:

скептически, обидчивы, плохо осознают свои эмоции;

подолгу находятся под влиянием чувств, не делают выводов из предыдущих ошибок, склонны к импульсивным поступкам;

увлечены своими интересами из-за неумения понимать собственные эмоции может привести к стрессовому состоянию и депрессии;

способны тяжело и много работать, но чувство удовлетворенности достигнутым результатом недолгое;

им свойственна ригидность позиций и поведения;

возражение, несогласие или просто равнодушие могут восприниматься как личная обида и оскорбление;

склонны взвинчивать мрачные мысли и настроение;

склонны к излишней твердости и упрямству; информация, противоречащая личностным установкам, не принимается;

отсутствие самокритичности, артистические и художественные способности, богатая фантазия;

жаждут одобрения любой ценой;

порой ведут себя нарочито невозмутимо;

самонадеянны, могут испытывать трудности, проявляя независимость.

### **Высокий уровень личностного эмоционального интеллекта (8–10 стэн).**

Люди с высоким уровнем личностного эмоционального интеллекта:

способны понимать свои положительные и отрицательные стороны и возможности;

способны предупредить вспышку иррациональных мыслей;

стремятся максимально развивать свои способности и таланты;

способны противостоять неблагоприятным событиям и стрессовым ситуациям;

контроль над импульсивностью осуществляют через способность опознавать свои агрессивные импульсы, быть сдержанным и уметь контролировать агрессию, враждебность и безответственное поведение;

способны переменить свое мнение, когда получают доказательства своей ошибки;

открыты и терпимы к различным идеям, ориентациям, методам и обычаям.

### **Низкий уровень коммуникативного эмоционального интеллекта (1–3 стэн).**

Люди с низким уровнем коммуникативного эмоционального интеллекта:

низкая способность чувствовать, понимать и принимать во внимание чувства и мысли других людей;

склонны к препирательству и обмену упреками;

стремление оценивать людей только по тому, как те относятся к их деятельности, к их словам и идеям;

агрессивны, при очень низких оценках (1 стэн) – злопамятны, безжалостны;

видя причину своих несчастий в определенных людях, считают своим долгом мстить, не прощают никому никакой мелочи, никакого проступка;



не боятся единоборства с более сильными и властью, а потерпев поражение, не отчаиваются и не унывают, а, наоборот, в неудачах черпают силы для новой борьбы;

общительны, стремятся быть в центре внимания;

дружелюбны, обладают уверенной манерой держаться в обществе, жаждут признания, хвастливы, обходительны;

способны становиться на антиобщественные позиции, не задумываясь, могут вести себя оскорбительным для окружающих образом и лгут в своих интересах;

при низких оценках (1–2 стэн) не обладают положительными ожиданиями касательно социальных контактов;

плохая способность точно оценивать непосредственную, эмоционально насыщенную ситуацию;

обладают отрицательными ожиданиями касательно социальных контактов;

склонны к излишней твердости и упрямству, в межличностных взаимоотношениях;

обладают низким порогом переносимости разочарования, импульсивности;

при возникновении эмоционально травмирующей ситуации на передний план выходит взрывное и непредсказуемое поведение.

#### **Высокий уровень коммуникативного эмоционального интеллекта (8–10 стэн).**

Люди с высоким уровнем коммуникативного эмоционального интеллекта:

способны устанавливать и поддерживать обоюдно удовлетворяющие взаимоотношения, которые характеризуются близостью и готовностью к взаимным уступкам;

взаимное удовлетворение вызывают социальные взаимодействия, которые потенциально полезны и сопровождаются готовностью к компромиссам;

характеризуются чуткостью по отношению к другим;

обладают положительными ожиданиями касательно социальных контактов;

обладают пониманием необходимости заботы о других, что проявляется в способности принимать на себя ответственность за свою группу;

отзывчивы к другим людям, принимают их такими, как они есть, и используют свои таланты на благо коллектива, а не только для себя;

способны чувствовать, понимать и принимать во внимание чувства и мысли других.

#### **ЛИТЕРАТУРА**

1. Дервянко, С.П. Роль эмоционального интеллекта в процессе социально-психологической адаптации студентов / С.П. Дервянко // Инновационные образовательные технологии. – 2007. – № 1 (9). – С. 92–95.
2. Нгуен, Минь Ань. Развитие эмоционального интеллекта / Минь Ань Нгуен // Ребенок в детском саду. – 2007. – № 5. – С. 80–87.
3. Goleman, D. Working with emotional intelligence / D. Goleman. – N.Y. : Bantam Book, 1998. – 388 с.
4. Андреева, И.Н. Биологические и социальные предпосылки эмоционального интеллекта / И.Н. Андреева // Когнитивная психология : сб. ст. ; под ред. А.П. Лобанова, Н.П. Радчиковой. – Минск : Изд-во БГПУ, 2006. – С. 7–11.
5. Андреева, И.Н. Понятие и структура эмоционального интеллекта / И.Н. Андреева // Социально-психологические проблемы ментальности : 6-я Международная научно-практическая конференция. – Смоленск : Изд-во СГПУ, 2004. – Ч. 1. – С. 22–26.