

## ИССЛЕДОВАНИЕ СОЦИАЛЬНОГО ИНТЕЛЛЕКТА И ЛИЧНОСТНЫХ ОСОБЕННОСТЕЙ ДЕТЕЙ МЛАДШЕГО ШКОЛЬНОГО ВОЗРАСТА\*

*Т.Г. ЛЕОНТЬЕВА, аспирант кафедры общей и детской психологии БГПУ ©*

В статье описывается исследование, целью которого было выявление связи между развитием социального интеллекта и личностными особенностями детей 9–10 лет. Общий объем выборки составил 219 человек, из них 124 мальчика и 95 девочек. Исследование включало два этапа. На первом этапе объектом выступали учащиеся 9–10 лет общеобразовательной школы в количестве 122 человек; на втором этапе к исследованию привлекались учащиеся гимназии этого же возраста в количестве 97 человек. В ходе исследования был проведен статистический анализ, направленный на определение корреляции между показателями социального интеллекта и личностными особенностями и выявление половых различий между уровнем развития социального интеллекта и личностными особенностями учащихся. На основании полученных данных было установлено, что социальный интеллект сочетается с наличием таких черт характера, как уверенность в себе, склонность к самоутверждению, стремление к лидерству, решительность, непринужденность, возбужденность в общении.

*Ключевые слова:* социальный интеллект, личностные особенности, методы исследования, качественный анализ, количественный анализ.

В условиях современной Беларуси резко возрастает роль осмысленной ориентировки человека в окружающей социальной среде, в людях, их поведении, в меняющихся социальных отношениях.

Развитию представлений о природе социального интеллекта способствовали работы Г. Айзенка, М. Бобневой, Ю. Емельянова, В. Куницыной и М. Кубышкиной, А. Лобанова, А. Южаниновой, Дж. Гилфорда, Г. Олпорта и других [1; 2; 3; 4; 5; 6; 7; 8].

Теоретический анализ отечественных и зарубежных исследований показывает большое разнообразие подходов и теорий в изучаемой проблеме. Социальный интеллект представляет собой систему свойств и способностей, обеспечивающих участие личности в общении и взаимодействии с другими людьми. Социальный интеллект — способность правильно понимать свое поведение и поведение других людей. Эта способность необходима для эффективного межличностного взаимодействия и успешной социальной адаптации [9].

Для изучения социального интеллекта была выбрана методика Дж. Гилфорда и М. Салливена.

Выбор данной методики в качестве исследовательского инструментария связан как с тем, что она является одним из наиболее распространенных в психологической исследовательской практике методов измерения социального интеллекта, так и с тем, что эта методика позволяет получить информацию о составных компонентах социального интеллекта:

«Истории с завершением» (изучает способность человека предвидеть результаты поведения людей);

«Группы экспрессии» (изучает способность человека правильно оценивать состояния, чувства, намерения людей по их невербальным проявлениям, мимике, позам, жестам);

«Вербальная экспрессия» (изучает умение оценивать чувствительность (речевую экспрессию) в контексте определенной ситуации);

«Истории с дополнением» (изучает способность к логическому обобщению, выделению общих существенных признаков в различных невербальных реакциях человека).

Диагностика личностных особенностей младших школьников осуществлялась по тесту

\* Статья поступила в редакцию 6 ноября 2008 года.

Р.Б. Кеттела и Р.В. Коана (адаптированный модифицированный вариант детского личностного вопросника Р. Кеттела). Предлагаемый модифицированный вариант детского личностного вопросника (для детей 8–12 лет) включает в себя 12 факторов или шкал, отражающих некоторые личностные характеристики:

1. Фактор А (холодность – доброжелательность).
2. Фактор В (интеллектуальность).
3. Фактор С (эмоциональная неустойчивость – стабильность).
4. Фактор D (уравновешенность – возбудимость).
5. Фактор Е (покорность – независимость).
6. Фактор F (озабоченность – беспечность).

7. Фактор G (низкая добросовестность – высокая добросовестность).
8. Фактор H (робость – смелость).
9. Фактор I (твердость – мягкосердечность).
10. Фактор O (самоуверенность – подавленность).
11. Фактор Q(3) (социальная нормативность).
12. Фактор Q(4) (расслабленность – напряженность).

Анализ результатов показал: среди учащихся 9–10 лет наиболее значимые показатели социального интеллекта выявлены в субтесте «Группы экспрессии» – 41% учащихся имеют высокий уровень развития; в субтесте «Вербальная экспрессия» – 40% учащихся имеют средний уровень развития (табл. 1).

Таблица 1 – Количественное соотношение уровня развития социального интеллекта и его показателей у детей 9–10 лет (%)

Субтест № 1 – «Истории с завершением»			Субтест № 2 – «Группы экспрессии»			Субтест № 3 – «Вербальная экспрессия»			Субтест № 4 – «Истории с дополнением»			Общая компр. оценка по Дж. Гилфорду		
уровень			уровень			уровень			уровень			уровень		
в	с	н	в	с	н	в	с	н	в	с	н	в	с	н
30	35,5	34,5	41,5	22	36,5	31	40	29	36,5	33	30,5	33	27	40

Уровни: н – низкий, с – средний, в – высокий.

Из анализа гендерных различий (табл. 2) показателей среднего арифметического ( $\bar{X}$ ), разброса (R) и дисперсии (D) по методике Дж. Гилфорда и М. Салливена (по субтесту №1) видно, что

способность предвидеть последствия поведения людей в определенной ситуации и извлекать максимум информации об их поведении, развита лучше у девочек ( $\bar{X}=8,9$ ), чем у мальчиков ( $\bar{X}=8,3$ ).

Таблица 2 – Показатели развития социального интеллекта детей 9–10 лет

Методика Дж. Гилфорда и М. Салливена	Показатель среднего арифметического ( $\bar{X}$ )			Разброса (R)			Дисперсии (D)		
	по всей выборке	мал.	дев.	по всей выборке	мал.	дев.	по всей выборке	мал.	дев.
по всей методике	23,4	22,7	24,3	24,0	24,0	20,0	22,6	23,4	20,3
субтест №1	8,6	8,3	8,9	12,0	11,0	12,0	4,8	5,0	4,3
субтест №2	5,9	5,9	5,8	10,0	9,0	10,0	4,5	4,6	4,4
субтест №3	5,0	4,7	5,4	10,0	10,0	9,0	3,9	4,0	3,4
субтест №4	3,8	3,6	4,0	9,0	8,0	8,0	2,6	2,5	2,6

Способность правильно оценивать состояния, чувства, намерения людей по их невербальным проявлениям – мимике, позам, жестам партнера по общению – приблизительно в одинаковой степени развита как у девочек ( $\bar{X}=5,8$ ), так и у мальчиков ( $\bar{X}=5,9$ ) (по субтесту № 2).

Способность правильно понимать значение сходных вербальных реакций человека в зависимости от контекста ситуации у девочек ( $\bar{X}=5,4$ ) развита лучше, чем у мальчиков ( $\bar{X}=4,7$ ) (по субтесту № 3).

Способность понимать логику развития ситуации и значение поведения людей в этих ситуациях у девочек ( $\bar{X}=4,0$ ) более выражена, чем у мальчиков ( $\bar{X}=3,6$ ) (по субтесту №4).

Таким образом, социальный интеллект у девочек на данном возрастном этапе развивается

более динамично, чем у мальчиков, что подтверждается более высокими оценками по субтестам № 1–4 Дж. Гилфорда и М. Салливена.

С помощью теста Р.Б. Кеттела и Р.В. Коана нами получены значения показателей развития личностных особенностей детей 9–10 лет, которые представлены в таблице 3 и на рисунках 1 и 2.

Таблица 3 – Показатели развития личностных особенностей по тесту Р.Б. Кеттела и Р.В. Коана детей 9–10 лет (общая выборка 219 испытуемых)

Факторы	Соотношение выраженности факторов	
	Низкие значения	Высокие значения
А	холодность 22 человека – 10%	доброжелательность 66 человек – 30%
	низкая интеллектуальность 67 человек – 30,5%	высокая интеллектуальность 34 человека – 15,5%
В	эмоциональная неустойчивость 49 человек – 22%	стабильность 34 человека – 15,5%
	уравновешенность 105 человек – 48%	возбудимость 12 человек – 5,5%
С	покорность 16 человек – 53%	независимость 2 человека – 1%
	озабоченность 67 человек – 30,5%	беспечность 20 человек – 9%
D	низкая добросовестность 26 человек – 12%	высокая добросовестность 57 человек – 26%
	робость 34 человека – 15,5%	смелость 36 человек – 16,5%
E	твердость 51 человек – 23%	мягкосердечность 47 человек – 21,5%
	самоуверенность 69 человек – 31,5%	подавленность 18 человек – 8%
F	низкий самоконтроль 54 человека – 24,5%	высокий самоконтроль 19 человек – 8,5%
	расслабленность 47 человек – 21,5%	напряженность 21 человек – 9,5%

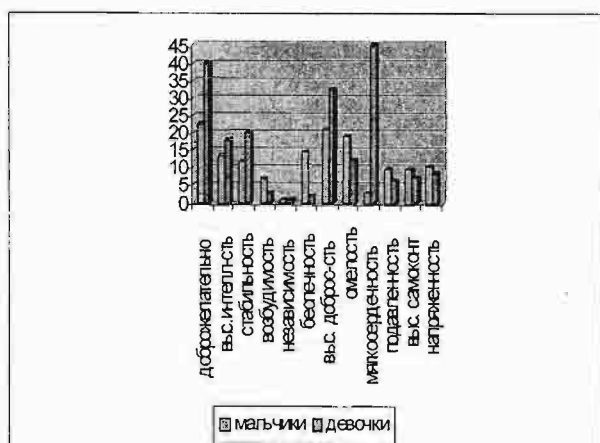


Рисунок 1 – Показатели личностных особенностей у мальчиков и девочек

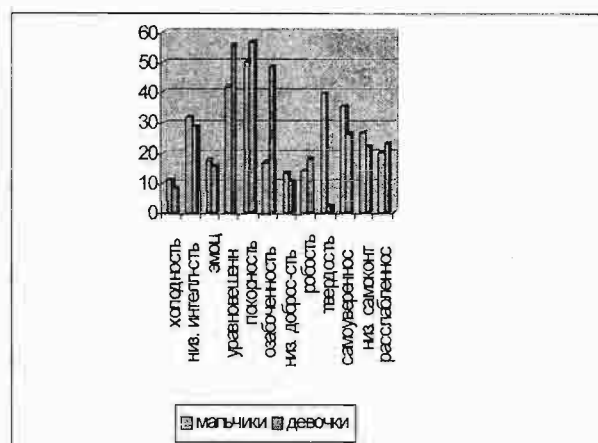


Рисунок 2 – Показатели личностных особенностей у мальчиков и девочек

Как видно, у большинства учащихся развиты следующие личностные характеристики: покорность – 53%; уравновешенность – 48%; самоуверенность – 31,5%; озабоченность – 30,5%; доброжелательность – 30%.

Таким образом, показатели таких факторов, как покорность, уравновешенность, озабоченность, доброжелательность, у девочек развиты больше, чем у мальчиков. Мальчики же отличаются большей самоуверенностью и низкой интеллектуальностью.

При анализе гендерных различий (табл. 4) показателей среднего арифметического ( $\bar{X}$ ), разброса (R) и дисперсии (D) по тесту Р.Б. Кеттела и Р.В. Коана следует отметить, что у девочек более высокие баллы, чем у мальчиков по следующим факторам: холодность–доброжелательность ( $\bar{X}_m=6,08$ ;  $\bar{X}_d=6,45$ ), интеллектуальность ( $\bar{X}_m=4,84$ ;  $\bar{X}_d=5,02$ ), эмоциональная неустойчивость–стабильность ( $\bar{X}_m=4,85$ ;  $\bar{X}_d=5,67$ ), низкая добросовестность–высокая

добросовестность ( $\bar{X}_m=5,77$ ;  $\bar{X}_d=6,31$ ), твердость–мягкосердечность ( $\bar{X}_m=4,04$ ;  $\bar{X}_d=6,95$ ), социальная нормативность ( $\bar{X}_m=4,83$ ;  $\bar{X}_d=5,06$ ) развиты больше, чем у мальчиков. Однако у мальчиков получены более высокие баллы по следующим факторам: уравновешенность–возбудимость ( $\bar{X}_m=4,20$ ;  $\bar{X}_d=3,45$ ), покорность–независимость ( $\bar{X}_m=3,46$ ;  $\bar{X}_d=3,03$ ), озабоченность–беспечность ( $\bar{X}_m=5,39$ ;  $\bar{X}_d=3,44$ ), робость–смелость ( $\bar{X}_m=5,62$ ;  $\bar{X}_d=5,43$ ), чем у девочек. Фактор расслабленность–напряженность приблизительно в одинаковой степени ( $\bar{X}_m=4,87$ ;  $\bar{X}_d=4,88$ ) развит как у мальчиков, так и у девочек.

В ходе исследования проведен статистический анализ, направленный на определение коэффициента корреляции между показателями социального интеллекта и личностными особенностями и выявление половых различий между уровнем развития социального интеллекта и личностными особенностями учащихся.

Таблица 4 – Показатели развития личностных особенностей детей 9–10 лет

Тест Р.Б. Кеттела и Р.В. Коана /факторы	Показатель среднего арифметического ( $\bar{X}$ )			Разброса (R)			Дисперсии (D)		
	по всей выборке	мал.	дев.	по всей выборке	мал.	дев.	по всей выборке	мал.	дев.
A	6,24	6,08	6,45	9,0	9,0	9,0	4,15	3,96	4,35
B	4,92	4,84	5,02	10,0	10,0	9,0	5,43	5,17	5,80
C	5,21	4,85	5,67	10,0	10,0	10,0	4,56	4,61	4,15
D	3,87	4,20	3,45	10,0	10,0	10,0	4,64	4,87	4,05
E	3,27	3,46	3,03	8,0	8,0	8,0	2,91	2,72	3,09
F	4,54	5,39	3,44	9,0	8,0	9,0	4,03	3,45	2,67
G	6,0	5,77	6,31	9,0	9,0	9,0	3,87	3,60	4,09
H	5,53	5,62	5,43	10,0	9,0	9,0	3,62	3,63	3,63
I	5,30	4,04	6,95	10,0	10,0	7,0	5,30	3,81	2,44
O	4,64	4,50	4,83	10,0	10,0	8,0	3,87	4,26	3,33
Q3	4,93	4,83	5,06	10,0	10,0	8,0	3,71	3,96	3,40
Q4	4,88	4,87	4,88	10,0	10,0	9,0	3,82	9,0	3,59

Основными методами статистического анализа данных были коэффициент ранговой корреляции Спирмена ( $\rho$ ), коэффициент линейной корреляции Пирсона ( $r$ ) и коэффициент ранговой корреляции Кендала ( $\tau$ ). Корреляционный анализ по Спирмену показал, что наблюдается положительная и статистически значимая связь между композитной оценкой социального интеллекта и следующими личностными характеристиками (табл. 5):

эмоциональной стабильностью, которая отражает уверенность в себе, спокойствие, уравновешенность ( $\rho=0,143^*$ ,  $p<0,05$ ), где наиболее сильно выражена связь с социальным интеллектом у мальчиков ( $\rho=0,254^{**}$ ,  $p<0,01$ );

независимостью, которая характеризуется склонностью к самоутверждению, стремлению к лидерству и доминированию, противопоставлению себя как детям, так и взрослым. Данная характеристика коррелирует с социальным интеллектом только у девочек ( $\rho=0,218^*$ ,  $p<0,05$ );

смелостью, которая характеризуется решительностью, непринужденностью в общении и значима для всей выборки в целом ( $p=0,157^*$ ,  $p<0,05$ );

напряженностью, которая отличается возбуждением, напряжением, раздражительностью ( $p=0,144^*$ ,  $p<0,01$ ) и наиболее выражена у мальчиков ( $p=0,267^{**}$ ,  $p<0,01$ )

Результаты исследования по остальным показателям не позволяют говорить о наличии прямой и тесной связи между личностными особенностями (холодность – доброжела-

тельность, интеллектуальность, уравновешенность–возбудимость, озабоченность–беспечность, низкая добросовестность – высокая добросовестность, твердость–мягкосердечность, самоуверенность–подавленность, социальная нормативность) и социальным интеллектом (табл. 5).

На основании полученных данных было выдвинуто предположение о связи между социальным интеллектом и личностными особенностями детей 9–10 лет: социальный интеллект тесно связан с такими личностными образованиями, как эмоциональная стабильность, независимость, смелость, напряженность.

Таблица 5 – Коэффициенты корреляции между социальным интеллектом и личностными характеристиками (по Ч. Спирмену)

		Факторы по тесту Р.Б. Кеттла											
		A	B	C	D	E	F	G	H	I	O	Q3	Q4
Методика Дж. Гилфорда	мальчики	0,013	0,147	0,254**	-0,019	0,088	-0,103	-0,051	-0,080	-0,155	-0,149	-0,037	0,267**
	девочки	0,156	0,175	0,172	0,027	0,218*	0,179	0,057	0,123	0,050	0,001	-0,038	0,121
	общ.оц.	-0,052	0,066	0,143*	0,062	0,061	0,056	0,058	0,157*	0,003	0,113	-0,030	0,144*

\* –  $p<0,05$

\*\* –  $p<0,01$

В целом можно говорить о том, что высокий социальный интеллект сочетается с наличием следующих черт характера: уверенность в себе, склонность к самоутверждению, стремление к лидерству, решительность, непринужденность, возбужденность в общении.

Полученные результаты согласуются с данными В.П. Куницыной, свидетельствующими о том, что, чем выше уровень социального интеллекта, тем более развита саморегуляция, уверенность в себе, способность влиять на других людей. Эти данные также согласуются с результатами, полученными в исследовании М.Л. Кубышкиной: развитый социальный интеллект характерен для людей, которым присуща большая активность и уверенность в себе, высокая самооценка с твердой уверенностью в своем обаянии.

Полученные результаты позволяют зафиксировать обнаруженную тенденцию, состоящую

в том, что повышение социального интеллекта влечет за собой возрастание уверенности, независимости, доминирования, решительности и непринужденности в общении у детей младшего школьного возраста.

Таким образом, можно сделать следующие **выводы**:

1. Выявлены особенности развития показателей социального интеллекта учащихся 9–10 лет. У большинства учащихся способность правильно оценивать состояния, чувства, намерения людей по их невербальным проявлениям, мимике, позам, жестам развита на высоком уровне (субтест № 2 Дж. Гилфорда). Способность правильно оценивать чувствительность (речевую экспрессию) в контексте определенной ситуации развита у большинства на среднем уровне (субтест № 3 Дж. Гилфорда).

2. Выявлены гендерные различия между показателями социального интеллекта:

способность предвидеть последствия поведения людей в определенной ситуации и извлекать максимум информации об их поведении, развита лучше у девочек, чем у мальчиков;

способность правильно понимать значение сходных вербальных реакций человека в зависимости от контекста ситуации у девочек развита лучше, чем у мальчиков;

способность понимать логику развития ситуации и значение поведения людей в этих ситуациях у девочек более выражена, чем у мальчиков;

способность правильно оценивать состояния, чувства, намерения людей по их невербальным проявлениям – мимике, позам, жестам партнера по общению – приблизительно в одинаковой степени развита как у девочек, так и у мальчиков.

Показатели таких факторов, как покорность, уравновешенность, озабоченность, доброжелательность у девочек развиты больше, чем у мальчиков. Мальчики же отличаются большей самоуверенностью и низкой интеллектуальностью.

3. Наблюдается положительная связь между социальным интеллектом и следующими личностными характеристиками:

уверенность в себе, спокойность, уравновешенность (наиболее сильно выражена связь с социальным интеллектом у мальчиков);

склонность к самоутверждению, стремление к лидерству и доминированию, противопоставление себя как детям, так и взрослым (коррелирует с социальным интеллектом только у девочек);

смелость, решительность, непринужденность в общении (значима для всей выборки в целом);

напряженность, раздражительность (наиболее выражена у мальчиков).

#### ЛИТЕРАТУРА

1. Айзенк, Х. Интеллект: новый взгляд / Х. Айзенк // Вопросы психологии. – 1995. – № 5. – С. 111–131.
2. Бобнева, М.И. Социальное развитие личности. Социальная психология личности / М.И. Бобнева. – М., 1979. – 344 с.
3. Емельянов, Ю.Н. Активное социально-психологическое обучение / Ю.Н. Емельянов. – Л.: Изд-во ЛГУ, 1985. – 167 с.
4. Михайлова, Я.И. Взаимосвязь уровня развития социального интеллекта с интеллектуально-личностными характеристиками у детей 6–7 лет: дис. ... канд. псих. наук: 19.00.13 / Я.И. Михайлова. – СПб., 2001. – 45 л.
5. Лобанов, А.П. Социальный интеллект: проблемы исследования и диагностики: учеб. пособ. / А.П. Лобанов, О.Н. Подунова, О.И. Кунгурцева / под ред. А.Н. Лобанова. – Минск: БГПУ, 2003. – 46 с.
6. Южанинова, А.Л. К проблеме диагностики социального интеллекта / А.Л. Южанинова // Проблемы оценивания в психологии. – 1984. – № 4. – С. 84–87.
7. Гилфорд, Дж. Структурная модель интеллекта / Дж. Гилфорд // Психология мышления. – 1965. – № 3. – С. 120–122.
8. Allport, G.W. Personality: A psychological interpretation / G.W. Allport. – NY, 1937. – 516 p.
9. Степанова, Т.Г. Особенности развития социального интеллекта детей 9–10 лет / Т.Г. Степанова // Ломоносов-2008: материалы докладов XV Международной конференции студентов, аспирантов и молодых ученых, 8–11 апреля 2008 года, Москва / отв. ред. И.А. Алешковский, П.Н. Костылев [Электронный ресурс]. – М.: Изд-во МГУ; СП «Мысль», 2008. – С. 108–109.