

## ЭНДОГЕННЫЕ И ЭКЗОГЕННЫЕ ФАКТОРЫ ЭСТАФЕТЫ АГРЕССИИ И НАСИЛИЯ В СЕМЬЕ\*

*И.А. ФУРМАНОВ, доктор психологических наук, профессор  
кафедры психологии Белорусского государственного университета*

В статье обсуждается проблема эстафеты агрессии и насилия в семье. Отмечается, что эстафета насилия становится возможной в результате совокупного воздействия целого ряда эндогенных и экзогенных факторов. В качестве эндогенных факторов рассматриваются две модели эстафеты агрессии и насилия: через процессы полороловой идентификации ребенка с родителем, когда ребенок является свидетелем агрессивных взаимоотношений между собственными родителями в супружеских отношениях; через наблюдение соответствующего способа действий и механизм идентификации с агрессором в результате использования в семье физических наказаний в отношении детей. Перечисляются личностные характеристики агрессора (мужа, родителя) и жертвы (жены, ребенка). Излагаются многочисленные экзогенные факторы, способствующие использованию насилия в супружеских и родительно-детских отношениях. Делается вывод, что межпоколенная эстафета насилия в семье определяется не каким-то одним или несколькими факторами, а системой факторов в их взаимосвязи и взаимовлиянии.

*Ключевые слова:* эстафета агрессии и насилия в семье, полороловая идентификация ребенка с родителем, наблюдение соответствующего способа действий, копирование, подражание, механизм идентификации с агрессором, супружеское насилие, физическое и психологическое воздействие, телесные наказания.

Передача модели насильственных отношений в семье от одного поколения к следующему осуществляется через трансляцию родителями агрессии детям. Именно образец отношений и поведение родителей оказывает существенное влияние на обучение детей агрессивному поведению [1]. Было установлено, что дети, видевшие проявления физического насилия в отношениях между собственными родителями, склонны воспроизводить подобные действия в общении с другими людьми. Этот феномен имеет длительный эффект: люди, которые в детстве стали свидетелями физического насилия между родителями и подвергавшиеся телесным наказаниям, во взрослом возрасте сами становятся склонными к использованию физической силы в отношениях с супругами и агрессии в отношении собственных детей. По некоторым данным приблизительно 30% тех, кто был свидетелем агрессии между родителями и был жертвой физических наказаний, во взрослом возрасте совершает насилие [2].

Эстафета насилия становится возможной в результате совокупного воздействия целого ряда эндогенных и экзогенных факторов.

К **эндогенным факторам** относится использование насилия в супружеских и родительно-детских отношениях, а также физические и личностные особенности агрессора и жертвы. Однако насилие от одного поколения к другому может транслироваться благодаря различным моделям.

Первая модель – через *процессы полороловой идентификации ребенка с родителем*, когда ребенок является свидетелем агрессивных взаимоотношений между собственными родителями в супружеских отношениях.

В целом *супружеское насилие* – это неправомерное использование, употребление силы, власти и контроля, это попытка принуждать и управлять супругом через физическое или психологическое воздействие.

*Физическое воздействие* включает истязания, пытки, избивание, толчки, царапание, кусание,

\* Статья поступила в редакцию 7 апреля 2008 года.

хватание, удушение, посягательства сексуально-го характера, использование холодного и огнестрельного оружия.

*Психологическое воздействие* включает многообразные разновидности принуждения (коммуникативного, сексуального, экономического и пр.), основу которых составляют вербальная и косвенная агрессии и различные формы проявления негативизма.

*Полоролевая идентификация* – это процесс и результат формирования у ребенка образа Я, который содержит элементы половой и ролевой идентичности, образующих в совокупности интрапсихическую модель взаимодействия с окружающими на основе представлений о маскулинности и фемининности [3]. Восприятие ребенком физических и поведенческих различий у родителей, сиблингов и сверстников, побуждает его не только отнести себя к определенной категории, но и вести себя соответствующим образом Я способом.

Известно, что чаще всего ребенок идентифицируется с родителем одного с ним пола. В итоге, результатом идентификации для девочек является осознание собственной принадлежности к женскому полу, отождествление с материнской ролью в отношениях с отцом и с материнской манерой взаимодействия с окружающими, а для мальчиков – формирование чувства мужественности, навыков регуляции агрессивного поведения, заимствование мужской модели взаимодействия с матерью, другими женщинами. Психологи обычно рассматривают идентификацию как бессознательный процесс, отличный от сознательной имитации, способствующий процессу научения, здоровому становлению Эго и на адаптации в целом [4].

Первоначально данная модель поведения может проходить апробацию в подростковом и юношеском возрастах в романтических отношениях с противоположным полом. Если между партнерами устанавливаются бесконфликтные отношения доминирования–подчинения и агрессор не будет встречать сопротивления со стороны жертвы, то с большой степенью вероятности можно ожидать, что эти отношения будут развиваться по ненасильственному сценарию. Если конфликт в сфере обладания властью и контроля над партнером не разрешается и агрессор сталкивается с сопротивлением жертвы, то с большой степенью вероятности можно ожидать, что эти

отношения будут развиваться по насильственному сценарию. Реакция смирения со стороны жертвы будет усиливать установку агрессора на насильственные действия в отношениях с противоположным полом.

Как показано в многочисленных исследованиях, чаще всего в супружеских отношениях в качестве агрессора выступает муж, а жена в качестве жертвы [5]. Однако не всякий мужчина и не всякая женщина в семье выступают соответственно в роли агрессора и жертвы.

*Личность агрессора (мужа)* отличаются следующие характеристики:

- импульсивность, фрустрационная неустойчивость, склонность к аффективным вспышкам гнева;
- низкая самооценка;
- гипертрофированная потребность во внимании;
- эмоциональная зависимость от партнера;
- собственнические установки;
- стремление контролировать ситуацию в семье;
- ригидность ожиданий в супружеских отношениях;
- ревнивость.

*Личность жертвы (жены)* отличаются следующие характеристики:

- экономическая и/или эмоциональная зависимость от мужа;
- ощущение бессилия, смирение с мыслями о насилии и нежелание его остановить;
- неспособность разделять свои собственные потребности и нужды мужа;
- низкая самооценка;
- нереалистические убеждения, что поведение насильника можно изменить;
- уверенность, что ревность и физическая агрессия – доказательство любви.

Таким образом, с высокой вероятностью можно предположить, что если в результате полоролевой идентификации мальчик идентифицируется с отцом-агрессором, а девочка с матерью-жертвой, и эти роли закрепляются в результате опыта экспериментирования в сексуально-агрессивных отношениях с противоположным полом, то в будущей их супружеской жизни значительно возрастает риск воспроизведения этой системы отношений во взаимодействии с собственными супругами, а также ретрансляции ее собственным детям.

Вторая модель – через *наблюдение со-ответствующего способа действий и механизм идентификации с агрессором* в результате использования в семье физических наказаний в отношении детей.

*Физические (телесные) наказания* – это использование физической силы с намерением воздействовать на ребенка, чтобы он почувствовал боль, но без нанесения серьезного ущерба (ран, увечий, ожогов и пр.), с целью исправления или контроля его поведения.

*Наблюдение соответствующего способа действий.* В период взросления и социализации поведение детей часто ориентировано на образец, поэтому они с готовностью воспроизводят поведение взрослых. Следование образцу поведения взрослых, особенно родителей, позволяет детям достаточно эффективно осваивать широкий спектр способов межличностных отношений. Исследованиями доказано влияние первичных посредников социализации, а именно образца отношений и поведения родителей, на обучение детей агрессивному поведению. Поведение родителей, представляя собой модель агрессии, приводит к тому, что у агрессивных родителей обычно вырастают агрессивные дети [1].

Для научения агрессивной модели поведения используются три способа.

*Копирование* – воспроизведение специфических действий взрослого или движений, входящих в состав действий с определенными предметами. Для эффективного копирования насильственной модели поведения необходимы: неоднократная демонстрация агрессивной модели (образца) поведения; предоставление ребенку возможности поэкспериментировать с образцом в реальных взаимоотношениях с окружающими; эмоционально насыщенное одобрение со стороны взрослого за воспроизведение агрессивной модели поведения.

*Подражание* – активное воспроизведение ребенком способов действия, когда взрослый выступает в качестве объекта наблюдения как в предметной, так и в межличностной сфере (отношения, оценки, эмоциональные состояния и пр.). Это в большей мере не только осознанное следование агрессивному образцу, но и воспроизведение отдельных сторон, черт, манеры поведения образца.

Эффективность копирования и подражания, а в последующем и закрепление агрессивной

модели значительно возрастает, если такое поведение подкрепляется, поощряется родителями или другими значимыми взрослыми, либо вознаграждается успехом достижения цели, получения власти, контроля или привилегий.

*Идентификация с агрессором.* Это механизм защиты, который срабатывает, когда ребенок сталкивается с опасностью: критикой, вербальной или физической агрессией со стороны родителей. Ребенок идентифицируется с агрессором посредством приписывания себе самого акта агрессии, подражания физическому и моральному облику агрессора, заимствования некоторых символов его власти. Здесь наблюдается эффект оборачивания ролей: жертва представляет себя агрессором и часто становится таковым, чтобы защититься, избежать страданий, болезненных ощущений и сознания себя в роли жертвы [6].

Как показано в многочисленных исследованиях, чаще всего в родительско-детских отношениях в качестве агрессора выступают отец или мать, а дети – в качестве жертвы. Риск насилия в отношении ребенка возрастает, если агрессор и жертва обладают определенными физическими, психологическими или поведенческими особенностями и способностями налаживать коммуникацию.

*Личность агрессора (родителя)* обладает следующими характеристиками:

- агрессивность, доминирование, импульсивность, ригидность, быстрая раздражительность (особенно на провоцирующее поведение ребенка), низкая стрессоустойчивость, эмоциональная лабильность, тревожность, депрессивность, низкая самооценка, зависимость, низкий уровень эмпатии и открытости, замкнутость, подозрительность и нарушенные процессы самоидентификации;
- недовольство и негативное самоощущение, ощущение себя несчастным, недовольным своей семейной жизнью, негативное отношение родителя к окружающим и неадекватные социальные ожидания в отношении ребенка;
- отсутствие умений вести переговоры, решать конфликты и проблемы, совладать со стрессом, просить помощи у других;
- определенные психопатологические отклонения (невротичность, депрессивность, склонность к суицидам);
- алкоголизм и наркомания;

- проблемы со здоровьем (патологически протекающая беременность, прерванная беременность, тяжелые роды);

- эмоциональная невосприимчивость и умственная отсталость;

- неразвитость родительских навыков и чувств.

*Личность жертвы (ребенка)* отличаются следующие характеристики:

- апатичность, замкнутость, равнодушие, чрезмерная зависимость, лживость;

- раздражительность, агрессивность, непокорность, непослушание, импульсивность, гиперактивность, непредсказуемость поведения, нарушения сна, энурез;

- грызение ногтей, ковыряние в носу, кривляние, манипулирование гениталиями;

- несамостоятельность, некоммуникабельность, отсутствие друзей;

- приобретенные увечья, низкий интеллект, нарушения здоровья (наследственные или хронические заболевания, в том числе и психические);

- особенности внешности, отличающие этих детей от других или тяжело переживаемые родителями, с которыми они никак не могут примириться («ушастые», «сутулые», «кривоногие», «толстые»).

Кроме того, это могут быть нежеланные дети, а также те, которые были рождены после потери родителями предыдущего ребенка, недоношенные дети, имеющие при рождении низкий вес, дети, живущие в многодетной семье, где промежуток между рождениями детей был небольшим, дети, чье вынашивание и рождение было тяжелым для матерей, которые часто болели и были разлучены с матерью в течение первого года жизни.

Каждая из перечисленных выше особенностей или их комбинация увеличивает в семье дистресс и вероятность проявления насилия в отношении ребенка.

Таким образом, когда родители демонстрируют личный пример агрессивного поведения, они тем самым «преподают урок» научения насилию:

*эффект адаптации* — ребенок, ставший свидетелем насилия со стороны родителей, приобретает для себя совершенно новый опыт поведения, то есть через наблюдение он обучается вербальным и/или физическим реакциям, которые ранее отсутствовали в его поведенческом

репертуаре и с помощью которых можно причинить вред окружающим либо защитить свои интересы;

*эффект снятия запретов* — ребенок, наблюдающий агрессивные действия родителей, может изменить свои взгляды и поставленные им самим ограничения насильственного поведения (его позиция может стать таковой, что если другие безнаказанно проявляют агрессию, то и мне позволено то же самое);

*эффект утраты эмоциональной восприимчивости* — ребенок настолько привыкает к насилию, его последствиям и признакам собственной или чужой боли, что перестает рассматривать агрессию как особую, крайнюю форму поведения (повышение порога восприятия агрессии);

*эффект изменения образа реальности* — часто дети, наблюдающие бесконечное насилие, становятся склонными ожидать его в любую минуту, а, следовательно, начинают воспринимать окружающий мир как враждебно настроенный по отношению к ним. Такое искажение может привести к формированию модели «оборонительного поведения»: постоянному обостренному ощущению угрозы и к склонности реагировать агрессивно на любые стимулы. Это происходит в результате снижения порога восприятия агрессии.

Наблюдение за агрессивной моделью и идентификация с агрессором могут привести к использованию ребенком насилия как в отношении сиблингов и сверстников, так и в отношении взрослых. В последующем, во взрослой жизни, объектами агрессии могут стать собственные родители и дети [7; 8]. Это происходит потому, что, кроме адаптивной, агрессивная модель поведения выполняет еще защитную и компенсаторную функции. Кроме того, многочисленными экспериментами убедительно доказано, что использование агрессивных стимулов является одним из эффективных и экономичных способов научения желаемому поведению или установления власти и контроля над другим человеком.

**Экзогенные факторы**, способствующие использованию насилия в супружеских и родительно-детских отношениях достаточно многочисленны:

- *размеры и состав семьи* (часто из-за более тяжелого материального положения, занятости на работе, дефицита свободного времени,

неравномерного распределения внимания детям неполная или многодетная семья создает больше предпосылок для переживания стресса, чем обычная семья);

- *семьи с отчимом или приемными родителями* (как показывают исследования, например, риск сексуального насилия над девочкой в семье с отчимом увеличивается);

- *эмоциональная и физическая изоляция семьи* (проявляется в отсутствии социальных контактов, формальной и неформальной поддержки);

- *низкий доход семьи и постоянный дефицит денежных средств, безработица или временная работа, низкий трудовой статус родителей* (будучи ожесточенными и разочарованными в своих возможностях найти или сохранить постоянное место работы и тем самым материально обеспечить семью, родители выплескивают на детей свое напряжение, гнев и разочарование, часто наказывая детей даже за малейшие провинности);

- *возраст родителей* (молодые, неопытные родители, боясь потерять контроль над ребенком, часто используют авторитарный стиль воспитания, а наказание рассматривают как единственный эффективный способ дисциплинирования и коррекции поведения ребенка);

- *плохие жилищные условия* (исследования показывают, что теснота, шум, некомфортная температура, загрязненность воздуха усиливают склонность к агрессивным реакциям);

- *принадлежность к групповому (этническому, религиозному) меньшинству;*

- *отсутствие социальной помощи.*

Эти хронические стрессовые ситуации часто вызывают у родителей фрустрацию и чувство беспомощности и оказывают существенное влияние на психологический климат семьи. В результате ребенок может стать, а часто и становится «козлом отпущения».

Таким образом, можно заключить, что межпоколенная эстафета насилия в семье определяется не каким-то одним или несколькими факторами, а системой факторов в их взаимосвязи и взаимовлиянии (рис.).

#### ЛИТЕРАТУРА

1. Бандура, А. Подростковая агрессия. Изучение влияния воспитания и семейных отношений / А. Бандура, Р. Уолтерс. — М.: Апрель-пресс, ЭКСМО-пресс, 1999.
2. Фурманов, И.А. Агрессия и насилие: диагностика, профилактика и коррекция / И.А. Фурманов. — СПб.: Речь, 2007.
3. Тайсон, Р. Психодинамические теории развития / Р. Тайсон, Ф. Тайсон: пер. с англ. — Екатеринбург: Деловая книга, 1998.
4. Блюм, Г. Психодинамические теории личности / Г. Блюм. — М.: КСП, 1996.
5. Малкина-Пых, И.Г. Психология поведения жертвы / И.Г. Малкина-Пых. — М.: Апрель-пресс, ЭКСМО-пресс, 2006.
6. Фрейд, А. Теория и практика детского психоанализа / А. Фрейд. — М.: Апрель-пресс, ЭКСМО-пресс, 1999. — Т. II.
7. Фурманов, И.А. Физические наказания в семье и их последствия / И.А. Фурманов // Психология для нас. — № 11/12 (24/25), 2005. — С. 52–57.
8. Фурманов, И.А. Психологические факторы насилия над родителями / И.А. Фурманов, Н.В. Фурманова // Психология зрелости и старения. — № 1 (37), 2007. — С. 5–18.

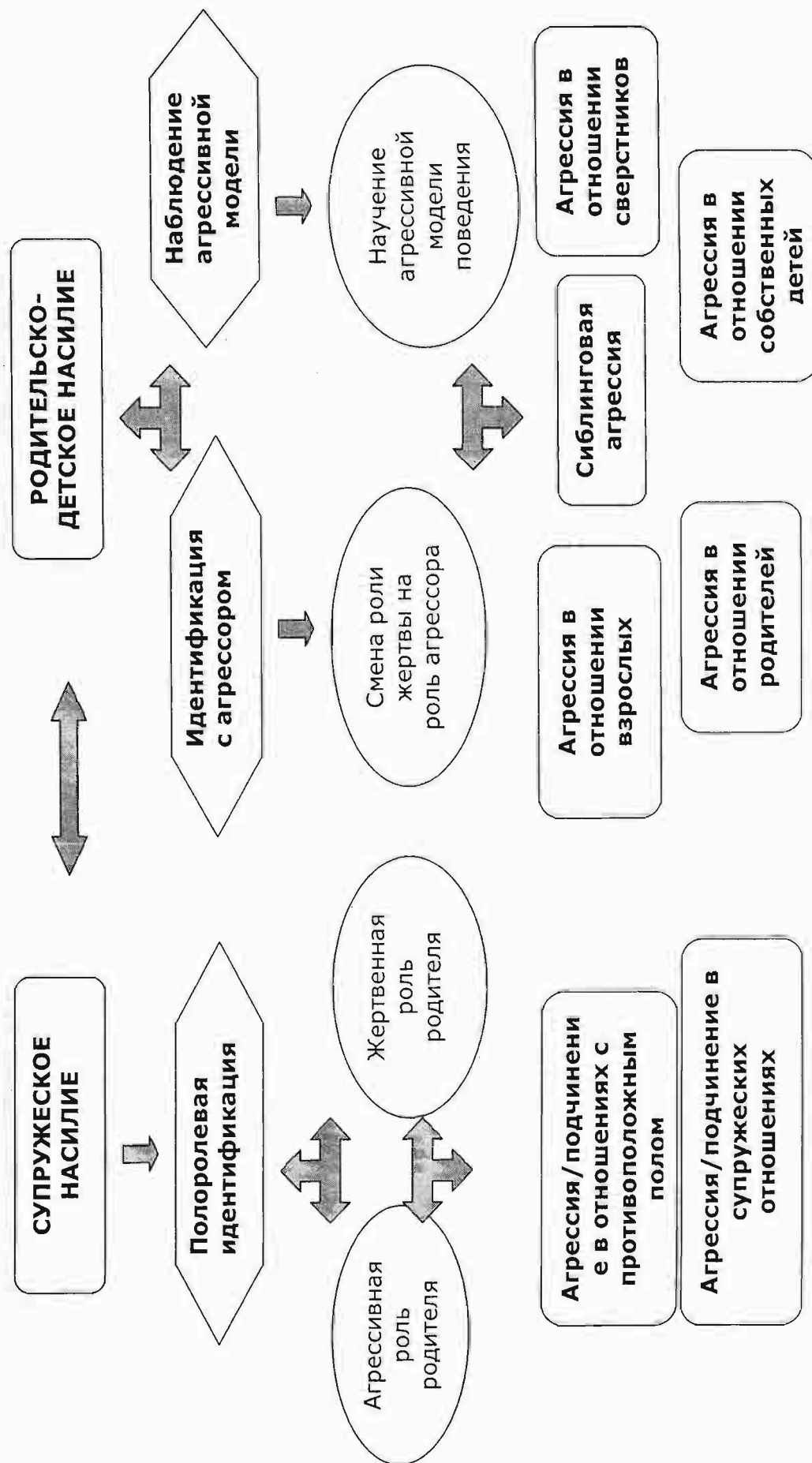


Рисунок – Схема эстафеты агрессии и насилия в семейных отношениях