

ОСОБЕННОСТИ ПРОФЕССИОНАЛЬНОЙ НАПРАВЛЕННОСТИ В СТРУКТУРЕ ЛИЧНОСТИ ПРОФЕССИОНАЛА*

*О.Н. СЕМЕНЯКА, аспирантка кафедры психологии Академии
последипломного образования ©*

Статья посвящена исследованию структуры личности профессионала на разных этапах обучения. Дан краткий обзор существующих в отечественной психологии направлений, изучающих проблему профессионального развития личности. Содержание профессионального развития будущего профессионала рассматривается в данной статье с точки зрения сформированности основных его характеристик: профессиональной направленности, профессиональной компетентности, профессионально-важных качеств, профессионально значимых психофизиологических свойств личности.

Эмпирическим путем установлены достоверные различия между основными характеристиками личности профессионала на разных этапах профессионального обучения, описаны особенности структуры личности профессионала на разных этапах обучения. Более подробно рассмотрен характер изменения уровня профессиональной направленности студентов на разных курсах, проведен анализ взаимосвязи профессиональной направленности с другими сущностными характеристиками личности профессионала. Подчеркивается вопрос актуальности формирования готовности к будущей профессиональной деятельности.

Ключевые слова: структура личности профессионала, развитие личности профессионала, профессиональная направленность.

В контексте современной, достаточно динамичной социально-экономической ситуации весьма актуальными для нашего общества становятся психологические проблемы, связанные с процессом профессионального становления личности. Вопросы личностного развития и формирования ее готовности к будущей профессиональной деятельности являются ключевыми в теории и практике совершенствования работы современного высшего учебного заведения. Именно в процессе обучения в вузе происходит первичное «освоение» профессии, определяется жизненная и мировоззренческая позиция молодого человека, изучаются индивидуализированные способы деятельности, формы поведения и общения, что определяет личностно-профессиональное становление студентов вуза как специалистов.

От уровня профессиональной подготовки будущего экономиста зависят сроки реализации экономических планов, рациональность принимаемых решений и, соответственно, результативность хозяйственной деятельности. При профессиональной подготовке будущего экономиста следует четко представлять, чем характеризуется профессиональное развитие его личности, какие изменения происходят

в процессе профессиональной подготовки студентов, каким образом можно влиять на процесс профессионального развития.

Изучение проблемы развития личности осуществляется рядом научных дисциплин: философией, физиологией, дифференциальной психологией, социологией, педагогикой и – и прошло длительный путь становления. Важность разработки проблемы развития личности для теории психологии связана с тем, что она относится к важнейшему разделу психологической науки – психологии личности, являясь его стержневой проблемой.

Профессиональное развитие человека как компонент общеличного развития можно анализировать в различных психологических аспектах: социально-психологическом, медико-психологическом, психолого-педагогическом и так далее. Вместе с тем понятие «профессиональное развитие» является интегральным показателем, характеризующимся динамичной структурой, изменяющейся на различных этапах развития личности. В психологической литературе еще не сложилось единого, целостного понимания профессионального развития личности. Исследователи наполняют его различным содержанием в зависимости от объекта и цели исследования.

* Статья поступила в редакцию 5 апреля 2007 года.

А.А. Деркач, В.Г. Зазыкин и Ю.В. Синягин [1] выделяют несколько направлений в отечественной психологической науке, изучающих проблему профессионального развития личности. Одно из них связано с разработкой *научных основ психологии профессий*. Исследования С.Г. Гелперштейна, М.А. Рыбакова, К.К. Платонова и других позволили раскрыть сущность и содержание таких важных психологических категорий, как профессиональное самоопределение, профессиональная пригодность, профессиональный отбор и подготовка, профессиональная квалификация. Так, К.К. Платонов дает следующее определение: «Профессиональное развитие личности – процесс развития личности как субъекта профессионального труда и становления профессионального самоопределения; результат профессионально-технического образования» [2, с. 72]. В рамках данного направления совершенствовались и методы профессионального подхода.

Другое направление связано с непосредственным изучением *индивидуально-психологических особенностей и конкретных свойств личности в различных видах профессиональной деятельности* (К.А. Альбуханова-Славская, Б.Г. Ананьев, А.В. Брушлинский, А.Н. Леонтьев, С.Л. Рубинштейн, А.А. Смирнов, Б.М. Теплов, В.Д. Шадриков). В рамках данного направления была разработана концепция формирования и развития психологических профессионально важных качеств специалиста, под которыми понимаются такие качества специалиста, которые непосредственно включены в трудовую деятельность и обуславливают ее эффективность. Таковыми могут являться общесоматические (конституциональные), нейродинамические свойства человека, особенности психических процессов и функций, личностные характеристики (способности, направленность, интересы). Развитие психологических профессионально важных качеств способствуют повышению эффективности и надежности деятельности.

Третье направление связано с разработкой *психологических основ профессионального мастерства* и рассматривается как одно из направлений психологии труда (Г.Г. Голубев, Е.А. Климов, А.К. Маркова, К.К. Платонов). Изучаются условия и факторы профессионального самоопределения, самосовершенствования, самореализации, роста квалификации, профессиональной компетенции, развития профессиональных умений и навыков, формирование профес-

сиональной позиции. Так, Т.В. Кудрявцев рассматривает профессиональное становление как длительный процесс развития личности с начала формирования профессиональных намерений до полной реализации себя в профессиональной деятельности. Центральное звено этого процесса – профессиональное самоопределение [3].

Аналогичную позицию занимает Е.А. Климов. Он пишет: «Мы акцентируем понятие «самоопределение» в том смысле, что учащийся должен полагать, что он сам проектирует и строит свой жизненный путь» [4, с. 5]. Таким образом, акцент ставится на активности и жизненной позиции самого индивида.

Л.М. Митина считает, что профессиональное развитие неотделимо от личностного: в основе и того, и другого лежит принцип саморазвития, детерминирующий способность в предмет практического преобразования, приводящий к высшей форме жизнедеятельности личности – творческой самореализации [5].

Четвертое направление – акмеологическое – направлено на изучение *психолого-акмеологических закономерностей и детерминант развития профессионализма* (А.А. Бодалев, А.А. Деркач, Н.В. Кузьмина). Основным содержанием акмеологического подхода является выявление акмеологических условий и факторов развития профессионала и становления профессионализма. В личностно-профессиональном развитии авторами отмечена устойчивая связь: с одной стороны, особенности личности субъекта труда существенно влияют на процесс и результаты профессиональной деятельности, а с другой – само развитие личности происходит под влиянием специфики профессиональной деятельности

Таким образом, проведенный анализ литературы позволяет дать следующее определение *профессионального развития личности* – это процесс целостного развития личности как субъекта профессиональной деятельности, который детерминирован социальной ситуацией развития, ведущей деятельностью, а также активностью самого индивида, при этом профессиональное развитие предполагает потребность индивида в нем, стремление к своему профессиональному росту.

Основные особенности профессионального развития личности, на наш взгляд, можно свести к следующим положениям: 1) процесс профессионального развития проходит в тесном единстве с общим развитием личности, поэто-

му включает все компоненты ее целостного развития; 2) он имеет ряд стадий, периодов, этапов; 3) стадии профессионального развития характеризуется единством личностных признаков специалиста, которые и удерживают период в границах качественной определенности; 4) профессиональное становление личности тесно связано с ее личностным развитием; 5) данный процесс зависит от субъективных и объективных факторов; 6) основным противоречием является противоречие между актуальным уровнем развития личности и объективными требованиями профессиональной деятельности.

В данном исследовании ставится задача выявить ряд изменений в показателях профессионального развития, которые могут быть зафиксированы на протяжении конкретного этапа обучения студентов профессиональной деятельности по специальности «экономист». Проявлениями и показателями профессионального развития считается появление профессиональной направленности, профессиональной компетентности, системы профессионально-важных качеств и значимых свойств.

Целью исследования являлось изучение особенностей профессионального развития личности студента-экономиста на разных этапах учебной, учебно-профессиональной деятельности.

В рамках настоящего исследования содержание профессионального развития будущего экономиста рассматривается с точки зрения сформированности основных его характеристик: профессиональной направленности, профессиональной компетентности, профессионально-важных качеств, профессионально значимых психофизиологических свойств личности. Для оценки особенностей профессионального развития личности на разных этапах профессионального обучения для нас важно не только изучение уровня сформированности отдельных ее существенных характеристик, но и то, каким образом данные характеристики связаны между собой, какие симптомокомплексы они образуют.

Экспериментальная часть исследования выполнена на факультете банковского дела Полесского государственного университета. Испытуемые – студенты 1–5 курсов, обучающиеся по специальности «экономист», в возрасте от 17 до 25 лет. Общая численность охваченных исследованием лиц составила 404 человека.

Для исследования был применен комплекс методик, применение которых определялось спецификой решения исследовательских задач на каждом этапе: теоретический анализ по

проблеме исследования; метод сбора эмпирических данных (многофакторный опросник личности Р.Б. Кетелла – форма А, опросник диагностики волевых качеств личности М. Чумакова (личностные свойства), опросник структуры темперамента В.М. Русалова, опросник РЕН Г. Айзенка (психодинамические свойства), краткий отборочный тест КОТ (подуровень интеллекта), диагностика уровня профессиональной направленности студентов Т.Д. Дубовицкой, методика изучения мотивов профессиональной деятельности, анализ документации), методы обработки и интерпретации данных: методы статистической обработки данных исследования (на основе программы «Statistica 6.0»), качественный анализ полученных результатов. Статистическая обработка полученных эмпирических данных осуществлялась с помощью корреляционного анализа, установление достоверной статистической разницы средних значений осуществлялось на основе t-критерия Стьюдента.

Подробнее остановимся на той части полученных данных, которая демонстрирует изменения профессиональной направленности в структуре личности профессионала на первых этапах профессионального обучения (1–3 курс) и взаимосвязь направленности с другими личностными характеристиками. Направленность играет ведущую роль в структуре личности. «Самое существенное и основное в характеристике личности и человека, – как указывал В.С. Мерлин, – это ее направленность, то есть то, от чего зависит общее направление его жизни и всей его активной творческой деятельности... от направленности личности зависят свойства характера и даже развитие способностей... от направленности личности зависит ее социальная и нравственная ценность» [6, с. 144]. Если речь идет о направленности личности при выполнении конкретной деятельности, применяется термин профессиональная направленность. Придерживаясь данного определения, сформулированного Э.Ф. Зеером как «интегральное (системное) качество личности, определяющее отношение к профессиональной деятельности и готовность к ней. Системообразующим фактором (ядром) направленности является потребностно-мотивационная сфера, составляющая ее профессиональную позицию» [7, с. 52], рассматривая динамику уровня профессиональной направленности (ПН) по курсам, понимается, прежде всего, ПН как совокупность мотивационных образований (интересов, потребностей,

склонностей, стремлений и др.), связанных с профессиональной деятельностью человека и влияющих в частности на выбор профессии, стремление работать по ней и удовлетворенность профессиональной деятельностью.

Полученные средние результаты уровня профессиональной направленности (ПН) по курсам свидетельствует о снижении уровня ПН с 1 по 4 курс (с 13,89 до 11,71) и незначительном повышении ПН на 5 курсе (рис. 1).

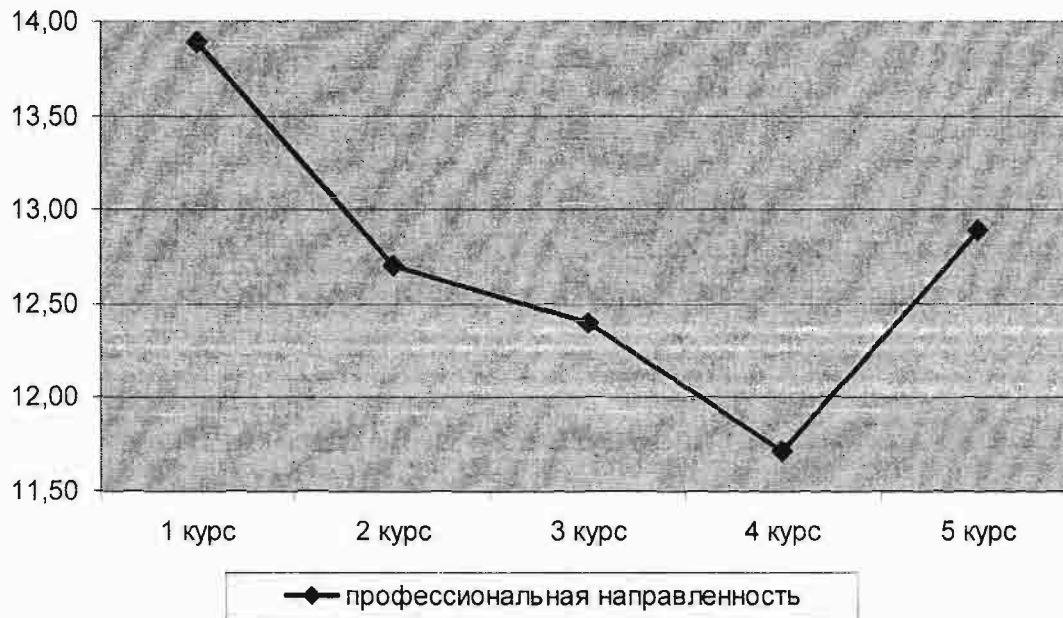


Рис. 1. Динамика уровня профессиональной направленности по курсам

Студенты, только поступившие в вуз, имеют достаточно высокий уровень профессиональной направ-

ленности (ПН), значительно отличающийся от уровня ПН студентов 2 курса ($t=2,28$, $p<0,05$) (табл. 1).

Таблица 1

Средние значения уровня профессиональной направленности по курсам и достоверность различий

	Средние значения					t-критерий, p			
	1 курс	2 курс	3 курс	4 курс	5 курс	1-2	2-3	3-4	4-5
ПН	13,89	12,71	12,40	11,71	12,89	2,28 $p=0,024$	0,40 $p=0,688$	0,74 $p=0,460$	-1,52 $p=0,132$

Первокурсники достаточно высоко мотивированы на овладение профессией по избранной специальности, настроены в будущем работать по специальности, готовы прикладывать все усилия для приобретения знаний, которые в будущем помогут по избранной специальности.

В целом, монотонное снижение ПН сопровождается изменением стабильности уровня профессиональной направленности, о чем свидетельствует коэффициент вариации на разных этапах обучения (рис. 2). Первый курс отличается наибольшей стабильностью ПН, в то время как на 3 курсе отмечается самое высокое расхождение в стремлении студентов овладе-

вать профессией, работать по ней. Все больше тех студентов, которые сомневаются в правильности сделанного выбора.

Таким образом, можно констатировать, что степень выраженности стремления к овладению профессией и работе по ней отличается на разных курсах и изменяется при переходе от одного курса к следующему.

Закономерно встает вопрос: с чем это связано и каким образом отражается на общей структуре личности профессионала? Профессиональная направленность как одна из основных характеристик профессионального развития личности играет важную роль в успешности этого процесса.

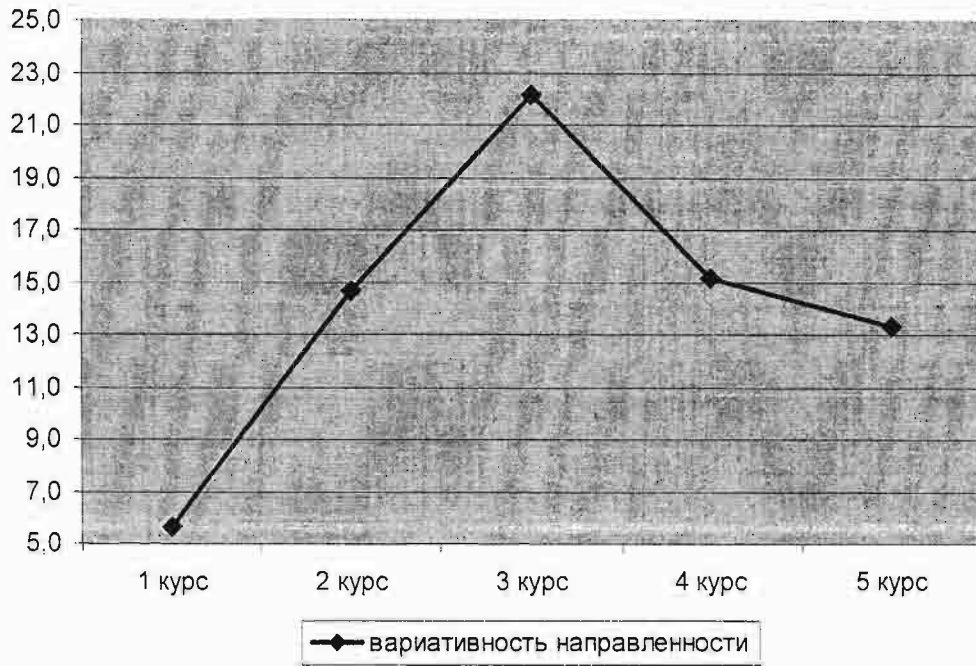


Рис. 2. Показатели вариативности профессиональной направленности на разных этапах обучения

Для дальнейшего уточнения полученных результатов обратимся к анализу корреляционных связей между профессиональной направленностью и другими существенными характеристиками личности на разных этапах обучения. Данный анализ позволил сделать нам сле-

дующие выводы: высокий уровень профессиональной направленности студентов 1 курса не коррелирует ни с какими другими свойствами, качествами личности и является автономной характеристикой личности на данном этапе обучения (табл. 2).

Таблица 2

Корреляционные связи между профессиональной направленностью и существенными характеристиками личности на разных этапах обучения

	1 курс	2 курс		3 курс	
Уровень профессиональной обученности	-,02	,2344	p=,039	,4791	p=,001
нейротизм	-,17	-,2313	p=,042	-,0162	p=,913
ответственность	,15	,4016	p=,000	,4336	p=,002
самостоятельность	-,07	,3057	p=,006	,1221	p=,408
настойчивость	,14	,2559	p=,024	-,0080	p=,957
энергичность	,14	,4114	p=,000	,1396	p=,344
внимательность	,16	,3332	p=,003	,2039	p=,165
целеустремленность	,00	,1662	p=,146	,4384	p=,002
общий балл по ВКЛ	,15	,4058	p=,000	,1728	p=,240
G	,04	,3360	p=,003	,2072	p=,158
Q2	,03	,2974	p=,008	,0407	p=,784
Q3	-,04	,2228	p=,050	-,0412	p=,781
Q4	-,12	-,3713	p=,001	,1994	p=,174
Пластичность в работе	,22	,3025	p=,007	-,0904	p=,541
Эмоциональность в общении	-,23*	-,2253	p=,047	-,0858	p=,562

Это, по всей видимости, вызвано общим состоянием эйфории по поводу решения одной из первых жизненно важных проблем – поступлением в вуз, однако в процессе профессионального развития профессиональная направленность начинает интегрироваться в общую структуру личности профессионала – наибольшее количество связей отмечено у студентов 2 курса.

На 2 курсе направленность коррелирует в основном с чертами, характеризующими волевые и эмоционально-волевые качества личности (фактор Q3, Q4 по Кеттелу): ответственность, самостоятельность, настойчивость, энергичность, внимательность, связь с такими характеристиками, как осознанное стремление придерживаться установленных законов, норм, правил, стойкость моральных принципов, добросовестность, деловая направленность, эмоциональная дисциплинированность (фактор G по Кеттелу), самостоятельность принятия решений, ответственность за их исполнение, независимость оценок и суждений, высокий самоконтроль поведения, аккуратность (фактор Q3 по Кеттелу). Такой показатель темперамента, как высокая способность переключаться с одного вида деятельности на другой, оказывает существенное влияние на уровень профессиональной направленности. В структуру связей входит и уровень обученности по предметам профессионального цикла, что свидетельствует о начале выработки новых форм учебно-познавательной активности, отличной от студентов 1 курса, опи-

рающихся в основном на использование старых, проверенных временем школьных способов учебной деятельности, а присутствие в структуре личности профессионала эмоциональных и эмоционально-волевых качеств личности свидетельствует о степени усилий, необходимых для преодоления данного этапа развития.

Необходимо, однако, отметить, что общее снижение уровня профессиональной направленности ко 2 курсу связано с недостаточной мотивацией, ленностью, безразличием и невозмутимостью студентов (фактор Q4 по Кеттелу). Переломный момент на 2 курсе связан с началом осознания и принятия студентами конкретной ситуации профессионального развития и началом поиска новых мотивов, внутренних источников активности личности.

На 3 курсе направленность связана с такими качествами личности, как ответственность и целеустремленность. Отмечается также более тесная связь уровня обученности по специальным и профилирующим предметам с уровнем профессиональной направленности.

Средние показатели выраженности профессиональной направленности, компетентности (на этапе вузовского обучения) речь идет о функциональной компетентности – уровне знаний по общепрофессиональным и специальным дисциплинам), профессионально важных качеств и свойств личности профессионала, а также значимые различия между ними по t-критерию Стьюдента приведены в таблице 3.

Таблица 3

Достоверность различий средних показателей характеристик личности профессионала

Показатели	Средние показатели			t	
	1 курс	2 курс	3 курс	1-2 курс	2-3 курс
Профессиональная направленность	13,91	12,7	12,63	2,42 p=0,016	
Уровень профессиональной обученности	7,84	7,02	7,47	4,55 p=0,000	-2,61 p=0,009
A	7,24	6,35	6,97	3,35 p=0,001	-2,43 p=0,02
B	7,31	6,04	5,09	4,75 p=0,0000	2,84 p=0,005
I	(6,1)	5,99	5,38	–	2,03 p=0,04
N	5,87	6,67	5,93	-2,86 p=0,004	2,53 p=0,01
Q ₂	4,96	5,53	(5,46)	-2,2 p=0,03	–
мотивы собственно труда	11,33	12,39	12,57	-2,54 p=0,01	–
социальная значимость труда	13,88	13,15	13,45	2,62 p=0,009	–
Темп в работе	8,99	7,67		2,02 p=0,04	–

Сравнение групп по t-критерию Стьюдента показало, что между группами существуют различия в абсолютных значениях по целому ряду показателей (табл. 3).

Первокурсники наряду с высокими показателями по уровню профессиональной направленности, высокими показателями академической успеваемости по общим профессиональным и специальным предметам отличаются большей открытостью, естественностью, беспечностью, готовностью к сотрудничеству, активностью в установлении контактов (А по Кеттеллу). Это связано с тем, что первый курс является временем адаптации к новым условиям обучения, и такая адаптация невозможна без активного включения в социальные контакты. Первокурсники с легкостью усваивают новый материал, проницательны, собраны, сообразительны, у них преобладает абстрактный тип мышления (В по Кеттеллу), им свойственна высокая потребность в освоении предметного мира, стремление к физическому и умственному труду (Предметная эргичность по ОСТ). Однако при переходе к старшим курсам постепенно изменяются такие качества, как мягкость, доверчивость, мечтательность, и к 3 курсу студенты становятся более рассудительными, практичными, реалистичными, эмоционально сдержанными (N по Кеттеллу), скептическими, довольствуются имеющимся, удовлетворены достигнутым (N и I по Кеттеллу). Потребность в поддержке, совете, одобрении, отсутствие собственной линии поведения студентов 1 курса сменяется тенденцией к самостоятельности, независимости суждений, находчивости студентов старших курсов (Q₂ по Кеттеллу). Они становятся более спокойными, уравновешенными, менее эмоциональными (темп в работе по ОСТ).

Мотивы, связанные с будущей профессиональной деятельностью, также претерпевают изменения. На 1 курсе преобладают мотивы социальной значимости труда, в дальнейшем происходит смещение мотивов к мотивам собственно труда (ориентации на сам процесс трудовой деятельности) и самоутверждения в труде, меньше ориентация на социальную значимость будущей профессии. Таким образом, результаты, полученные с помощью t-критерия Стьюдента, свидетельствуют об имеющихся различиях (хотя и не очень ярких) студентов на разных этапах профессионального обучения.

Материалы, полученные в ходе исследования студентов, обучающихся по специальности «экономист», позволяют сделать следующие выводы относительно особенностей развития личности профессионала на разных этапах обучения.

Как уже отмечалось, процесс формирования личности на разных этапах обучения не является монотонным, при переходе к каждому новому этапу обучения происходят качественные изменения в структуре личности профессионала. По мере перехода от одного курса к другому происходит постепенная интеграция сущностных характеристик структуры личности профессионала, более гармонично дополняющих друг друга и соответствующих будущей профессиональной деятельности. В ходе анализа, на примере профессиональной направленности, нам удалось более подробно рассмотреть особенности формирования структуры личности профессионала.

Особенности профессиональной структуры личности студентов первокурсников находятся в тесном единстве с целостным развитием личности, а также связаны с изменениями, происходящими в жизни студентов и с необходимостью приспособливаться к новым условиям и содержанию профессионально-образовательного процесса, осваивать новый для себя вид деятельности, новую социальную роль. Главной характеристикой студентов на этом этапе является высокий уровень профессиональной направленности, экстравертированность, активность, импульсивность, высокий уровень познавательных способностей, ориентация на социальную значимость трудовой деятельности. Однако на данном этапе обучения характеристики профессионального развития не образуют единого комплекса, являются независимыми друг от друга. Резкие изменения в структуре личности профессионала наблюдаются на 2 курсе, когда начинает осознаваться реальная ситуация развития, и в профессиональную структуру личности входит профессиональная направленность, происходит развитие эмоционально-волевых и волевых качеств личности, однако это сопровождается общим снижением инициативности и настойчивости, что можно объяснить отсутствием новых мотивов, внутренних источников активности личности. 3 курс характеризуется достаточно

сильной связью профессиональной направленности с уровнем профессиональной обученности, являющейся одним из показателей компетентности (функциональной) и такими чертами личности, как ответственность и целеустремленность.

Выявленные особенности формирования существенных характеристик личности профессионала на разных этапах обучения подводят к необходимости дальнейшего, более углубленного изучения особенностей формирования структуры личности профессионала, а также раскрывают в соответствующей степени возможности планирования и осуществления коррекционной и развивающей работы как социально-психологической службы, так и всего педагогического коллектива учебного заведения по формированию личности профессионала, отвечающего современным требованиям социально-экономической ситуации развития общества.

ЛИТЕРАТУРА

1. Деркач, А.А. Акмеология: пути достижения профессионализма / А.А. Деркач, Н.В. Кузьмина. М.: РАУ, 1993. 71 с.
2. Платонов, К.К. Краткий словарь системы психологических понятий / К.К. Платонов. М.: Высш. шк., 1981. 75 с.
3. Крупнов, А.И. Психологические проблемы исследования активности человека / А.И. Крупнов // Вопр. психол. 1984. № 3. С. 25–33.
4. Климов, Е.А. Психология профессионального самоопределения / Е.А. Климов. Ростов-н/Д.: Феникс, 1996. 512 с.
5. Митина, Л.М. Личностное и профессиональное развитие человека / Л.М. Митина // Вопр. психол. 1997. № 4. С. 28–38.
6. Мерлин, В.С. Очерк интегрального исследования индивидуальности / В.С. Мерлин. М.: Педагогика, 1986. 256 с.
7. Зеер, Э.Ф. Профессиональное становление личности инженера-педагога / Э.Ф. Зеер. Свердловск: Изд-во Урал. ун-та, 1988. 120 с.