

СОГЛАСОВАННОСТЬ – РАССОГЛАСОВАННОСТЬ «Я-РЕАЛЬНОГО» И «Я-ИДЕАЛЬНОГО» КАК ЗНАЧИМЫЙ КОНСТРУКТ ЛИЧНОСТИ БУДУЩЕГО УЧИТЕЛЯ*

*Е.А. ПАНФИЛОВА, старший преподаватель кафедры психологии
Могилевского государственного университета им. А.А. Кулешова ©*

Статья посвящена исследованию «Я-концепции» личности студентов-первокурсников в период адаптации к условиям обучения в вузе. Представлен количественный, качественный и статистический анализ эмпирических данных, полученных с помощью личностного опросника Т. Лири, который направлен на изучение адаптивного поведения личности. На основе параметра «согласованность–рассогласованность» «Я-реального» и «Я-идеального», выявленного посредством дисперсионного анализа, из общей выборочной совокупности испытуемых были выделены две выборки: адаптивная и дезадаптивная. Выделение адаптивной и дезадаптивной личности будущего учителя, их содержательные психологические характеристики в дальнейшем будут рассматриваться в исследовании в качестве индикаторов социально-психологической адаптированности, которые наполняют данное понятие операциональным содержанием. Применение факторного анализа с вращением системы координат позволило выявить значимые факторные веса «Я-реального» и «Я-идеального» для испытуемых адаптивной и дезадаптивной группы. Последующее применение коэффициента корреляции Спирмена выявило положительные статистически значимые связи между производными факторов «Я-реальное», «Я-идеальное» для адаптивной и дезадаптивной группы.

Ключевые слова: «Я-реальное», «Я-идеальное», согласованность, рассогласованность, адаптивная и дезадаптивная личность.

Категория отношения к людям является решающей и определяющей характеристикой личности [1]. Попадая в новую социальную ситуацию развития, студент-первокурсник приспособляется одновременно к требованиям, предъявляемым высшей школой, и к условиям обучения [2]. Процесс адаптации на начальном этапе обучения в вузе начинается с фазы разрушения старой программы поддержания гомеостаза. При этом возникает сложное положение, когда старая программа уже не функционирует, а новая еще не создана или оказывается незавершенной [3]. Для будущего учителя в его предстоящей профессиональной деятельности и, прежде всего, педагогическом взаимодействии огромное значение имеют конструктивные взаимоотношения с детьми и успешная социально-психологическая адаптация, что, на наш взгляд, характеризует педагога как здоровую личность.

Анализ литературы показывает, что степень совпадения или соответствие-несоответствие «Я-реального» и «Я-идеального» является важным показателем психического здоровья (Р. Бернс) и психологической адаптации личности (К. Роджерс). Но это лишь теоретическое предположение, требующее эмпирической проверки, что и определило исследовательскую задачу – выявить параметр согласованности –

рассогласованности «Я-реального» и «Я-идеального» как индикатора социально-психологической адаптированности будущего педагога к своему «Я» и социальному окружению.

Сбор эмпирического материала осуществлялся на базе учреждения образования «Могилевский государственный университет имени А.А. Кулешова». Общую выборочную совокупность испытуемых составили 279 студентов первого курса. Выборка репрезентирует генеральную совокупность как однородную по социальному статусу и возрасту, и как разнородную по гендеру и специфике учебно-профессиональной деятельности: 37 человек (18 юношей, 19 девушек) – исторический факультет – будущие «учителя истории»; 37 человек (2 юношей, 35 девушек) – факультет педагогики и психологии детства – будущие «психологи»; 90 человек (53 юношей, 37 девушек) – факультет физического воспитания – будущие «учителя физической культуры и спорта» и «менеджеры туризма и спорта»; 115 человек (16 юношей, 99 девушек) – факультет иностранных языков – будущие «учителя иностранного языка».

Решение поставленной задачи осуществлялось с помощью личностного опросника Т. Лири. Была проведена диагностика межличностных отношений по двум из наиболее значимых для

* Статья поступила в редакцию 4 октября 2005 года.

интерперсонального поведения направлениям: «Я-реальное» – оценка личностью собственно-го поведения и «Я-идеальное» – моральные представления личности.

Первичные оценки по шкале «Я-реальное» позволили распределить испытуемых следующим образом (табл. 1).

Таблица 1

Распределение испытуемых по степени выраженности типа отношения к окружающим по шкале «Я-реальное» (%)

Степень выраж. отношений	Авторитарный	Эгоистичный	Агрессивный	Подозрительный	Подчиняемый	Зависимый	Дружелюбный	Альтруистический
низкая	49	64	65	58	66	69	44,5	51,6
умеренная	41	32	31	36	28	29	39	36,2
высокая	8	3	3	6	6	1,5	14	10
экстремальная	2	1	1	0,50	0	0,5	2,5	2,2

Как видим, у наибольшего количества испытуемых по всем октантам выявлена низкая и умеренная степень выраженности отношения к окружающим, что в соответствии с оценочной шкалой Т. Лири характеризует *адаптивное поведение* личности. Высокая и экстремальная выраженность отношений к окружающим приходится на незначительную оставшуюся часть выборки испытуемых и характеризуется *экстремальным поведением до патологии*.

Поскольку в интерпретации данных опирались не на абсолютные показатели, а на совокупность их взаимоотношений, вся выборка испытуемых была разделена на 4 группы в соответствии со следующими типами межличностных отношений:

- «авторитарный – эгоистичный» (I–II октанты) – выраженная независимость мнений, упорство, тенденция к лидерству (26%);
- «агрессивный – подозрительный» (III–IV октанты) – преобладание неконформ-

ных тенденций и склонность к конфликтам (25%);

- «подчиняемый – зависимый» (V–VI октанты) – неуверенность, склонность к компромиссам (19%);

- «дружелюбный – альтруистический» (VII–VIII октанты) – преобладание конформистских установок, покладистость (30%).

Аналогично осуществлялся качественный и количественный анализ показателей по шкале «Я-идеальное». Так же как и по шкале «Я-реальное» для наибольшего количества испытуемых характерно по всем октантам адаптивное поведение (низкая и умеренная степень выраженности отношения), у незначительной выборки испытуемых – экстремальное поведение (до патологии), но значительно в процентном отношении возрастает количество испытуемых с высокой степенью выраженности отношения к окружающим по ряду октант: авторитарный (I), дружелюбный (VII), альтруистический (VIII) (табл. 2).

Таблица 2

Распределение испытуемых по степени выраженности типа отношения к окружающим по шкале «Я-идеальное» (%)

Степень выраж. отношений	Авторитарный	Эгоистичный	Агрессивный	Подозрительный	Подчиняемый	Зависимый	Дружелюбный	Альтруистический
низкая	37	55	75	91	85	77	45	48
умеренная	38	41	22	8	14	21	34	36
высокая	20	3	2	1	1	2	19	15
экстремальная	5	1	1	0	0	0	2	1

В сравнении с гистограммой 1 на гистограмме 2 наблюдается значительное увеличение расхождений «Я-реального» и «Я-идеального» по октантам: агрессивность (III), подозрительность (IV), подчиняемость (V) и зависимость (VI) с преобладанием низкого уровня

выраженности данных типов, что, вероятно, свидетельствует о наличии такого внутриличностного конструкта, как конфликт установок в отношении к окружающим. Это, в свою очередь, дает основание для предположения о рассогласованности «Я-реального» и «Я-идеального».



Диаграмма 1. Процентное соотношение степени выраженности социальной ориентации по шкале «Я-реальное»

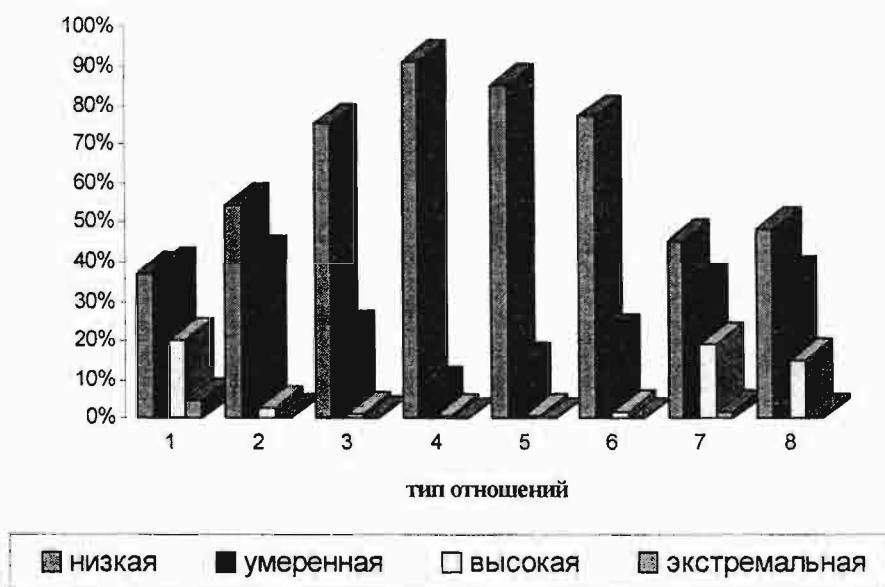


Диаграмма 2. Процентное соотношение степени выраженности отношений к окружающим по шкале «Я-реальное»

Таким образом, обнаруженные у испытуемых сходства и расхождения ведущих компонентов «Я-концепции» определили наш дальнейший научный поиск в достижении такой промежуточной цели, как определение статистически значимых различий согласованности – рассогласованности «Я-реального» и «Я-идеального». В связи с этим осуществлялся дисперсионный анализ посредством применения инструментов Пакета анализа (критерий t-тест Стьюдента): двухвыборочный t-тест с различными дисперсиями и двухвыборочный t-тест с одинаковыми дисперсиями. Например, в случае,

если у испытуемого наблюдались одинаковые дисперсии по шкалам «Я-реальное» ($D = 0,125$) и «Я-идеальное» ($D = 0,125$), применялся t-тест с одинаковыми дисперсиями. В результате $T = 1 \geq t$, где $t = 0,05$, следовательно, различия в расхождениях между «Я-реальным» и «Я-идеальным» оказываются статистически незначимыми. Если же наблюдались разные дисперсии по шкалам «Я-реальное» ($D = 1,41071$) и «Я-идеальное» ($D = 0,98214$), то применялся t-тест с различными дисперсиями. В результате $T = 0,03838 \leq t$, где $t = 0,05$, следовательно, различия в расхождениях между «Я-реальным»

и «Я-идеальным» оказываются статистически значимыми.

Результаты дисперсионного анализа показали, что у 89% испытуемых выявлены незначимые различия между «Я-реальным» и «Я-идеальным», что свидетельствует об их внутриличностной согласованности в отношениях с окружающими и, тем самым, подтверждает теоретическое положение Р. Бернса и других о совпадении «Я-реального» и «Я-идеального» как хорошего показателя психического здоровья личности [4]. И только у 11% – значимые различия по данному параметру, что свидетельствует о внутренней рассогласованности «Я-реального» и «Я-идеального» в отношениях с окружающими.

С целью более детального анализа полученных данных и нахождения отличительных особенностей личностных характеристик в связи с выявлением согласованности и рассогласованности «Я-реального» и «Я-идеального» были выделены две выборки испытуемых: адаптивная и дезадаптивная. Термин «адаптивная» был заимствован нами у Т. Лири, личностный опросник которого направлен на изучение *адаптивного поведения* личности. Выделение адаптивной и дезадаптивной личности будущего учителя, их содержательные психологические характеристики рассматривались нами в качестве индикаторов социально-

психологической адаптированности, которые наполняют данное понятие операциональным содержанием.

Первая выборка получила условное название «адаптивная» группа, в ее состав вошел 31 испытуемый, взятый в случайном порядке из 89% общей выборки, получившей незначимые различия по изучаемому параметру. Вторая выборка – «дезадаптивная» – с аналогичным количеством испытуемых обнаружила статистически значимые различия по выявленному параметру, что составило 11% от общей выборки (n=279).

Дополнительно к дисперсионному применялся факторный анализ с вращением системы координат, в ходе которого были выявлены значимые факторные веса «Я-реального» и «Я-идеального» для испытуемых адаптивной и дезадаптивной группы с последующим применением коэффициента корреляции Спирмена.

Так, обнаружилось положительные значимые корреляционные связи между производными факторов «Я-реальное», «Я-идеальное» для адаптивной и дезадаптивной группы. Для интерпретации выявленных статистических связей между типами отношений к окружающим по факторам «Я-реальное» и «Я-идеальное» прослеживалась частота связей каждой октанты первого блока (I–IV) с октантами второго противоположного блока (V–VIII) (табл. 3).

Таблица 3

Распределение частоты корреляционных связей между противоположными октантами

Адаптивная группа				Дезадаптивная группа			
«Я-реальное»	Частота связей	«Я-идеальное»	Частота связей	«Я-реальное»	Частота связей	«Я-идеальное»	Частота связей
I–2,3,8	1	I–2,3,7,8	2	I–4,5,6,7,8	4	I–2,3,4,5,6,7,8	4
II–3,4	–	II–3,4,6,7	2	II–3,4,5,6,7,8	4	II–3,4,5,6,7,8	4
III–4	–	III–6,7,8	3	III–5,6,7,8	4	III–4,5,6,7,8	4
IV–7	1	IV–5,6	2	IV–5	1	IV–5,6,7,8	4

На первый взгляд, в отличие от адаптивной, в дезадаптивной группе наблюдается сходство или совпадение «Я-реального» и «Я-идеального». Но более детальный анализ позволил выявить обратную картину. Как видно из таблицы 3, в дезадаптивной группе прослеживаются связи практически всех октант первого блока со всеми противоположными октантами второго блока, как в «Я-реальном», так и в «Я-идеальном». То есть, если испытуемый одновременно по обеим шкалам представляет себя агрессивным, подозрительным и в то же время хочет быть подчиняемым, зависимым, дружелюбным

и альтруистическим, то, следовательно, у него наблюдается ярко выраженный внутриличностный конфликт установок в отношении к себе и к окружающим, что говорит о рассогласованности его «Я-реального» и «Я-идеального».

Данный факт подтверждается литературными данными относительно феноменологии наличия «меня» и «другого во мне» (или «Я» и «другого Я») и фиксируемого различным образом как двойственность природы, борьба мотивов, несовпадение эмоционального и рационального. При этом наиболее типичным выражением конфликтности в представлении о себе является

противоречие между «Я-реальным» и «Я-идеальным» [4, с. 21]. Таким образом, показателем рассогласованности «Я-реального» и «Я-идеального» является внутри личностный конфликт установок в отношении к себе и к социальному окружению.

В адаптивной группе частота связей октант первого блока с октантами противоположного блока наблюдается значительно реже и преобладает только в «Я-идеальном». То есть испытуемый в «Я-реальном» формирует образ агрессивного и подозрительного, но в идеале стремится наряду с этим к зависимости и дружелюбию, что, на первый взгляд, может свидетельствовать о вероятности личностного роста. Важным показателем согласованности «Я-реального» и «Я-идеального» является адаптированность личности к своему «Я» и к социальному окружению.

Учитывая, что соотношение реального и идеального Я представляет особый интерес и часто определяет проблемное поле человека, нами было принято решение предпринять еще одну попытку измерить различия между этими плоскостями. И, тем самым, проверить, как соотносятся между собой данные, добытые посредством выше обозначенных разноплановых методик, используемые, для установления параметра «согласованность – рассогласованность» «Я-реального» и «Я-идеального». С целью решения поставленной задачи использовался тест различий между идеальным и реальным Я, разработанный G.M. Butler и G.V. Haigh [5, с. 286].

В результате диагностирования была получена количественная разница между «Я-реальным» и «Я-идеальным». Авторы методики предлагают следующую интерпретацию полученных данных: чем большая разница между реальным и идеальным Я, тем больше будет неудовлетворенность самим собой [5, с. 287]. Для более детального изучения количественной разницы между этими плоскостями необходимо выявить различия в уровне исследуемого признака. Для этого использовался U – критерий Манна Уитни [6, с. 49]. В результате сформулированы следующие гипотезы:

H0: студенты дезадаптивной группы не отличаются от адаптивных по уровню различий между «Я-реальным» и «Я-идеальным».

H1: студенты дезадаптивной группы отличаются от адаптивных по уровню различий между «Я-реальным» и «Я-идеальным».

Выполнив алгоритм подсчета данного статистического критерия, нами была определена эмпирическая величина изучаемого критерия:

$U_{\text{эмп}} = -688$. Далее с помощью табличных значений установлены критические значения U критерия Манна-Уитни для уровней статистической значимости $p \leq 0,05$ и $p \leq 0,01$. Различия между двумя выборками можно считать значимыми ($p \leq 0,05$), если $U_{\text{эмп}}$ ниже или равен $U \leq 0,05$, и тем более достоверными ($p \leq 0,01$), если $U_{\text{эмп}}$ ниже или равен $U \leq 0,01$. Так, на уровне значимости $p \leq 0,05$ $U_{\text{кр}} = 363$, а на уровне значимости $p \leq 0,01$ $U_{\text{кр}} = 314$. Следовательно, поскольку $U_{\text{эмп}} \leq U_{\text{кр}}$, полученные данные свидетельствуют о том, что нулевая гипотеза (H0) отвергается, и принимается альтернативная (H1).

Студенты дезадаптивной группы отличаются от адаптивной по уровню различий между Я-реальным и Я-идеальным. Это в очередной раз подтверждает достоверность, а не случайность выявленного параметра «согласованность – рассогласованность» «Я-реального» и «Я-идеального», как важного показателя процесса адаптации к новым условиям обучения.

Интерпретация полученных данных подтверждается теоретическим положением С.Л. Рубинштейна о двух основных способах существования и, соответственно, двух отношений человека к жизни. Первый способ существования – жизнь не выходящая за пределы связей, в которых живет человек. Он не способен занять позицию вне ее, с целью ее осмысления. Его жизнь идет как бы сама собой, не выходя за эти пределы [7, с. 351]. То есть, при подобном способе жизни или, как было выявлено в исследовании согласованности «Я-реального» и «Я-идеального», человек рассуждает примерно так: «Когда «Я» адаптирован и к себе, и к социальному окружению – у меня все хорошо». На наш взгляд, если такая позиция личности будет сохраняться на протяжении длительного времени, то это может препятствовать ее личностному росту.

Второй способ существования связан с появлением внутренней рефлексии, которая выводит человека мысленно за пределы установившихся связей жизни-автомата, человек как бы занимает «позицию вне ее...» (С.Л. Рубинштейн). В разрыве непосредственных связей и восстановлении их на новой основе заключается переход ко второму способу существования. С этого момента начинается либо путь к моральной неустойчивости, душевной опустошенности, либо другой путь – «к построению нравственной человеческой жизни на новой сознательной основе» [7, с. 352]. Наличие рассогласованности «Я-реального» и «Я-идеального»

означает не столько отсутствие одновременной адаптированности к своему «Я» и социальному окружению, сколько стремление по-новому осознать себя, выстроить новые проекты и включиться в систему новых связей и отношений. Аналогичная точка зрения у Р. Бернса. Он утверждает, что противоречие между идеальным и реальным Я является одним из важнейших условий саморазвития личности. Однако, Бернс оговаривает, что несоответствие плоскостей может иметь как позитивные, так и негативные следствия [8, с. 48]. Вместе с тем, Роджерс характеризует людей с сильным несоответствием между реальным – осознанным Я и идеальным Я как обладающих плохой психологической адаптацией, более низкой степенью самоактуализации, не способными к самопринятию, более тревожными, эмоционально нестабильными и невротичными [2].

Таким образом, по нашему мнению, адаптивная личность характеризуется согласованностью «Я-реального» и «Я-идеального» в силу нежелания что-либо менять в своей жизни, в то время как дезадаптивная личность может

находиться в некотором переходном состоянии в силу невозможности жить по-прежнему, что ведет к временной рассогласованности ее «Я-реального» и «Я-идеального».

ЛИТЕРАТУРА

1. Мясищев В.Н. Структура личности и отношения человека к действительности // Психология личности. Т. 2. Хрестоматия. Самара: Издательский дом «БАХРАХ», 1999. 544 с.
2. Роджерс К. Взгляд на психотерапию. Становление человека. М.: Прогресс, 1994. 321 с.
3. Налчаджян А.А. Социально-психическая адаптация личности: (Формы, механизмы и стратегии). Ереван, 1988. 287 с.
4. Михеева И.Н. Амбивалентность личности: морально-психологический аспект. М.: Наука, 1991. 128 с.
5. Янчук В.А. Введение в современную социальную психологию: учебное пособие. Мн.: Асар, 2005. 768 с.
6. Сидоренко Е.В. Методы математической статистики в психологии. СПб.: Речь, 2002. 350 с.
7. Рубинштейн С.Л. Проблемы общей психологии. М.: Наркомпрос, 1940. 425 с.
8. Бернс Р. Развитие Я-концепции и воспитание. М.: Прогресс, 1986. 421 с.