

ЛИЧНОСТНЫЕ ОСОБЕННОСТИ ОСУЖДЕННЫХ ЖЕНЩИН*

Е.В. КРАЖЕВСКАЯ, аспирантка Национального института образования ©

Статья посвящена проблеме, весьма важной и актуальной для теории пенитенциарной психологии и практики исполнения уголовно-правовых мер, связанных с изоляцией от общества. Автор выделяет особенности проявления отклоняющегося поведения женщин, осужденных впервые и неоднократно судимых, а также индивидуально-личностные особенности данной категории исследуемых. Для женщин, неоднократно судимых, характерны агрессивное поведение; низкий контроль эмоциональных реакций; неприятие или отвержение своей социокультурной роли и ее функций; замкнутость и отчужденность; пессимистичность; молчаливость; подавленность; раздражительность; эмоциональная вялость; осторожность в выражении экспрессии; практичность. Осужденных впервые женщин отличает пассивно-неагрессивное поведение, умение контролировать свои эмоциональные реакции, менее выраженная склонность к иллюзорно-компенсаторному способу решения личностных проблем и употреблению психотропных веществ. Им свойственна естественность и непринужденность в поведении, женственность, доверчивость, активность в устранении конфликтов.

Ключевые слова: социальная изоляция, личностные особенности, отклоняющееся поведение, неоднократно судимые, осужденные впервые, исследование, последствия социальной изоляции.

Пребывание в условиях социальной изоляции оказывает сильное воздействие на личность женщины, на ее дальнейшую судьбу. Осужденные женщины острее, чем осужденные мужчины, воспринимают сам факт изоляции от общества. Особенности их психофизиологической организации обуславливают повышенную возбудимость, раздражительность, плаксивость, восприимчивость к отрицательному влиянию ближайшего окружения. Пребывание в местах лишения свободы способствует усвоению отрицательных установок и ориентаций, изменению личностных характеристик в сторону отягощения (проявляются, в частности, апатия, нервозность, чувство безысходности, теряется интерес к жизни и т.п.), вызывает нервно-психические заболевания [1]. Необычность обстановки, нарушение привычного образа жизни, привычных связей приводит к временным изменениям в личности, заострению некоторых черт характера, причем наиболее частыми наблюдаются депрессивные, тревожные и смешанные симптомы [2].

Одно из важнейших последствий социальной изоляции для женщин состоит в десоциализации, поскольку режим исправительного учреждения навязывает взрослым и пожилым женщинам образ жизни подростка: размеренность жизни; обязательность распорядка; невозможность принимать самостоятельные решения, касающиеся собственной судьбы; невозможность выбора образа жизни, профессии,

одежды, круга общения; постоянное пребывание на людях, которое рождает возрастание эмоционального напряжения, возбуждения, агрессивности и слезливости. Возрастает навязанная извне инфантилизация личности. Взрослые начинают вести себя, как подростки: драться, ссориться из-за мелочей, соперничать, жаловаться друг на друга, возрастает эмоциональная неуравновешенность, безответственность. Женщины стремятся украсить жилище игрушками, картинками, находящимися в явном противоречии с реальным возрастом их владелиц [3, с. 27]. Наблюдаются нарушения в сфере контактов с другими людьми, проявляющиеся в уклонении от общения [4].

Результатом отбытия наказания становится рецидивная преступность, причем даже те женщины, которые попали в места лишения свободы в зрелом возрасте после 3–4-летнего пребывания в условиях изоляции (это средний срок наказания для женщин) теряют социальные связи, лишаются нормального социального окружения, получают сильнейшую психологическую деформацию – все это мешает им найти свое место в обществе после освобождения и может привести назад в заключение.

Цель данного исследования – выявить личностные особенности женщин, осужденных впервые, и женщин, неоднократно судимых.

Исследование проводилось на базе женской колонии № 4 г. Гомеля. В нем приняли участие

* Статья поступила в редакцию 24 февраля 2006 года.

126 женщин в возрасте от 18 лет (79 неоднократно судимых и 47 впервые осужденных). Использовались следующие психодиагностические методики: 16 PF личностный опросник Р. Кеттелла (форма А) [5], опросник для определения склонности к отклоняющемуся поведению А.Н. Орла [6]. Автоматизированная обработка данных проводилась с использованием статистической программы SPSS 13.0. Статистическая значимость различий между полученными значениями вышеупомянутых методик у женщин, осужденных впервые, и

неоднократно судимых определялась при помощи критерия U – Манна-Уитни.

Личностные особенности женщин, находящихся в условиях социальной изоляции

Анализ полученных данных (рис. 1) обнаружил статистически значимые различия по следующим факторам: А – «замкнутость–общительность» ($U=1163,0$, $p<0,001$) и F – «сдержанность–экспрессивность» ($U=1366,0$, $p<0,05$). Так же наблюдаются различия по факторам I «жесткость–чувствительность» ($U=1424,0$, $p<0,1$) и M «практичность–развитое воображение» ($U=1436,5$, $p<0,1$).

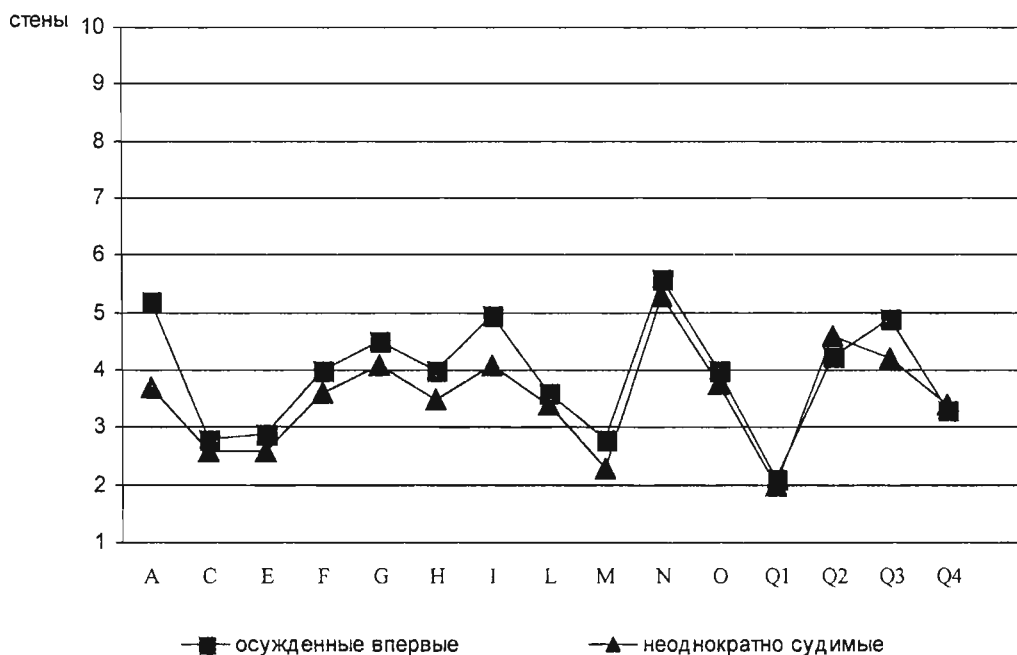


Рис. 1. Профили личности женщин, неоднократно судимых, и осужденных впервые

Таким образом, низкие значения по фактору А ($3,67 \pm 2,3$) в сочетании с низкими значениями по фактору F ($3,6 \pm 1,8$) у неоднократно судимых женщин свидетельствуют о склонности к ригидности, холодности, скептицизму, замкнутости и отчужденности, а также к излишней строгости в оценке людей. Им свойственно все усложнять, некоторая озабоченность, пессимистичность, молчаливость, беспокойство, подавленность, раздражительность, эмоциональная вялость, сухость, осторожность в выражении экспрессии, непреклонность и критичность взглядов.

Различиям по факторам I ($4,1 \pm 2,4$) и M ($2,3 \pm 2,07$) позволяют охарактеризовать данную категорию исследуемых как более независимых, сильных, реалистичных. В основном они полагаются только на себя, с трудом переносят бессмысленность, более практичны, иногда безжалостны, жестоки и самодовольны,

более агрессивны, имеют чувство ответственности, скептически относятся к субъективным и культурным аспектам жизни.

Женщины, осужденные впервые, имеют более высокие значения по сравнению с неоднократно судимыми по факторам А ($5,2 \pm 2,7$) и F ($4,14 \pm 1,8$), что свидетельствует об экстравертированности, легкости в общении, разговорчивости, беспечности, добродушности, импульсивности и склонности к более яркому и искреннему выражению чувств. Им свойственна естественность и непринужденность в поведении, доверчивость, активность в устранении конфликтов. При неблагоприятном стечении обстоятельств может наблюдаться пессимизм, беспокойство о будущем и склонность многое усложнять. Для них характерна склонность к сопереживанию и пониманию других, романтизм, женственность, стремление к покровительству, при развитом воображении наблюдается

реалистичность суждений (фактор I (4.95 ± 1.9)). Они нуждаются во внимании, поддержке и помощи со стороны других, беспокоятся о том, чтобы поступать правильно, практично, заботятся о деталях, сохраняют присутствие духа в экстремальных ситуациях. У них может проявляться ригидность, некоторая ограниченность

и излишняя внимательность к мелочам (фактор M ($2,82 \pm 2,1$)).

Склонность к отклоняющемуся поведению у осужденных женщин

В ходе исследования были обнаружены статистически значимые различия по параметрам склонности к отклоняющемуся поведению (табл. 1).

Таблица 1

Результаты исследования склонности к отклоняющемуся поведению осужденных женщин

ШКАЛЫ	количество судимостей	средние значения, выраженные в % соотношении	Критерий U-Манна-Уитни	р-уровень значимости
1. Установка на социальную желательность ответов	впервые осужденная	35	1442,5	0,045
	неоднократно судимая	28		
2. Склонность к нарушению норм и правил	впервые осужденная	40,5	1450,0	0,05
	неоднократно судимая	47		
3. Склонность к аддиктивному поведению	впервые осужденная	43	1328,0	0,01
	неоднократно судимая	51		
4. Склонность к самоповреждающему и саморазрушающему поведению	впервые осужденная	35,7	1411,5	0,031
	неоднократно судимая	43,3		
5. Склонность к агрессии и насилию	впервые осужденная	45	1390,0	0,024
	неоднократно судимая	52,7		
6. Волевой контроль эмоциональных реакций	впервые осужденная	47	1406,5	0,029
	неоднократно судимая	57		
7. Склонность к делинквентному поведению	впервые осужденная	46,2	1266,5	0,004
	неоднократно судимая	55,5		
8. Принятие женской социальной роли	впервые осужденная	61	1339,0	0,01
	неоднократно судимая	53		

Таким образом, различие в значениях по первой шкале свидетельствует о том, что у женщин, неоднократно судимых, по сравнению с женщинами, осужденными впервые, больше выражена позитивная оценка своего поведения, своих поступков, образа жизни, и в меньшей степени – стремление получить социальное

одобрение своих поступков. В связи с этим они больше ориентированы на исполнение желаний и их не беспокоит впечатление, которое производят на окружающих.

Статистически значимые различия по второй шкале свидетельствуют о более высокой склонности неоднократно судимых женщин

к проявлению неконформистских установок и негативизма. Они склонны руководствоваться принципом «Если нельзя, но очень хочется, то можно», любят удивлять, шокировать, склонны к демонстративности, в одежде предпочитают все вызывающее, яркое, неординарное, выделяющее их из толпы. Считают, что только трусливые и глупые люди выполняют все правила и законы.

Выявленные различия по третьей, четвертой, пятой, шестой и седьмой шкалам позволяют сделать выводы, что неоднократно судимые женщины больше склонны к аддикции, агрессии, насилию и саморазрушению, чем осужденные впервые. По их мнению, для достижения удовольствия можно нарушить существующие правила и запреты (удовольствие – это главное, к чему надо стремиться в жизни). Они более возбудимы и склонны к инициации физической агрессии. Для них характерна склонность к иллюзорно-компенсаторному способу решения личностных проблем и употреблению психотропных веществ. Имеют ярко выраженную потребность в острых ощущениях, склонность к мазохизму и суициду, стремятся получать удовольствие от всего, что связано с риском для жизни. Предпочитают отвечать агрессией на агрессию, считают, что только опасные и неожиданные обстоятельства позволяют по-настоящему проявить себя, не умеют контролировать свои эмоциональные реакции, в споре часто переходят на крик и ругань. В большинстве случаев совершают поступки под влияние сиюминутного настроения.

Статистически значимые различия между группами исследуемых по шкале восемь свидетельствуют о том, что у женщин, неоднократно судимых, в меньшей степени выражено принятие женской социальной роли: для них характерны маскулинный характер поведения и мужские стереотипы противоправных действий.

Женщин, осужденных впервые, отличает ориентация на социальную желательность и более низкая склонность к таким формам девиантного поведения, как агрессивное, аддитивное, делинквентное; саморазрушающие и самоповреждающие действия. Таким образом, указанная категория женщин стремится к одобрению и пониманию, реализации социально-одобряемых моделей поведения. Они не склонны отвечать контрагрессией на агрессию, не считают, что уважения можно добиться только силой и устрашением других, их мало привлекает все, что связано с риском для жизни. Для них не характерна склонность

к физическому насилию, самоповреждению и суицидам, они стараются предвидеть последствия своих поступков. Склонность к зависимостям (курение, наркотики и т.д.) выражена значительно меньше, чем у женщин, неоднократно судимых, им не свойственно приписывать сигаретам, алкоголю и наркотическим средствам свойства «панацеи от всех недугов».

Статистически значимые различия по шкале шесть позволяют охарактеризовать женщин, осужденных впервые, как достаточно сдержанных, более уравновешенных и умеющих контролировать свои эмоциональные реакции, они могут сдерживать себя в пылу ссоры и не перейти на ругательства, оскорбления и крик, не считают, что уступить в споре – это значит показать свою слабость, во многих ситуациях стараются сохранять спокойствие. Более высокие значения по шкале восемь свидетельствуют о более высоком принятии женской социальной роли у таких женщин по сравнению с женщинами, неоднократно судимыми, что проявляется в феминной модели поведения, чуткости, эмоциональности, экспрессивности, заботе о других, иногда может наблюдаться инфантилизация личности. У них более выражена эмоциональная связь между матерью и ребенком.

Отклоняющееся поведение женщин, неоднократно судимых, можно объяснить тем несомненным фактом, что длительное и неоднократное пребывание в местах лишения свободы отрицательно влияет на поведение личности, которое может приобрести криминальную направленность. Это происходит ввиду того, что одним из последствий социальной изоляции выступает отчуждение женщины от ее окружения (родителей, детей, мужа и других близких ей лиц), от людей, позитивно влияющих на ее социальный статус. В результате нарушаются формы взаимодействия женщины с социальной средой, это препятствует формированию у нее адекватной реакции на жизненные ситуации, самореализации в рамках общепризнанных норм и правил. Поэтому вполне закономерным выглядит совершение указанным лицом повторного правонарушения или преступления.

Следует отметить, что полученные в ходе исследования данные позволили выявить личностные особенности женщин, осужденных впервые, и женщин, неоднократно судимых, которые заключаются в следующем:

для женщин, неоднократно судимых, характерно агрессивное поведение, включающее насилие, самоповреждение и саморазрушение,

низкий контроль эмоциональных реакций, неприятие или отвержение своей социокультурной роли и ее функций, замкнутость и отчужденность, пессимистичность, молчаливость, подавленность, раздражительность, эмоциональная вялость, осторожность в выражении экспрессии, практичность. Иногда они безжалостны, жестоки и самодовольны, скептически относятся к субъективным и культурным аспектам жизни;

женщин, осужденных впервые, отличает пассивно-неагрессивное поведение, умение контролировать свои эмоциональные реакции, менее выраженная склонность к иллюзорно-компенсаторному способу решения личностных проблем и употреблению психотропных веществ. Им свойственна естественность и непринужденность в поведении, доверчивость, активность в устранении конфликтов, женственность, стремление к покровительству, чуткость, эмоциональность, экспрессивность, ориентация на внешнюю реальность, потребность во внимании, поддержке и помощи со стороны других, ориентированность на социальное одобрение, присутствие

духа в экстремальных ситуациях. У них может проявляться ригидность, некоторая ограниченность и излишняя внимательность к мелочам.

ЛИТЕРАТУРА

1. Малышева О.А. Проблемы дезадаптации женщин молодежного возраста, отбывающие наказание в виде лишения свободы. Автореф. дис. на соиск. степени канд. юр. наук. М., 2002.
2. Davison G., Neale M. Abnormal psychology. N.Y., 1990.
3. Поливанова М.М. Влияние пребывания в заключении на личность женщины // Тюрьма не женское дело: результаты тюремного мониторинга, выводы, рекомендации, рецензии, очерки, интервью / Сборник материалов. Сост. Л.И. Альперн. М.: Общественный центр содействия реформе уголовного правосудия, 2000.
4. Waligora B. funkcjonowanie człowieka u wakunkach I zolaeji wie zienny. Poznan, 1974.
5. Елисеев О.П. Конструктивная типология и психодиагностика личности. Псков: Изд-во ОИУУ, 1994.
6. Клейберг Ю.А. Психология девиантного поведения: Учебное пособие для вузов. М.: ТЦ Сфера, при участии «Юрайт-М», 2001.