

Хацкевич Г.А., доктор экономических наук, профессор, проректор по научной работе
Минского института управления

О ПРОБЛЕМАХ ОРГАНИЗАЦИИ И ПРОВЕДЕНИЯ РЕСПУБЛИКАНСКОГО КОНКУРСА НАУЧНЫХ РАБОТ СТУДЕНТОВ ВУЗОВ РЕСПУБЛИКИ БЕЛАРУСЬ

Провозгласив целью проведения Республиканского конкурса научных работ студентов белорусских вузов «создание организационных и экономических условий для раскрытия творческих способностей студенческой молодежи, сохранение и пополнение на этой основе интеллектуального потенциала Беларуси, активизацию научной работы студентов, являющейся одним из эффективных средств повышения качества подготовки высококвалифицированных специалистов» [1], Министерство образования Республики Беларусь возложило на себя ответственность за обеспечение объективности оценки конкурсных работ. Однако настоящих условий для бескомпромиссного отбора победителей, по нашему мнению, пока еще нет, хотя проводится он в соответствии с правилами, утвержденными Постановлением Министерства образования Республики Беларусь от 24 мая 2004 г. № 38. Следует особо отметить, что компьютерная база данных, созданная Белорусским государственным университетом, способствовала уменьшению потерь конкурсных работ (что имело место в прошлые годы) в процессе их доставки в места расположения конкурсных комиссий и позволила оперативно обрабатывать результаты конкурса.

На наш взгляд, с целью повышения объективности результатов конкурса полезным было бы осуществлять ротацию базовых организаций. В статье А.И. Жука и А.Г. Захарова [2, с.15], иллюстрирующей результаты конкурса 2004 г., указывалось на значительное число победителей из базового вуза, отобранных «своими» конкурсными комиссиями.

Министерство образования Республики Беларусь приказом от 29.09.2005 № 532 определило 30 научных секций и 23 государственных высших учебных заведения для формирования на их базе состава конкурсных комиссий. Принимая во внимание узкую специализацию медицинских, сельскохозяйственных и ряда других профильных вузов, приведем долю (в процентах) победителей конкурса, отобранных «своими» конкурсными комиссиями, от общего числа победителей по каждому вузу (см. табл.1).

Таблица 1. Информация о победителях конкурса по базовым вузам 2005 и 2004 годов

№№ п/п	ВУЗ (базовый)	Число победителей на «своих» комиссиях 2005 / 2004	Общее число победителей конкурса 2005 / 2004	Доля (в %) победителей на «своих» комиссиях 2005 / 2004
1	2	3	4	5
1.	Белорусский государственный медицинский университет *	125 / 105	125 / 105	100 / 100
2.	Белорусский государственный университет информатики и радиоэлектроники **	115 / 87	115 / 94	100 / 83
3.	Белорусский государственный университет физической культуры *	26 / 37	26 / 37	100 / 100
4.	Белорусская государственная сельскохозяйственная академия *	69 / 53	75 / 58	92 / 91
5.	Минский государственный лингвистический университет *	61 / 62	68 / 65	90 / 95
6.	Белорусский государственный экономический университет ***	125 / 88	140 / 100	89 / 88
7.	Белорусский государственный университет транспорта *	38 / 35	50 / 48	76 / 73
8.	Витебский государственный технологический университет *	24 / 19	34 / 32	71 / 59
9.	Белорусский государственный аграрный технический университет *	16 / 14	23 / 23	70 / 61
10.	Академия управления при Президенте Республики Беларусь *	6 / 7	9 / 12	67 / 58
11.	Белорусский государственный технологический университет **	121 / 163	182 / 225	66 / 72
12.	Могилевский государственный университет продовольствия *	18 / 28	29 / 37	62 / 76
13.	Брестский государственный технический университет *	13 / 5	23 / 11	57 / 45
14.	Белорусский государственный педагогический университет им. М.Танка *	36 / 25	68 / 51	53 / 49
15.	Международный экологический университет им. А. Д. Сахарова *	2 / -	5 / -	40 / -
16.	Белорусский государственный университет культуры и искусств *	12 / 10	43 / 19	28 / 53
17.	Гродненский государственный университет им. Я.Купалы *	11 / 8	46 / 44	24 / 18
18.	Белорусский государственный университет **	26 / 18	116 / 91	22 / 20
19.	Гомельский государственный университет им. Ф.Скорины **	12 / 3	56 / 35	21 / 9
20.	Белорусский национальный технический университет **	18 / 13	99 / 54	18 / 24
21.	Витебский государственный университет им.П.М.Машерова *	10 / 9	62 / 70	16 / 13
22.	Белорусско-Российский университет*	6 / 6	64 / 53	9 / 11
23.	Могилевский государственный университет им. А.Кулешова	5 / 1	54 / 49	9 / 2

Количество звездочек соответствует количеству конкурсных комиссий в вузе.

Источник: Сайт Оргкомитета конкурса: <http://www.sws.bsu.by>.

Из информации, представленной в табл.1, можно сделать вывод о необходимости изменения принципа подбора базовой организации для формирования конкурсных комиссий.

Определение ведущих вузов (Белорусского государственного университета, Белорусского национального технического университета, Белорусского государственного медицинского университета, Белорусского государственного

экономического университета), в которых сосредоточены признанные научно-педагогические школы в качестве источников формирования состава конкурсных комиссий, является оправданным. Вызывают доверие результаты работы конкурсных комиссий Белорусского государственного университета, Белорусского национального технического университета, Могилевского, Витебского, Гродненского и Гомельского государственных университетов, Белорусско-Российского университета, число победителей которых, выявленных в «своих» конкурсных комиссиях, не превышает 25 %. Однако в будущем уровень объективности в работе комиссий даже в вышеуказанных вузах не является достаточно прогнозируемым в силу возможности искусственного поддержания собственного имиджа. Данные свидетельствуют о том, что 14 из 23 базовых вузов получают свыше 50 % победителей в «своих» конкурсных комиссиях. Выход видится в том, чтобы руководство конкурсными комиссиями (делегирование функций базовой организации) поручать независимым учреждениям. Наиболее приемлемыми центрами для базовых организаций конкурса по формированию состава конкурсных комиссий являются Институты Национальной академии наук Республики Беларусь. Думается, нецелесообразно предоставлять базовой организации право формировать состав конкурсной комиссии более чем по одной научной секции.

Следует особенно отметить, что представленные на конкурс работы не шифруются. Фамилии авторов и научных руководителей, а также их принадлежность к определенному вузу становятся известными рецензенту, что увеличивает вероятность субъективности оценки научной работы.

Памятка рецензенту, представленная в приложении к Положению о Конкурсе, содержит критерии, которые не в достаточной степени однозначно трактуется рецензентами. Например, актуальность темы и принадлежность тематики к приоритетным направлениям, на наш взгляд, следовало бы объединить в один критерий. Кроме того, надо бы детализировать уровни актуальности для экономики в целом, отрасли, предприятия (вуза).

Не совсем обоснованно число баллов, назначаемых за внедрение результатов исследования в производство. Не секрет, что для публикации в рецензируемом журнале студенческой статьи необходимо затратить значительно больше усилий, чем для получения справки о внедрении результатов исследования в производство (без указания экономического эффекта). Очевидным является отсутствие ограничения на количество справок и актов, свидетельствующих о внедрении результатов исследования в учебный процесс и производство.

В правилах проведения конкурса предусмотрена максимальная численность членов конкурсных комиссий – 15 человек. Однако количество работ, поступающих в разные комиссии, значительно отличается. По нашему мнению, целесообразно было бы создать общественный орган – Республиканский Совет НИРСМ, который представлял бы интересы всех вузов и регулировал соответствие числа заявок на участие в конкурсе численности состава конкурсных комиссий. Существенным упущением считаем то, что в состав комиссий не включаются профессора и доценты частных вузов, положительно зарекомендовавшие себя как эффективные научные руководители научных работ в предыдущих конкурсах.

В прошлом году Министерством образования впервые была сделана попытка совместить воедино заочное соперничество авторов студенческих научных работ (участие в конкурсе) с очной презентацией их научных результатов (участие в конференции НИРС-2005).

Однако проведение конференции НИРС-2005 свидетельствует об отсутствии принципа системности при отборе студентов для участия в ее работе. Идея о проведении научной студенческой конференции во взаимосвязи с конкурсом логична, однако работы победителей конкурса не всегда оказываются включенными в программу конференции. Тем не менее именно на заседаниях секций конференции можно было бы отбирать лауреатов по каждому научному направлению из числа победителей первой категории.

По нашему мнению, участников конференции НИРС-2005 следовало бы формировать

из числа победителей Республиканского конкурса. В качестве базовых организаций целесообразно выбирать вузы, уже имеющие опыт проведения студенческих научных конференций (не ниже международного уровня), обладающих современными техническими средствами для презентации докладов. Необходимо также разработать единые критерии для оценки докладов и приглашать к работе в конкурсных комиссиях представителей из более широкого круга организаций.

Следует заметить, что при проведении как конкурса, так и конференции не соблюдается принцип однородности базового образовательного уровня авторов научных работ. Наблюдается уравнивание требований и к магистрантам, и к студентам младших курсов. Это является причиной более позднего (по времени) старта участия талантливой студенческой молодежи на межвузовском конкурсном уровне и, следовательно, снижения вероятности ее оперативного выявления.

Думается, следовало бы разделить Республиканский конкурс по трем квалификационным уровням:

- конкурс для студентов 1 и 2 курсов, где акцент делается на общенаучную значимость и не учитываются публикации и внедрение;
- конкурс для студентов старших курсов, подготовленный на основе курсовых и дипломных работ с учетом публикаций;
- конкурс магистерских работ на основе магистерских диссертаций с учетом публикаций и внедрения.

Для подтверждения жизнеспособности вносимых предложений можем вкратце поделить опытом проведения ежегодной Международной студенческой научной конференции на базе Минского института управления. Собственно, сама конференция института, преследующая цель отбора талантливой молодежи в магистратуру и аспирантуру, представляет собой второй этап трехэтапной процедуры выявления участников конкурса. На первом этапе по результатам работы студенческих кружков, семинаров и научных лабораторий отбираются лучшие научные работы студентов, которые рекомендуются для участия в институтской конференции. Состав

жюри научных секций конференции формируется из профессорско-преподавательского состава института с привлечением экспертов из вузов – соорганизаторов конференции (партнеров Минского института управления по научному сотрудничеству). Третий этап заключается в отборе лучших работ в результате «круглых столов» после проведения производственной практики выпускников и научных семинаров магистрантов.

В институте оргкомитетом конференции разработана конкурсная ведомость (табл.2) для членов жюри [3]. В качестве итоговой оценки каждого доклада берется средняя из всех оценок, выставяемых членами жюри, исключая оценку научного руководителя докладчика. Кроме того, в итоговую оценку обязательно включается оценка студенческой аудитории, участвующей в обсуждении доклада. Такая демократическая процедура способствует объективному выявлению самых достойных авторов и снимает вопросы о предвзятости суждения.

При равенстве суммы баллов у нескольких участников предпочтение отдается докладчику, получившему более высокую оценку по первой группе критериев.

Так, 23 апреля 2005 года в институте была проведена VIII Международная конференция магистрантов и студентов «Человек, психология, экономика, право, управление: проблемы и перспективы», на которой с докладами выступили 269 человек по 17 научным секциям, в том числе 54 доклада из высших учебных заведений нашей республики, а также России, Украины, Польши.

По результатам работы конференции и с учетом круглых столов выпускников лучшие доклады были рекомендованы к опубликованию в сборнике материалов студенческой конференции. Всего было опубликовано 255 тезисов студенческих научных работ.

Этот многолетний опыт способствовал успешным результатам участия в Республиканском конкурсе студенческих работ представителей Минского института управления, число участников и победителей в котором в 2002–2005 гг. представлено на рис. 1, 2 и в табл. 3.

Вузы проранжированы по числу победителей конкурса. Однако, по нашему мнению,

Таблица 2. Конкурсная ведомость жюри секции научной студенческой конференции

Критерии оценки		Баллы	Выступающие													
			1	2	3	4	5	6	7	8	9	10	11	12	13	14
1	а) актуальность темы исследования	от 0 до 3 баллов														
	б) новизна и оригинальность решения поставленных задач	от 0 до 5 баллов														
	в) теоретическая и практическая значимость результатов	от 0 до 7 баллов														
2	а) качество изложения (презентация)	от 0 до 3 баллов														
	в) владение вниманием аудитории и умение преподнести себя	от 0 до 3 баллов														
3	а) владение темой при ответах на вопросы	от 0 до 3 баллов														
ИТОГО (по выступающим)																

более объективным проказателем эффективности организации НИРС вуза по отбору талантливой молодежи является отношение числа участников и победителей

конкурса к общей численности студентов дневного обучения. Рейтинг вузов по данным показателям представлен в графах 8 и 10 табл.3.

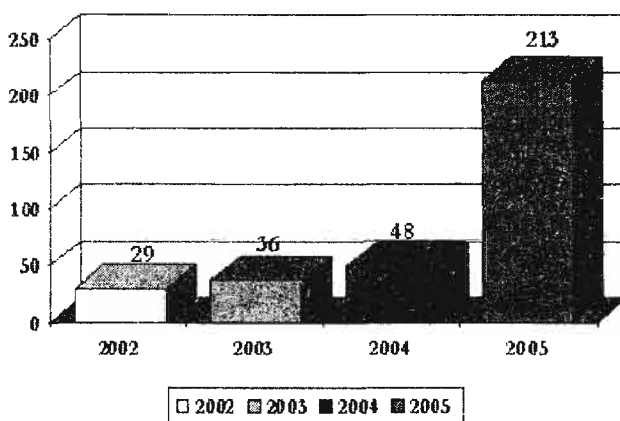


Рис.1. Количество работ, представленных на Республиканский конкурс от Минского института управления

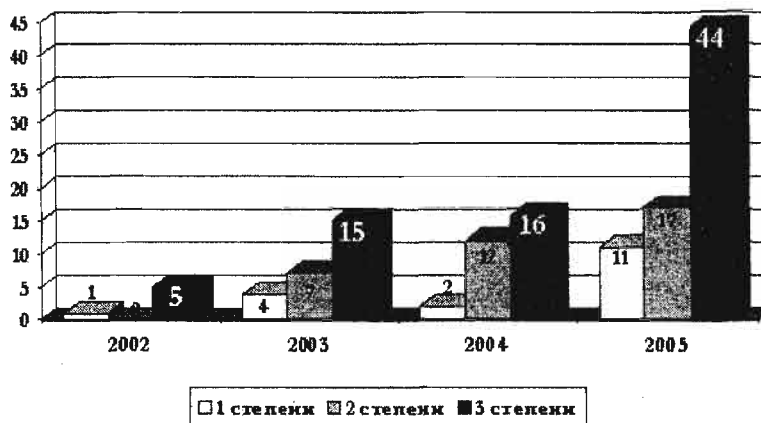


Рис.2. Количество победителей Республиканского конкурса – студентов Минского института управления

Таблица 3. Результаты Республиканского конкурса научных работ студентов за 2005 год
(по данным сайта Оргкомитета конкурса www.sws.bsu.by)

№№ п/п	ВУЗ	Лауреаты	Категории			Всего победителей (% к числу студ. дн. обуч.)	R1	Всего заявок (% к числу студ. дневного отделения)	R2	Число студ. дн. обуч. (2005–2006) [4]
			1	2	3					
1.	БГТУ **	4	42	87	53	182 (2,66)	2	213 (3,1)	6	6653
2.	БГЭУ ***	5	40	47	53	140 (1,62)	10	179 (2,0)		8624
3.	БГМед.У *	2	32	49	44	125 (2,65)	3	161 (3,4)	3	4720
4.	БГУ **	7	40	34	42	116 (0,7)		150 (0,9)		16184
5.	БГУИР **	3	41	30	44	115 (1,48)		139 (1,8)		7776
6.	Полоцк. ГУ	3	36	41	24	96 (2,29)	6	124 (2,9)	7	4191
7.	БНТУ **	4	19	25	55	99 (0,5)		140 (0,7)		18720
8.	Вит. ГМУ	1	20	27	35	82 (3,65)	14	139 (5,2)	2	2246
9.	БГСА *	1	13	36	26	75 (1,35)		88 (1,6)		5575
10.	МИУ	1	11	17	44	72 (2,49)	4	213 (7,4)	1	2889
11.	МГЛУ *	3	28	25	15	68 (1,33)		84 (1,6)		5093
12.	БГПУ *	1	5	35	28	68 (0,69)	8	79 (0,8)		9770
13.	Бел.-Рос.У*	1	18	32	14	64 (1,90)		80 (2,4)	8	3360
14.	Вит. ГУ *	2	8	27	27	62 (1,25)		102 (2,1)		4943
15.	Гом. ГУ **	2	17	21	18	56 (0,78)		73 (1,0)		7173
16.	Мог. ГУ *		2	18	34	54 (1,26)		92 (2,2)		4278
17.	БГУТ *	2	14	27	9	50 (1,20)		51 (1,5)		4132
18.	Гр. ГУ *	2	13	8	25	46 (0,74)		98 (1,6)		6176
19.	БГУКульт. *	1	13	12	16	48 (1,85)	9	51 (2,2)	10	2321
20.	Вит.ГТехнол.У*		19	11	4	34 (1,11)		37 (1,2)		3047
21.	Военная Акад.РБ		13	13	7	33 (1,17)		41 (1,4)		2802
22.	Бр.ГУ	2	10	9	10	29 (0,55)		38 (0,7)		5251
23.	Мог.ГУПрод.*	1	6	15	8	29 (1,16)		39 (1,6)		2487
24.	БГУФК *	1	2	13	11	26 (1,02)		47 (1,8)		2548
25.	БГАТУ *	1	3	8	12	23 (0,64)		30 (0,8)		3610
26.	Бр.ГТехн.У *	1	6	8	9	23 (0,50)		30 (0,6)		4572
27.	Гомь.ГТехн.У		2	9	12	23 (0,64)		30 (0,8)		3540
28.	Вит.ГВет.Ак	1	6	16	-	22 (0,79)		22 (0,8)		2791
29.	Мозырь.ГПУ		5	5	11	21 (0,54)		29 (0,8)		3865
30.	Бел.ГАк.Муз.	1	3	9	7	19 (2,42)	5	26 (3,3)	4	785
31.	Гр.ГАгр.У		5	13	1	19 (0,75)		24 (1,0)		2515
32.	Бел.УПотр.Кооп.		3	6	10	19 (0,79)		26 (1,0)		2380
33.	Бар.ГУ		2	5	10	17 (0,46)		34 (1,0)		3621
34.	Гом.ГМед.У		2	6	7	15 (0,81)		33 (1,6)		1853
35.	Гр.ГМед.У	1	2	5	5	12 (0,58)		21 (1,0)		2052
36.	ИПарл.Предпр.		2	1	8	11 (1,14)		22 (2,3)	9	961
37.	Акад.Упр.Пр.РБ *	1	4	3	2	9 (0,53)		18 (1,1)		1688
38.	МГВРадио.к.	1	1	3	5	9 (2,03)	7	12 (2,0)		600
39.	Межд.ГЭУ *		2	3	-	5 (0,43)		15 (1,3)		1147
40.	Гом.ф.МИТСО		1	1	4	5 (1,37)		7 (1,9)		366
41.	БГАИскусств		-	4	-	4 (0,43)		7 (0,8)		931
42.	Акад.МВД РБ	1	1	1	1	3 (0,10)		9 (0,3)		2893
43.	Вит.ф.МИТСО		1	1	1	3 (1,32)		4 (1,3)		302
44.	ИСЗ		-	-	3	3 (0,24)		5 (0,4)		1239
45.	Ком.инж.И.МЧС		-	1	1	2 (0,49)		3 (0,7)		404
46.	ИПД		-	-	2	2 (0,34)		3 (0,5)		573
47.	МГЭИ		-	-	1	1 (0,17)		18 (3,2)	5	566
48.	ИУП		-	-	1	1 (0,08)		3 (0,2)		1286
49.	МИТСО		-	-	1	1 (0,09)		1 (0,1)		1010
50.	БИП		-	-	-	-		9 (0,6)		1566

Подводя итог, можно сделать вывод, что на современном этапе развития системы высшего образования Республики Беларусь, характеризующемся значительным инновационным содержанием, Республиканский конкурс научных работ студентов, пользуясь заслуженным вниманием Министерства образования, Национальной Академии наук, Государственного комитета по науке и тех-

нологиям и Высшей аттестационной комиссии Республики Беларусь (подтверждением чего явилось участие первых лиц всех указанных организаций на вручении дипломов Лауреатов конкурса 2005 года), будет достойно решать задачу выявления талантливой молодежи – будущей смены высококвалифицированных специалистов нашей страны.

ЛИТЕРАТУРА

1. Республиканский конкурс научных работ студентов вузов Республики Беларусь. <http://www.sws.bsu.by>
2. Жук А.И., Захаров А.Г. О проблемах организации научно-исследовательской работы студентов // Высэйшая школа. № 3. 2005. С.13–19.
3. Хацкевич Г.А., Забара И.В. Технология конкурсного отбора лучших научных студенческих работ в вузе // VIII Междунар.науч.-практ.конф. «Управление в социальных и экономических системах». 18–19.12.2002, г.Минск. Мн.: МИУ, 2002. С.48–50.
4. Высэйшыя навучальныя ўстановы Рэспублікі Беларусь па стану на пачатак 2005–2006 нав.года (статыстычны даведнік). Мн.: Галоўны інф.-анал.цэнтр Мін.адук.Рэсп.Бел., 2005.
5. Сайт МИУ. Разд. НИРС. <http://www.miu.by>

РЕЗЮМЕ

Излагается мнение автора по актуальным проблемам организации республиканского конкурса научных работ студентов, принципам формирования конкурсных комиссий и определения базовых организаций. Обосновываются критерии оценки конкурсных сочинений, формы презентации студенческих работ, целесообразность дифференциации требований к конкурсным работам магистрантов и студентов, четных индикаторов рейтинга вузов по эффективности организации КИРС.

SUMMARY

The author's opinion on the urgent problems of organizing a republican contest of students' scientific work, on the principles of creating contest commissions and defining basic organizations, on the criteria of evaluating creative work, on the forms of presenting the research of competition winners, on the expediency of differentiating the requirements for post-graduate and degree students and on the indicators according to which higher educational institutions are rated based on the results of educating talented youth is given.