

Н.В. Бордачева, преподаватель кафедры экономической теории БГУ

РЫНОК ТРУДА И СИСТЕМА ПРОФЕССИОНАЛЬНОГО ОБРАЗОВАНИЯ: ПРОБЛЕМЫ ВЗАИМОСВЯЗИ В СОВРЕМЕННОЙ БЕЛАРУСИ

Рынок труда и рынок образовательных услуг являются неотъемлемой частью всей экономической системы страны и естественным образом зависят от динамики ее развития и изменений в ее структуре. Нарушение взаимодействия рынка труда и системы образования может привести к негативным последствиям для экономики, замедляя развитие экономических процессов, увеличивая безработицу, снижая эффективность хозяйственной деятельности. В настоящее время асимметрия и деформация проявляются и на рынке труда, и на рынке образовательных услуг. Их устранение должно проводиться посредством реализации мер государственной экономической политики, направленной и на содействие эффективной занятости населения.

Представляется важной попытка проанализировать развитие сложившихся социально-экономических тенденций в сфере занятости, профессионального образования и на рынке труда в Беларуси.

В 2008 г. по данным Национального комитета статистики и анализа, численность экономически активного населения Беларуси в целом составила 4560 тыс. чел., т. е. примерно 47 % общей численности населения. При этом численность занятых составила 4520,7 тыс. чел. Как следует из данных таблицы 1, для численностей экономически активного населения и занятых в экономике характерно сопоставимое увеличение по сравнению с предыдущим годом [5].

Динамика занятости в анализируемый период имела неоднозначный характер. С 1995 по 2000 г. наблюдалось увеличение занятости населения, затем тенденция сменилась на противоположенную, в 2005 г. намечился рост занятости, темп прироста в 2008 г. составил 1,0 %. В целом уровень занятости в Беларуси по-прежнему остается высоким и составляет 73 % к численности трудоспособного населения.

Таблица 1 – Динамика основных параметров белорусского рынка труда в 2000–2008 гг.

Показатель	2000 г.	2005 г.	2006 г.	2007 г.	2008 г.
Экономически активное население, тыс. чел.		4426,3	4466,1	4525,2	4560,0
Занятые в экономике, тыс. чел.	4441,0	4349,8	4401,9	4476,6	4520,7
Безработные, зарегистрированные в государственной службе занятости, тыс. чел.	4537,0	67,9	52,0	48,6	40,6
Уровень официально зарегистрированной безработицы (в % к экономически активному населению)	2,1	1,5	1,2	1,0	0,8
Потребность организаций в работниках, заявленная в службы занятости, тыс. чел.	32,7	35,8	44,8	50,8	38,5
Напряженность на рынке труда (количество безработных на одну вакансию)	3,0	2,0	1,0	0,9	1,0

Источник: [5]

Переход к рыночным отношениям в начале 90-х гг. привел к тому, что общая несбалансированность рынка труда усилилась и приняла иные формы. Это, в частности, проявилось в появлении безработицы, обусловленной не только общеэкономическим спадом, но и нерациональным использованием трудовых ресурсов в предыдущие годы, а также в резком сокращении избытка вакантных рабочих мест, заполнить которые в новых условиях не представлялось возможным. Следствием недостаточного внимания власти в 90-е гг. к проблемам социальной сферы, в частности занятости и рынка труда, оказались накопленные за годы реформ серьезные деформации и асимметрии в этой области. Одна из них, структурная безработица, возникающая вследствие технологических изменений и колебаний совокупного спроса, когда рынок труда не успевает приспособливаться к изменениям в структуре спроса и (или) структуре производства. Итак, если циклическая безработица возникает из-за отсутствия спроса на рабочую силу, то структурная безработица — из-за неспособности рынка труда полностью и качественно удовлетворить существующий спрос на труд.

В 2008 г. численность безработных, зарегистрированных в службе занятости составила 40,6 тыс. человек, т.е. соответствующий уровень безработицы был 0,8 % (таблица 1). Уровень безработицы женщин выше, чем мужчин. Удельный вес женщин в численности безработных в январе 2008 г. составил 60,7 %, что на 5 % меньше, чем в предыдущем

году. Удельный вес молодежи среди безработных составил 40,1 %. Несмотря на снижение безработицы и рост занятости, средний период поиска работы продолжает оставаться высоким: в 2008 г. он равнялся 5,1 мес., около 19,2 % безработных ищут работу более года, и только каждый третий находит работу в течение трех месяцев [4].

Безработица на белорусском рынке труда существует в значительной мере в ее структурной форме. Так, отраслевая структурная безработица составляет не менее 40% общей безработицы. Очевидно, в будущем острота проблемы структурной безработицы сохранится, что предопределяет актуальность поиска путей ее решения, в том числе и за счет структурных изменений в системе образования.

Необходимо отметить, что в настоящее время в Беларуси достаточно актуальна проблема несоответствия подготовки профессиональных кадров потребностям экономики. В результате явно нарушаются пропорции между спросом и предложением специалистов на рынке труда, что особенно характерно для молодежи. Замечено, что молодые специалисты, окончившие высшие учебные заведения, но не нашедшие работы по специальности, либо постепенно дисквалифицируются, или вынуждены самостоятельно осваивать другие специальности в системе повышения квалификации и переподготовки кадров за счет своих средств или службы занятости.

Как известно, занятость трудоспособного населения и уровень безработицы связаны и

во многом определяются соотношением спроса и предложения на рынке труда.

Анализ структуры спроса на рабочую силу, целесообразно проводить по следующей схеме:

- анализ удовлетворенного спроса на рабочую силу на основе исследования профессионально-квалификационной структуры рабочих мест на отраслевом уровне;

- анализ структуры спроса, реализуемого через управления по труду, социальной защиты и занятости населения;

- анализ перспективного спроса на рабочую силу на основе изучения программных документов государства.

Анализируя удовлетворение спроса на рабочую силу, рассмотрим распределение численности занятого населения по отраслям экономики Республики Беларусь. Основной тенденцией трансформации отраслевой структуры занятости в стране стало сокращение численности работников в производственном секторе экономики, прежде всего в промышленности, и особенно в сельском хозяйстве, где численность занятых сократилась на 52,0 % за 1995–2008 гг. Снижение уровня занятости на селе обусловлено исчерпанием его демографической базы: старением кадров, миграционным оттоком молодежи в города. В определенной степени оно связано с реформированием агропромышленного комплекса, сопровождаемого высвобождением работников из сельскохозяйственного производства, однако при отсутствии альтернативных возможностей трудоустройства. Причины этого – специфика отраслевой структуры сельской занятости, ограниченные возможности создания новых рабочих мест вследствие низкого уровня развития социальной инфраструктуры и сельского предпринимательства.

В 1995–2000 гг. промышленность была лидером по темпам сокращения численности работников, что стало реакцией на экономический спад. Подъем 2000–2005 гг. хотя и не привел к значительному увеличению численности занятых в промышленности, но снизил темпы и масштабы оттока рабочей силы. То, что этот сектор смог расширить объемы производства даже при сокращающейся

численности занятых, свидетельствует о наличии в нем значительного избытка рабочей силы. С 2006 г. наблюдается увеличение занятости в промышленности, при этом происходит значительная дифференциация по подотраслям. Наибольший темп прироста занятости зафиксирован в химической и нефтехимической отраслях, где занятость с 1995 по 2007 г. увеличилась на 17 %, а в черной металлургии – на 50 %. В то время как в машиностроении занятость сокращалась темпом 2 % в год, в легкой промышленности – на 3 % [3]. Практически не изменилась численность работников, занятых в электроэнергетике и топливной промышленности.

Рост занятости в строительстве вызван увеличением инвестирования в жилищное строительство и объекты социально-культурной сферы, в том числе и сельской местности. За 1995–2007 гг. численность занятых здесь увеличилась на 71,7 тыс. и составила 374,1 тыс. чел.

Одной из тенденций отраслевой структуры занятости является перераспределение работников из производственной сферы в сферу услуг, о чем свидетельствует рост занятости в некоторых отраслях данной сферы. Наиболее высокие темпы роста численности занятых наблюдались в торговле и общественном питании (на 35 % за 1995–2007 гг.), жилищно-коммунальном хозяйстве и бытовом обслуживании (37 %). В последние годы наметился рост численности работников транспорта (10 %).

Неоднозначная ситуация сохраняется в социально-культурных отраслях, где в последние годы отмечается тенденция незначительного увеличения численности работающих и снижение занятости, например, в науке и научном обслуживании.

Анализ занятости населения дает информацию о ее динамике по категориям персонала, которые представляют собой агрегированные профессиональные группы. В период 1995–2008 гг. наблюдались рост численности служащих и снижение занятости по рабочим специальностям. В наибольшей степени выросла численность руководителей органов власти и управления всех уровней, прочих специалистов высшего уровня квалификации,

рабочих полиграфического производства, работников сферы индивидуальных услуг и защиты граждан и собственности. Вместе с тем существенно сократилась численность неквалифицированных рабочих в промышленности, сельском хозяйстве, сфере бытового обслуживания, в профессиях операторов, наладчиков и машинистов промышленных установок. В целом изменения в профессиональной структуре занятого населения соответствовали тенденции роста уровня образования населения и его занятой части.

Анализ структуры спроса на рабочую силу, реализуемого через управления по труду, социальной защиты и занятости населения, показал, что преобладает спрос на: рабочие профессии, которые составили 76,7 % общего количества заявленных нанимателями вакансий. Среди них такие, как каменщик, кровельщик, облицовщик-плиточник, плотник, штукатур, водитель, машинист бульдозера, экскаватора и др. Пользуются спросом врачи, инженеры различных профилей, в сельской местности – трактористы, операторы машинного доения, животноводы, механизаторы, ветврачи и др. [4].

В то же время по ряду профессий и специальностей (бухгалтер, экономист, юрист, техник-технолог, педагог и др.) предложение рабочей силы значительно превышает спрос.

Если говорить о прогнозируемом спросе на рабочую силу, то надо обратиться к анализу таких перспективных документов, как Государственная программа возрождения и развития села на 2005–2010 годы, Программа социально-экономического развития Республики Беларусь на 2006–2010 годы и другие. Согласно этим программным документам стратегически важными отраслями экономики являются промышленность, сельское хозяйство, строительство и некоторые отрасли сферы услуг.

Так, в Государственной программе возрождения и развития села на 2005–2010 гг. определены формы подготовки специалистов, которые будут заниматься развитием села, рассматриваются способы совершенствования профессиональной подготовки кадров в системе АПК. Определено прогнозное количество подготовки квалифицированных

кадров по годам. Так, в 2009 г. необходимо подготовить: специалистов с высшим образованием 2700 человек; со средним специальным образованием 3600 человек и кадров массовых профессий 21000 человек; в 2010 г. – с высшим образованием 2700 человек, со средним специальным образованием 3480 человек и кадров массовых профессий 19000 человек [2]. Изучение Программы социально-экономического развития Республики Беларусь показало, что перспективными отраслями к 2010 году станут: электронная промышленность, сфера услуг, машиностроение [1].

Анализ реализованного спроса на рабочую силу показал, что на сегодня является непривлекательным малоквалифицированный тяжелый труд в ряде отраслей реального сектора экономики (промышленность, сельское хозяйство). Также происходит отток рабочей силы из тех отраслей экономики, где низкая стоимость предельного продукта, а соответственно и низкий уровень заработной платы. При этом увеличивается занятость населения в отраслях сферы услуг, строительстве и некоторых отраслях промышленности, которые в последнее время активно инвестируются.

В структуре спроса, реализуемого через государственные службы занятости населения, преобладает спрос на малоквалифицированную рабочую силу; из высококвалифицированных работников востребованы профессии врачей, инженера-программиста; инженера-строителя, инженера-конструктора. Кроме того, со стороны государства есть запрос на подготовку ряда специалистов для промышленности, сельского хозяйства, сферы информационных технологий.

Сегодня Беларуси наиболее нужны рабочие и специалисты для реального сектора экономики, а также работники сферы медицинского обслуживания населения.

По формальным критериям уровень образования занятого населения республики с начала экономических реформ существенно вырос (таблица 2). К 2007 г. лица с профессиональным образованием составляли более 70 % всех занятых в экономике. Если в 1995 г. высшее профессиональное образование имели 16 % работников, то в 2007 г. – уже более

24,2 %. Особенно сильно увеличилась доля лиц с высшим образованием в женской занятости (с 17,5 % в 1995 г. до 27,1% – в 2007) [3]. Значительно сократилась численность занятых с начальным образованием. Из этого

следует, что в современных условиях лица с низким уровнем образования в экономике не востребованы. Отмеченные изменения непосредственным образом связаны с повышением образовательного уровня населения в целом.

Таблица 2 – Распределение численности работников в Беларуси по уровню образования (на конец года; в % к итогу)

Показатель	1995 г.	2000 г.	2004 г.	2005 г.	2006 г.	2007 г.
Всего работников	100	100	100	100	100	100
в том числе с образованием:						
высшее	16,0	18,8	23,3	22,8	23,5	24,2
среднее специальное	20,4	22,4	22,6	22,8	22,8	22,8
профессионально-техническое			18,2	18,9	19,4	19,8
общее среднее	63,6*	50,6	32,1	31,2	30,4	29,7
общее базовое (включая общее начальное)		8,2	4,8	4,3	3,9	3,5

* До 2004 года работники, окончившие профессионально-технические учебные заведения, учтены по общему среднему или общему базовому образованию. Источник: [3]

Потребности экономики страны должны быть главным фактором, определяющим развитие высшего и среднего профессионального образования. Сегодня подготовка кадров осуществляется исходя не из потребностей экономики, а из спроса молодежи (и их родителей) на образовательные услуги. На этом фоне за период 1995–2007 гг. изменилась и численность выпускников: в гуманитарных вузах она увеличилась в два раза, в ссузах на 30 %, а в учебных заведениях начального профессионального обучения сократилась на 20 %.

Рассмотрим динамику выпуска специалистов учебными заведениями Республики Беларусь и выявим приоритеты, расставленные абитуриентами в выборе высшего (среднего специального) учебного заведения с учетом их отраслевой специализации. Анализ статистических данных показал, что в 2007 г. приоритет в выборе высшего образования абитуриентами принадлежал специальностям в сферах: образования, экономики, промышленности и строительства.

Приоритет по-прежнему отдается специальностям сферы образования (с 13,6 тыс. человек в 1995 г. до 21,6 тыс. человек в 2007-м),

промышленности и строительства (с 8 тыс. человек в 1995 г. до 15,9 тыс. в 2007-м), экономики (с 3,1 тыс. человек в 1995 г. до 6 тысяч в 2007-м). В 2007 г. наибольший конкурс наблюдался в высшие государственные учебные учреждения образования по специальностям: – экономика (197 чел. на 100 мест); образования (175 чел.); здравоохранение (177 чел.), при этом по сравнению с 2000 г. конкурс увеличился только по специальностям сферы экономики, по всем остальным специальностям наблюдается снижение конкурса (рисунок 1) [3].

В ссузах Республики Беларусь в 2007 г. наблюдалось сокращение подготовки специалистов для всех рассматриваемых отраслей экономики: промышленности и строительства – 15,6 тыс. человек (16,1 тыс. человек в 2005 г.), экономики и права – 5,8 тыс. человек (6,5 тыс. в 2005 г.), здравоохранения, физической культуры и спорта – 2,4 тыс. человек (5,2 тыс. в 2005 г.), образования 3,1 тыс. человек (3,7 тыс. в 2005 г.). Не было снижения численности выпускников лишь для отраслей транспорта и связи. Количество выпускников по отраслевой специализации «сельское хозяйство» с 1990 г. (7,5 тыс. человек) снизилось

и в 2007 г. не достигло даже уровня 90-х (6,9 тыс. человек), хотя именно на этих специалистов высокий спрос на рынке труда, что

опять же свидетельствует о непривлекательности для молодежи труда в сельской местности [3].

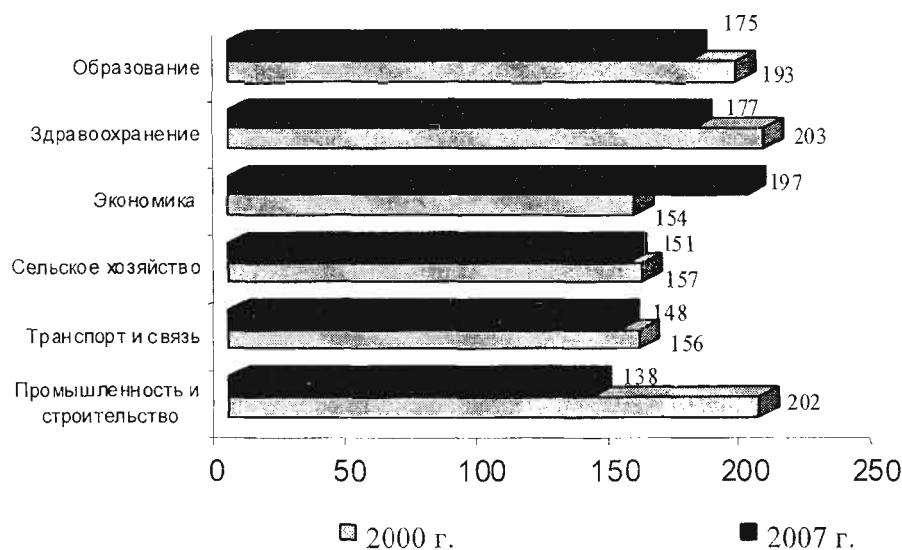


Рисунок 1 – Конкурс абитуриентов в высшие учебные заведения Республики Беларусь (чел. на 100 мест)

Таким образом, структура профессионального образования в последние годы сместилась в сторону высшей школы. Большинство студентов учится за счет собственных средств, распределению не подлежит и свободно по своему усмотрению выбирает сферу приложения труда, при этом не всегда по полученной специальности. Часть дипломированных специалистов вынуждена трудиться на рабочих местах, не требующих высшего (а иногда и среднего) профессионального образования. Теоретически следовало бы ожидать роста приема в профессиональные училища. Между тем в 2007/2008 учебном году в ПТУ обучалось 105,1 тыс. человек, что на 32 тыс. меньше, чем в 2000/2001 учебном году [3]. К тому же структура профессий, по которым ведется обучение в ПТУ, далеко не всегда отвечает потребностям рынка труда. Профессиональные училища не всегда учитывают ежегодно возрастающий спрос предприятий на рабочих высокой квалификации (5–7 – разрядов), а также потребности лиц, ищущих работу или занятых, но стремящихся сменить место работы из-за низкой оплаты труда.

В результате государственные и негосударственные образовательные учреждения

профессионального образования, формируя свои стратегии развития, ориентируются в большей степени на личные потребности обучаемых и собственные представления о престижных направлениях обучения, формирующиеся под влиянием сиюминутных потребностей рынка труда. Большинство предприятий не планирует подготовку кадров даже на несколько лет вперед, не участвует в организации и финансировании деятельности учреждений профессионального образования.

Проведенный анализ выявил нарастание негативных тенденций в согласовании спроса на рабочую силу и ее предложения на рынке труда, которое характеризуется взаимосвязанными процессами территориальной, отраслевой, профессионально-квалификационной подвижности населения и рабочей силы. При этом реальный объем структурной безработицы, вероятно, еще выше, так как региональная и отраслевая компоненты структурной безработицы, проявляясь на рынке труда одновременно, не всегда полностью совпадают. Кроме того, при оценке объемов структурной безработицы необходимо учитывать профессиональные, квалификационные, образовательные, возрастные и другие диспропорции. Именно на уровне отдельных занятий и

профессий структурные несоответствия проявляются в наибольшей степени.

Потребность экономики Беларуси в специалистах с профессиональным образованием находится в непосредственной зависимости от макроэкономической динамики, что определяет, в частности, ее изменения в соответствии с колебаниями совокупного спроса и инвестиционных потоков. При этом отраслевая специфика соответствующих колебаний влияет на формирование структуры потребности в кадрах с различным уровнем профессиональной подготовки. Ее удовлетворение, как уже отмечалось, осуществляется, за счет кадров, подготовленных через системы основного и дополнительного профессионального образования. Поэтому одной из актуальных проблем современного рынка труда является согласование спроса и предложения рабочей силы с учетом взаимосвязи динамики отраслевых рынков труда и системы образования.

Обычно сложные проблемы решаются на трех уровнях: концептуальном, логическом и конструктивном. Концептуальный уровень

предполагает формулирование общей схемы, общей идеи для решения возникшей проблемы. На общем уровне можно рассматривать взаимодействие двух систем в обществе: экономики, состоящей из ряда отраслей, и системы образования, выявляющей текущие и перспективные потребности и удовлетворяющей их. Поскольку выпуск специалистов сдвинут на 4-5 лет, то система прогнозирования потребности в кадрах должна работать на основе прогнозов развития экономики. В связи с этим возникает необходимость стратегического анализа, выявления будущих потребностей экономики и адаптации системы подготовки кадров к будущим изменениям спроса на специалистов. Система образования должна управляться на основе перспективной адаптации к будущему спросу на специалистов. Общая логика процесса стратегического планирования потребности в специалистах показана на рисунке 2. Задача разбивается на ряд этапов, и ее решение основано на прогнозировании спроса и структуры потребности в специалистах разного уровня.

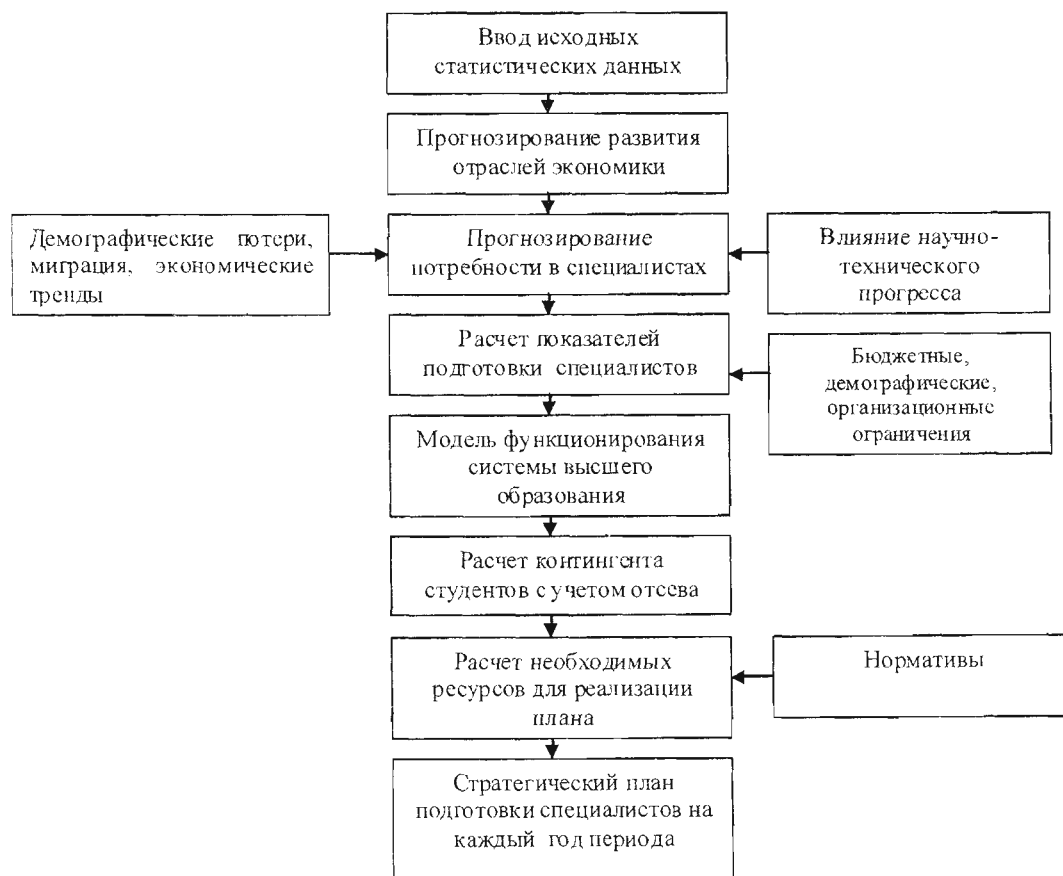


Рисунок 2 – Схема стратегического планирования потребности в специалистах

Проведенный анализ показал, что включение системы образования в модель взаимодействия спроса и предложения на рабочую силу позволяет оценить влияние различных факторов на результат согласования спроса и предложения на рынках труда и образовательных услуг, детально изучить эти процессы на разных уровнях образования.

В обозримом будущем, как представляется, будут доминировать проблемы структурной перестройки и адаптации трудовых ресурсов, вопросы конструирования, налаживания и развития мобильной, адаптированной к запросам рынка труда, современной и емкой системы профессионального образования. В этом направлении и должны быть сосредоточены усилия государства.

Формирование социально ориентированного рынка труда требует тесного взаимодействия районных и городских центров занятости населения, местных администраций и органов профессионального образования, учебных заведений, работодателей и их объединений на рынке труда по реализации единой государственной политики в области профессионального обучения и профессиональной ориентации. Это будет равноправное и взаимовыгодное сотрудничество, в котором должны максимально согласовываться и реализовываться интересы договаривающихся сторон. Учреждения профессионального образования должны ориентироваться на требования работодателей к качеству трудовых ресурсов.

ЛИТЕРАТУРА

1. Программа социально-экономического развития республики Беларусь на 2006–2010 годы / www.economy.gov.by.
2. Программа возрождения и развития села на 2005-2010 годы. / www.economy.gov.by.
3. Республика Беларусь в цифрах – 2007 год: Краткий стат. сборник / Министерство статистики и анализа Республики Беларусь. – Минск, 2008.
4. Состояние рынка труда и содействие занятости населения в 2008 году / Министерство труда и социальной защиты Республики Беларусь. www.mintrud.gov.by.
5. Web-сайт Национального комитета статистики и анализа. <http://www.belstat.gov.by>.

РЕЗЮМЕ

В статье рассматриваются вопросы взаимодействия рынка труда и системы профессионального образования в Республике Беларусь. Проводится анализ согласования спроса на рабочую силу и ее предложения. Оценивается влияние системы профессионального образования на предложение рабочей силы, выявляются диспропорции между спросом и предложением на рынке труда.