

Н.В. Суша,

доктор экономических наук, профессор,
ректор Минского института управления

Г.А. Хацкевич,

доктор экономических наук, профессор, проректор
по научной работе Минского института управления

НАУЧНО-ПЕДАГОГИЧЕСКИЕ ШКОЛЫ МИНСКОГО ИНСТИТУТА УПРАВЛЕНИЯ

Требование наличия научно-педагогических школ (НПШ) используется Министерством образования Республики Беларусь как один из основных факторов, позволяющих относить вуз к университетскому типу [1]. Минский институт управления по результатам плановых проверок комиссиями Департамента контроля качества образования Министерства образования Республики Беларусь, проводившихся с 16.02.2004 по 05.03.2004 и с 14.02.2005 по 24.02.2005, соответствует критерию «Признание» по наличию признанных научно-педагогических школ.

В статье [2] нами были предложены квалификационные признаки научно-педагогической школы и дано ее определение: **«Научно-педагогическая школа – это единство теоретико-методологических основ актуального научного направления, которое обеспечивается лидером, его учениками и единомышленниками, а также организационным и инструментальным механизмом, позволяющим внедрять результаты научной и педагогической деятельности в соответствии с присущими ей признаками»**

В упомянутой работе мы отмечали, что возникновение феномена научной школы берет свое начало в глубокой древности. Еще в Древней Греции основоположник философии Сократ явился родоначальником ряда мировоззренческих школ, которые были развиты в трудах его гениальных учеников и последователей. Наиболее известными из упомянутых школ явились: платоновская Академия и перипатетическая школа. Последняя была создана Аристотелем в 335 г. до н.э. и существовала на протяжении восьми веков. Содержание этих древних школ охватывало все отрасли знания того времени, которые включали и естественные науки (натуральную философию).

Приведенные примеры научных школ характеризуют НПШ как наследие, которое выдержало проверку временем. Краткосрочным видом научно-педагогической школы, на наш взгляд, служит введенная, исходя из предложенного нами определения система, которая создана крупным ученым, продолжающим вместе со своими учениками и последователями расширять и углублять основополагающие идеи, принципы и методы избранного направления.

К важнейшим признакам, характеризующим научно-педагогическую школу, относятся [2]:

1. Концентрация научно-педагогической школы на кафедре, представляющей собой основное структурное подразделение вуза. Именно на

кафедре вокруг лидера, как правило, доктора наук, группируются единомышленники, разделяющие его научные интересы. Здесь речь идет о специализирующей кафедре, однако и на общеуниверситетской кафедре может формироваться научно-педагогическая школа, развитие которой, на наш взгляд, будет происходить со значительными трудностями в силу отсутствия прямого воспроизводства научных кадров.

При кафедре с целью разработки и экспериментальной апробации научных результатов школы желательным существованием научной лаборатории, финансируемой из государственных бюджетных средств, частных инвестиций, а также за счет хозяйственных НИР.

2. Способствование научно-педагогической школы подготовке научных кадров высшей квалификации (магистров, кандидатов и докторов наук) через магистратуру, аспирантуру, докторантуру и соискательство. Причем среди представителей школы, в обязательном порядке должны быть подготовленные ею ученики, имеющие ученые степени и звания.

3. Обогащение учебного процесса результатами деятельности научно-педагогической школы: см. [3], учебной и методической продукцией, имеющей государственное (гриф Министерства образования Республики Беларусь), международным признанием, выраженным публикациями в авторитетных изданиях зарубежных стран. Обязательным существенным признаком школы является эффективная организация НИРС (подготовка работ на авторитетные конкурсы, организация предметных студенческих олимпиад, научных студенческих кружков и семинаров и т. д.)

4. Выполнение, как правило, функции головного исполнителя государственных научных программ, заданий по заказам министерств и ведомств. Это, во-первых, подтверждает актуальность избранного школой научного направления, во-вторых, обеспечивает внедрение полученных результатов НИР в форме опубликованных монографий, продажи компьютерных пакетов прикладных программ, патентов и т. д.

5. Обеспечение научно-педагогической школой разветвленных международных и межвузовских связей, в рамках которых происходит взаимный обмен научными результатами. НПШ должна являться базой проведения международных научных конференций, семинаров и симпозиумов.

Следует подробнее остановиться на характерных чертах, позволяющих установить наличие НПШ.

1. Известность научно-педагогической школы, прежде всего, основывается на признании научных заслуг ее лидера, его учеников и последователей. Значимость их научно-практической деятельности подтверждается, чаще всего, присуждением им званий лауреатов престижных премий, наличием статуса действительного или почетного академика национальной или зарубежной академий наук, участием в работе советов по защите диссертаций, программных оргкомитетах международных научно-практических конференций, симпозиумов, семинаров. Все это свидетельствует об авторитете школы.

2. Значимость научно-педагогической школы, подтверждается, прежде всего, ее вкладом в разработку избранного научного направления, выраженным в цитируемости монографий, учебников и статей, опубликованных представителями школы.

3. Признание научно-педагогической школы находится в прямой зависимости от атмосферы, которая царит при проведении заседаний ее научно-методологических семинаров. При обсуждении результатов, полученных ее представителями, на семинарах должен доминировать дух дискуссии, в процессе которой неукоснительно соблюдаются правила научной этики. Критика по улучшению результатов исследований направлена на улучшение работы соискателя и никогда не переносится (с негативной точки зрения) на ее автора.

Научно-педагогические школы имеют свою специфику (профиль) в зависимости от того носят ли их результаты преимущественно фундаментальный или прикладной характер.

В системе высшего образования Республики Беларусь в настоящее время приняты следующие статусы вузов: университет (академия) – институт – высший колледж. Подчеркнем, что в стандарте Министерства образования Республики Беларусь, содержащем критерии вуза, соответствующего университетскому типу, в обязательном порядке требуется наличие признанной НПШ. Однако, на наш взгляд, этот критерий следует дифференцировать:

а) для университетов системы образования необходимо наличие НПШ долгосрочного типа, исследования которой носят либо фундаментальный, либо связанный с решением важных народно-хозяйственных проблем характер;

б) для институтов – НПШ, по крайней мере, долгосрочного прикладного типа;

в) для высших колледжей – НПШ, по крайней мере, краткосрочного прикладного типа.

На рисунке 1 представлена **схема** [2], иллюстрирующая отличие НПШ вузов по степени проработки избранного направления и длительности существования.

Осознать различие этих трех разновидностей НПШ полезно, обратившись к определению науки, принятому в Лондонской школе экономики [4]: «Наука ... использует систему концепций, называемых теориями, с целью интерпретаций и унификаций результатов наблюдений, называемых данными... Создание теории может быть индуктивным, но ее доказательство и проверка являются дедуктивным, хотя в некотором строгом смысле процесс тестирования будет включать в себя статистические выводы».

Таким образом, должна существовать тесная взаимосвязь между фундаментальной и прикладной направленностью научно-педагогической школы. Признаком, свидетельствующим о зрелости НПШ, является наличие среди ее представителей теоретиков и прикладников, т.е. ученых-теоретиков – представителей кафедры и ученых-прикладников – исследователей лабораторий.

Если провести анализ научно-педагогических школ, выдержавших и остающихся авторитетными в течение времени, то их развитие в рамках человеческой цивилизации исторически происходит по двум путям: техногенному и традиционному. Если первый путь развивается по принципу: человек–властелин природы, то второй ставит своей целью–органически вписываться в ее законы. Интересно, в связи с этим отметить, что великие мировоззренческие школы Древней Греции, влияние которых на современную научную мысль значительно и в настоящее время, без сомнения следует отнести ко второму пути цивилизации. Недавняя история позволяет сделать вывод, что техногенные школы, такие как мелиорация в Беларуси и освоение космического пространства, как примеры первого пути, ввергли человечество в значительные экологические катаклизмы. Поэтому истинные школы отличаются от мнимых, прежде всего адекватностью оценки последствий от внедрения научных идей, принципов и методов, которые должны быть основаны на соблюдении принципа чистоты помыслов. Этот принцип лежит в основе оценки рождающихся современных научно-педагогических школ.

В условиях частного вуза процесс возникновения НПШ может происходить значительно быстрее чем создание НПШ в государственных вузах. Это можно объяснить тем, что приоритетное научное направление развития частного вуза является базисом, на котором опытные штатные

исследователи, объединившись, могут стимулировать возникновение НПШ на основе оперативного инвестирования из средств учредителя.

Приведем описание научно – педагогических школ, функционирующих в Минском институте управления:

1. Научно-педагогическая школа **актуальных проблем формирования правового государства в Республике Беларусь**, руководителем которой является Валерий Гурьевич Тихиня – д.ю.н., профессор, член-корреспондент НАН Беларуси, Заслуженный юрист Республики Беларусь, автор 314 научных работ, из них 65 монографий, учебников и учебных пособий.

В рамках научно-педагогической школы, как научный консультант и руководитель, В.Г. Тихиня подготовил доктора юридических наук В.С. Каменкова – председателя Высшего Хозяйственного Суда Республики Беларусь и 19 кандидатов юридических наук: В.Г. Голованова (Министр юстиции Республики Беларусь), Б.С. Барингольца (Заместитель Министра по чрезвычайным ситуациям Республики Беларусь, генерал-майор внутренней службы) и др.

Профессор В.Г. Тихиня в Минском институте управления является заведующим кафедрой гражданского и государственного права. Он руководит фундаментальной научно-исследовательской темой «Формирование правового государства в Беларуси: состояние и перспективы». Исполнителями данной темы являются Н.Л. Бондаренко, к.ю.н., Л.М. Орлова, к.ю.н. и др.

По исследуемой теме опубликована монография «Тернистый путь к правовому государству», подготовлено и издано свыше 20 статей и тезисов научных докладов, сделанных на республиканских и международных конференциях. По учебной базовой дисциплине «Гражданский процесс» изданы учебники: «Гражданский процесс», «Международное частное право», «Основы права», опубликованы статьи: «Основные принципы формирования правового государства в Республике Беларусь», «Конституция Республики Беларусь и право на судебную защиту по судебным искам», УМК «Гражданский процесс» и др. Кроме того, издано 11 учебных пособий по другим учебным дисциплинам кафедры.

В.Г. Тихиня обеспечивает, как заместитель главного редактора, подготовку к публикации научных статей и материалов в научном журнале «Юридический журнал» издаваемом Минским институтом управления.

В.Г. Тихиня руководит в институте проблемным научно-методологическим семинаром по юридическому направлению, является замести-

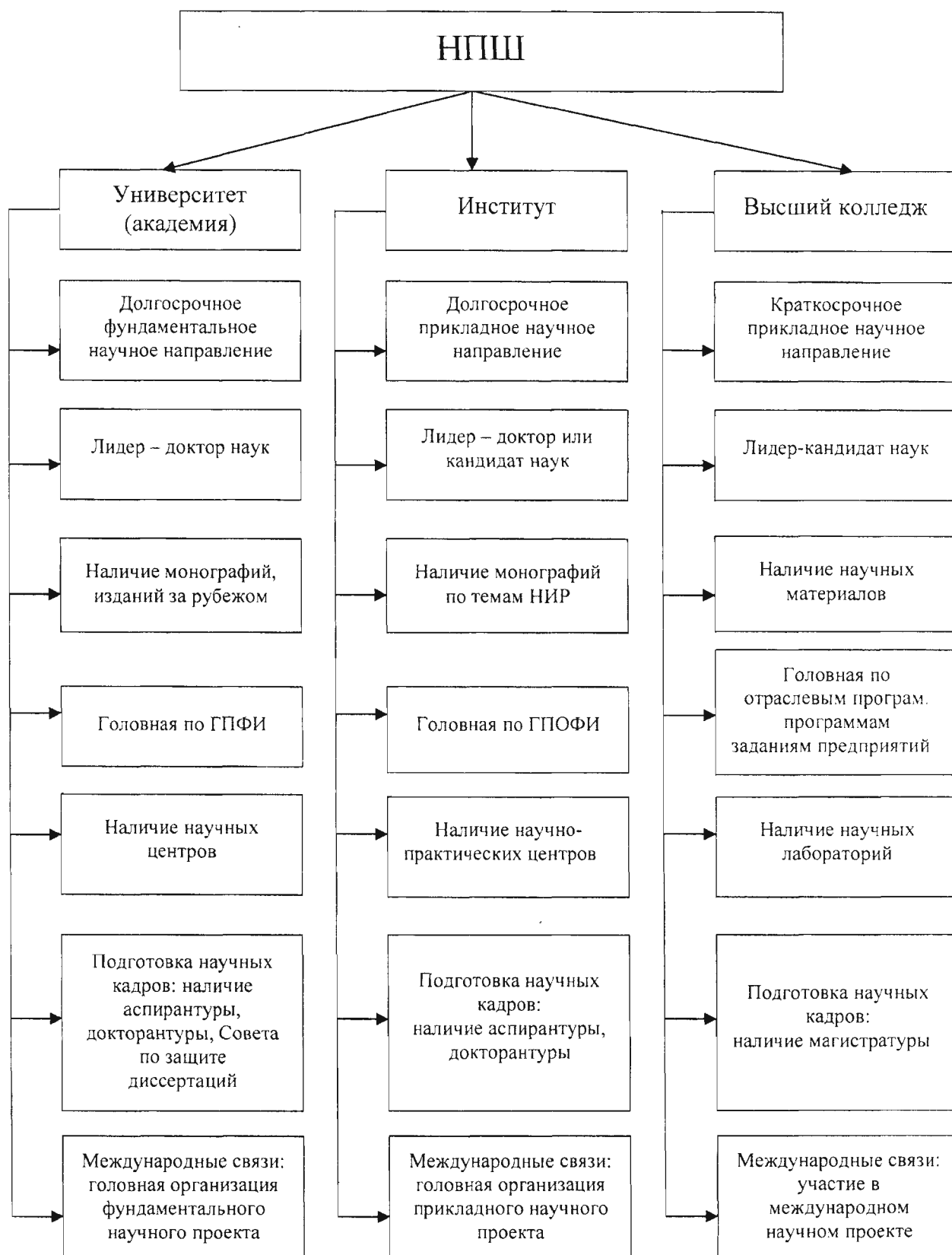


Рис. 1. Дифференциация научно-педагогической школы в высших учебных заведениях

телем Председателя Совета по защите диссертаций Белорусского государственного экономического университета.

В.Г. Тихиня работал Министром юстиции БССР, председателем Конституционного Суда Республики Беларусь, заместителем председателя ВАК Беларуси, он – академик трех отраслевых академий, в том числе Международной академии социальных и управленческих наук. Международный библиографический центр Кембриджа включил его в сборник «Живые легенды 2004 года», что свидетельствует о международном признании трудов этого ученого.

В 2004 г. под руководством В.Г. Тихини была защищена очередная кандидатская диссертация Л.А. Полещук по специальности 12.00.03. Доцент института Н.Л. Бондаренко начала работу над докторской диссертацией, по которой В.Г. Тихиня является научным консультантом.

II. Научно-педагогическая школа **гендерных проблем человека**, руководителем которой является профессор кафедры экономической теории и мировой экономики Зоя Максимовна Юк, д.э.н., профессор, автор свыше 200 научных трудов, в том числе трех монографий (Труд женщины и семья. Мн.: Беларусь 1975; Научно-технический прогресс и труд женщин. Мн.: Беларусь 1981; Женщина в трудовом коллективе. Мн.: Беларусь, 1992). З.М. Юк награждена Комитетом ВДНХ СССР серебряной медалью за внедрение научных результатов по исследуемым проблемам в практику хозяйствования предприятий, отраслей и регионов, она является «Отличником образования СССР» и «Отличником образования Республики Беларусь». З.М. Юк прошла обучение в Международной школе по гендерным исследованиям и получила сертификат специалиста по гендерным исследованиям № 46 (июль 1999 года).

З.М. Юк подготовила 8 кандидатов экономических наук, четыре соискателя продолжают исследование под ее руководством в данном направлении. Результаты исследований по гендерным проблемам доложены профессором З.М. Юк на тридцати международных научных конференциях, конгрессах, семинарах и десятках республиканских научно-практических конференциях. Результаты гендерных исследований были включены в первый национальный доклад по человеческому развитию, представленный Республикой Беларусь в ООН в 1995 году, разработчиком которого являлась З.М. Юк. По решению Представительства ООН в Республике Беларусь З.М. Юк являлась руководителем авторского коллектива и разработчиком Национального доклада «О положении жен-

щин и детей в Республике Беларусь», представленного в ЮНИСЕФ и ООН в 1998 году.

В рамках научно-педагогической школы открыт «Белорусский научно-исследовательский центр гендерных проблем» директором которого является З.М. Юк. Центр зарегистрирован в Министерстве юстиции Республики Беларусь и имеет юридический адрес Минского института управления. Главным содержанием работы центра является научная и образовательная деятельность. Результатом исследований центра явилась разработка новых учебных программ по спецкурсам: «Гендерные основы управления» – для экономических специальностей; «Гендерные основы управления» – для бакалавров юридического профиля; «Гендерный подход в научных исследованиях» – для аспирантов. Практически завершена работа над научным изданием «Человеческий потенциал в социальной рыночной системе: гендерный подход».

Показателями, подтверждающими деятельность научно-педагогической школы гендерных проблем человека, являются: единство результатов научных исследований и образовательного процесса, которое проявляется в разработанных учебных курсах и внедрении их в образовательный процесс; в тематике диссертационных работ аспирантов и соискателей, научных студенческих работ, перерастающих в курсовые работы, которые в последующем участвуют в республиканском конкурсе научных студенческих работ.

По направлению научно-педагогической школы коллективом центра совместно с ведущими учеными Института экономики НАН Беларуси ведется работа по фундаментальной теме: «Исследование человеческого потенциала и параметров его развития в гендерном измерении» (№ госрегистрации – 20031177 от 30.05.2003 г., научный руководитель д.э.н., профессор З.М. Юк). Научные исследования по гендерным проблемам человека, выполняемые под руководством З.М. Юк, имеют международное признание. З.М. Юк занесена Лондонским биографическим центром в энциклопедию выдающихся женщин планеты «Женщина – 2002».

III. Научно-педагогическая школа **проблем инновационного развития национальной системы высшего образования** руководителем которой является один из авторов данной статьи, ректор Минского института управления Николай Васильевич Суша, д.э.н., профессор, автор свыше 60 научных работ (из них 4 монографий), соавтор учебного пособия с грифом МО РБ.

Под руководством Н.В. Суша в 2004 году была защищена кандидатская диссертация по специальности 08.00.01 выпускником аспирантуры МИУ Е.Л. Герасимовым; а кандидатская диссертация Б.А. Гедрановича принята к защите на специализированном Совете в Академии Управления при Президенте Республики Беларусь.

Научно-педагогической школой проводится исследование по фундаментальной теме «Разработка основных направлений инновационного развития национальной системы высшего образования» на период с 2002 по 2005 годы в рамках Государственной программы фундаментальных исследований: «Национальная экономика и стратегия ее развития» на период с 2001 по 2005 годы. Научное руководство этой программой осуществляет Институт экономики НАН Беларуси (директор, академик НАН Беларуси П.Г. Никитенко). Научным руководителем темы исследования института утвержден Н.В. Суша. Исследовательская работа выполняется ведущими учеными МИУ совместно с учеными Института экономики НАН Беларуси.

О международном признании результатов научных исследований, связанных с проблема-

ми управления инновациями в системе высшего образования, которые проводит д.э.н., профессор Н.В. Суша, свидетельствуют доклады, сделанные на международных конференциях, опубликованные статьи в зарубежных научных изданиях, участие в программных оргкомитетах международных научно-практических конференциях, заключение договоров о научном сотрудничестве в области исследуемого научного направления с 20 зарубежными университетами: США, Великобритании, Республики Корея, Республики Польша, Итальянской Республики и др.

Следовательно, проведение НПШ Минского института управления фундаментальных и прикладных исследований по указанным приоритетным научным направлениям, нацеленным на получение и применение новых знаний, является основой повышения эффективности подготовки квалифицированных специалистов и научно-педагогических кадров высшей квалификации.

Все вышеизложенное позволяет сделать вывод, что НПШ МИУ соответствуют определению, введенному нами ранее [2].

Литература

1. Система стандартов в сфере образования. Система оценки соответствия. Порядок представления статусов высшим учебным заведениям, утвержден Постановлением Министерства образования Республики Беларусь №16 от 28.02.2001 по согласованию с Советом Министров Республики Беларусь.
2. Суша Н.В., Хацкевич Г.А. Научно-педагогическая школа: понятие и квалификационные признаки // Высшая школа. №6. 2004. С.52 – 55.
3. Основы педагогики: учебное пособие / А.И. Жук, И.И. Казимирская, О.Л. Жук, Е.А. Коновальчик; Под общ. ред. А.И. Жука. – Мн.: Аверсэв, 2003. – 349 с.
4. Hendry D.F. (1980) Econometrics–Alchemy or Science? // *Economica*. V. 47. № 4. P. 387–406.