

Еўрапейскі досвед барацьбы са зьбядненнем насельніцтва ва ўмовах эканамічнага крызісу 2008–2009 гадоў

Частка 2. Доўгатэрміновая выніковасць барацьбы са зьбядненнем насельніцтва ў краінах Еўрапейскага саюза ў крызісны час

*European experience of fighting impoverishment of people during economic crisis of 2008–2009
Part 2. Long-time effectiveness of fight against impoverishment of people in the European Union states
in crisis time*

Пятроў-Рудакоўскі Антон Пятровіч, кандыдат эканамічных навук, старшы выкладчык кафедры эканомікі АПК, сферы паслуг і статыстыкі Беларускага гандлёва-эканамічнага ўніверсітэта спажывецкай кааперацыі

Piatrou-Rudakouski Anton, PhD in Economic sciences, senior lecturer of the Department of agro-industrial and services economy and statistics of Belarusian Trade and Economics University of consumer cooperatives
e-mail: antonaap@tut.by

Аннотация

Эканамічны крызіс 2008–2009 гадоў закрануў усе краіны, у тым ліку тыя, якія маюць гэтак званую развітую рынковую эканоміку. Адным з наступстваў з'явілася пагаршэнне сацыяльнай абароненасці жыхароў еўрапейскіх дзяржаў, што непазбежна вяло да зьбяднення насельніцтва. Таму ўрады гэтых краін распрацавалі і ўкаранілі шэраг захадаў, накіраваных на барацьбу са зьбядненнем. Асаблівасці іх выкарыстання могуць быць цікавымі для эканомікі і сацыяльнай палітыкі Беларусі.

Ключевые слова: крызіс, сацыяльная абарона, зьбядненне, беспрацоўе, трансферт, падтрымка даходаў.

Abstract

The economic crisis of 2008–2009 affected all the countries including ones with so-called developed market economy. One of its consequences is a downgrade of social protection of European states people, what inevitably leads to their poverty. That's why the governments of these countries had elaborated and had introduced a lot of measures to combat the impoverishment of people. The features of their use can be interesting for economy and social domain of Belarus.

Keywords: crisis, social protection, impoverishment, unemployment, transfer, maintenance of revenues.

Поступила в редакцию / Received: 15.08.2016

Web: <http://elibrary.miu.by/journals!/item.eiup/issue.48/article.15.html>

Пачатак артыкула ў папярэднім нумары

Шэраг разгледжаных захадаў меў розны эффект і наступствы ў краінах, якія абралі тую ці іншую мадэль сацыяльнай абароны. Прыведзены вышэй аналіз уключаў пяць краін – тыповых прадстаўнікоў згаданых мадэлей сацыяльнай абароны: Вялікабрытанію, Францыю, Германію, Швецыю, Іспанію, а таксама ў цэлым Еўрапейскі саюз складам у 15 краін (у межах першых ягонных пашырэнняў). Аднак трэба ўлічыць, што палітыка вядучых краін Еўрапейскага саюза рэалізуецца ў кантэксце ягонага агульнага складу, які ў час крызісу 2008–2009 гадоў налічваў ужо 27 краін. І кожная з іх, праводзячы сацыяльную палітыку са сваімі адметнасцямі, у цэлым прымае захады, узгодненыя з агульнаеўрапейскім кіраўніцтвам і адпавядаючыя той ці іншай з дзеючых мадэляў сацыяльнай абароны. Таму ўяўляецца мэтазгодным не толькі прааналізаваць выніковасць барацьбы са зьбядненнем ў згаданых вышэй краінах, але і ўлічыць дынаміку рызыкі зьбяднення ў іншых дзяржавах Еўрапейскага саюза. Асобным пунктам трэба разгледзець усходнееўрапейскія краіны, якія далучыліся да Еўрапейскага саюза значна пазней, а таксама Грэцыю, бо іхні досвед можа быць цікавым для экано-

мікі Беларусі, улічваючы падабенства зыходных ўмоваў развіцця постсацыялістычных эканомік.

Калі ў першы час крызісу еўрапейскія ўрады амаль адзінадушна шукалі шляхі рэалізацыі мер па змяншэнні ягонага сацыяльнага уздзеяння (нягледзячы на розныя ступені праяўлення), то потым гэтага адзінства дзеянняў ужо практычна не было. На падставе скарачэння бюджэтных дэфіцытаў часовыя меры, прынятыя першапачаткова, больш не ўзнаўляліся. Некаторыя мэтавыя сацыяльныя выгады, накіраваныя ў першую чаргу на самыя ўразлівыя катэгорыі, выразна вызначаны ў планах жорсткай эканоміі, што прынятыя ў многіх еўрапейскіх краінах [1]. Гэты разварот узяў сур'ёзную на той час праблему з пункту гледжання барацьбы з беднасцю. У сапраўднасці наступствы крызісу не былі зменшаны, рост беспрацоўя доўгі час быў далёк ад зніжэння ў большасці краінаў. Усё больш і больш беспрацоўных апынуліся ў рэжыме садзейнічання і за кошт гэтага факта атрымлівалі меншыя кампенсацыі. Дынаміку беспрацоўя ў большасці краін Еўрапейскага саюза можна прааналізаваць пры дапамозе інфармацыі табліцы 1.

Табліца – Дынаміка ўзроўню беспрацоўя за перыяд 2007–2015 гг. (у працэнтах да эканамічна актыўнага насельніцтва)

Краіны	Гады								
	2007	2008	2009	2010	2011	2012	2013	2014	2015
Еўрапейскі саюз (27 краін)	7,2	7,0	9,0	9,6	9,6	10,4	10,8	10,2	9,4
Францыя	8,0	7,4	9,1	9,3	9,2	9,8	10,3	10,3	10,4
Германія	8,5	7,4	7,6	7,0	5,8	5,4	5,2	5,0	4,6
Вялікабрытанія	5,3	5,6	7,6	7,8	8,1	7,9	7,6	6,1	5,3
Нідэрланды	4,2	3,7	4,4	5,0	5,0	5,8	7,3	7,4	6,9
Бельгія	7,5	7,0	7,9	8,3	7,2	7,6	8,4	8,5	8,5
Аўстрыя	4,9	4,1	5,3	4,8	4,6	4,9	5,4	5,6	5,7
Італія	6,1	6,7	7,7	8,4	8,4	10,7	12,1	12,7	11,9
Іспанія	8,2	11,3	17,9	19,9	21,4	24,8	26,1	24,5	22,1
Партугалія	9,1	8,8	10,7	12,0	12,9	15,8	16,4	14,1	12,6
Данія	3,8	3,4	6,0	7,5	7,6	7,5	7,0	6,6	6,2
Фінляндыя	6,9	6,4	8,2	8,4	7,8	7,7	8,2	8,7	9,4
Нарвегія	2,5	2,5	3,2	3,6	3,3	3,2	3,5	3,5	4,4
Швецыя	6,1	6,2	8,3	8,6	7,8	8,0	8,0	7,9	7,4
Чэхія	5,3	4,4	6,7	7,3	6,7	7,0	7,0	6,1	5,1
Польшча	9,6	7,1	8,1	9,7	9,7	10,1	10,3	9,0	7,5
Балгарыя	6,9	5,6	6,8	10,3	11,3	12,3	13,0	11,4	9,2
Літва	4,3	5,8	13,8	17,8	15,4	13,4	11,8	10,7	9,1
Латвія	6,1	7,7	17,5	19,5	16,2	15,0	11,9	10,8	9,9
Эстонія	4,6	5,5	13,5	16,7	12,3	10,0	8,6	7,4	6,2
Грэцыя	8,4	7,8	9,6	12,7	17,9	24,5	27,5	26,5	24,9
Для даведкі									
ЗША	4,6	5,8	9,3	9,6	8,9	8,1	7,4	6,2	5,3
Японія	3,8	4,0	5,1	5,0	4,6	4,3	4,0	3,6	3,4

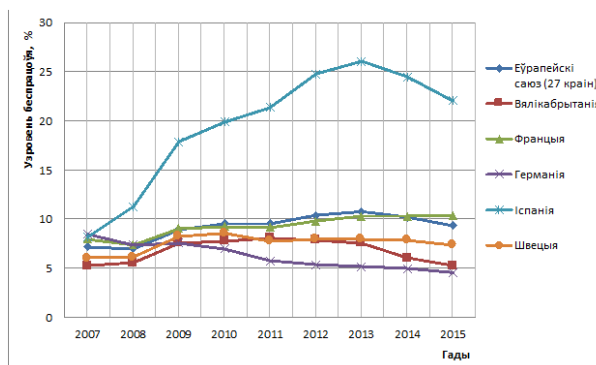
Крыніца: [2]

Адметнасць узроўню беспрацоўя як эканамічнага паказчыка заключана ў тым, што яго адначасова можна разглядаць і як прычыну пагаршэння ўмоваў жыцця насельніцтва (бо адсутнасць працы звычайна паніжае ўзровень наяўных даходаў насельніцтва, нягледзечы на шчодрасць сацыяльнай дапамогі ў асобных краінах), і як следства гэтага пагаршэння (сацыяльныя бяспадзкі ў жыцці грамадзян, якімі адметныя часы эканамічных крызісаў, звычайна даходзяць да сваёй пераадфінальнай стадыі – страты працы, у выніку чаго ўзровень беспрацоўя з'яўляецца індикатарам крызісных з'яў). Што датычыць зьбяднення насельніцтва, то ў адносінах да яго беспрацоўе трэба разглядаць як прычыну.

З лічбаў табліцы 1 вынікае, што многія краіны Еўрапейскага саюза спазналі ўздым беспрацоўя у 2008–2009 гадах. Увогуле ў Еўропе адзначаецца больш высокі ўзровень беспрацоўя ў гэтыя гады, чым, напрыклад, у ЗША і Японіі, хаця і ў гэтых краінах на той час адзначана найбольшае значэнне гэтага паказчыка, што падцвярджае глабальны характар крызісу і значнасць яго сацыяльных наступстваў нават у эканамічна развітых краінах. Дынаміка беспрацоўя ў такіх краінах, як Вялікабрытанія, Францыя, Германія, Швецыя і Іспанія, прыведзена на малюнку 1.

На малюнку 1 можна ўбачыць, што са згаданых краінаў толькі Германія і Вялікабрытанія ў доўгатэрміновай перспектыве змаглі вярнуцца да дакрызісных узроўняў беспрацоўя, прычым у Германіі ў апошнія гады гэты паказчык набыў мінімальнае значэнне. Адметнасцю Іспаніі з'явілася тое, што там рэкорднага ўзроўню дасягнула беспрацоўе ў паслякрызісных гады.

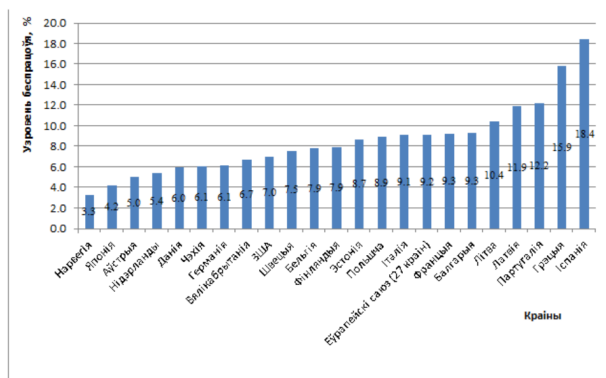
Ранжыраванне краін Еўрапейскага саюза па ўзроўні беспрацоўя прыведзена на адпаведнай дыяграме на малюнку 2. Узровень беспрацоўя вылічаны як сярэдняя



Малюнак 1 – Дынаміка беспрацоўя ў Еўрапейскім саюзе і яго асобных краінах у 2007–2015 гг.

(геаметрычная) велічыня па шматгадовых дадзеных за 2007–2015 гады (табліца 1).

На малюнку 2 можна ўбачыць, што ў доўгатэрміновым перыядзе, які ахоплівае і дакрызісныя, і паслякрызісныя гады, найбольш высокі ўзровень беспрацоўя адзначаецца ў Іспаніі, а таксама ў Грэцыі, Партугаліі, Літве, Латвіі і Балгарыі. Здавалася бы, што гэтую сітуацыю можна разглядаць як адну з хібаў міжземнаморскай сістэмы сацыяльнай абароны, але ў Італіі гэты паказчык значна ніжэйшы. Тым больш, як бачым на малюнку 2, прадстаўнікі кантынентальнай мадэлі – Нідэрланды, Германія, Францыя, Бельгія – займаюць зусім розныя пазіцыі ў гэтым ранжыры. Гэтак жа, як і прадстаўнікі скандынаўскай мадэлі, маюць адрозныя паказчыкі ўзроўню беспрацоўя: у Нарвегіі ён адзін з найніжэйшых і складае 3,3 %, а ў Фінляндыі – ужо 7,9 %. Таму паказчык узроўню беспрацоўя варта разглядаць не як



Малюнок 2 – Сярэднешматгадовыя ўзроўні беспрацоўя у краінах Еўрапейскага саюза

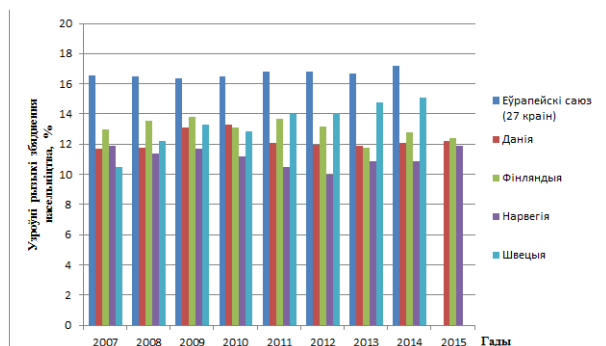
вымяральнік эфектыўнасці той ці іншай сістэмы сацыяльнай абароны, а як адну з перадумоваў да збыднення насельніцтва.

Больш адназначныя высновы аб выніковасці сацыяльнай палітыкі і барацьбы ўрадаў са збыдненем насельніцтва можна зрабіць пры дапамозе паказчыка, які мае інтэгральны і абагульняючы характар. Такім паказчыкам можна лічыць *ўзровень рызыкі збыднення насельніцтва*.

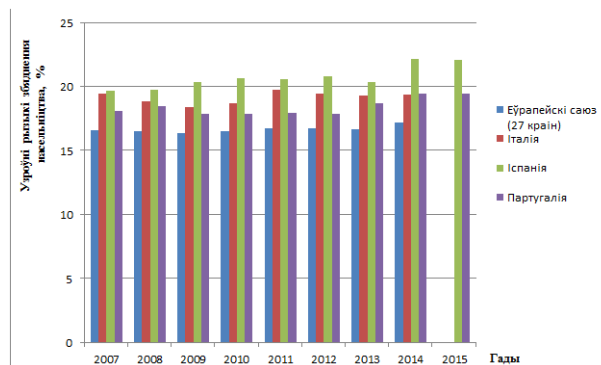
Згодна метадыцы службы «Еўрастат», згаданы паказчык уяўляе долю жыхароў, якія маюць наяўны даход, ніжэйшы за парог рызыкі беднасці, што вызначаецца як 60% ад медыянага значэння наяўнага даходу насельніцтва, разлічанага на нацыянальным узроўні (пасля атрымання сацыяльных трансфертаў) [3].

Пры гэтым размова не ідзе аб паказчыку заможнасці ці беднасці. Ён мае на мэце параўнаць частку насельніцтва з больш нізкімі даходамі з той часткай, у якой даходы больш высокія. Такім чынам, гэты паказчык непасрэдна не сведчыць аб ніжэйшым узроўні жыцця ў дадзенай краіне. Ягоная дынаміка ў 2007–2015 гадах прыведзена ў табліцы 2.

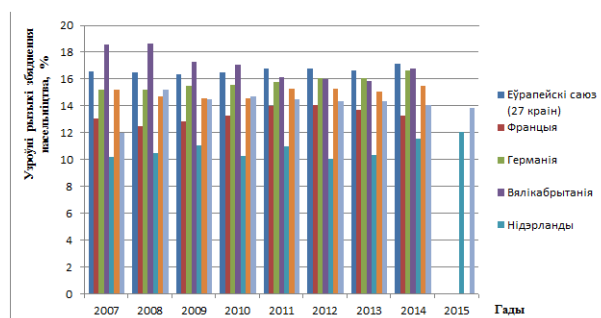
Размеркаванне краінаў-прадстаўнікоў кантынентальнай, ліберальнай, паўночнай і міжземнаморскай мадэляў сацыяльнай абароны, а таксама новых краінаў Еўрапейскага саюза (асабліва іхняй сацыяльнай абароны ў гэтым даследванні не прыводзіліся, гэтыя краіны тут згадваюцца для параўнання) можна прасачыць пры дапамозе малюнкаў 3–6.



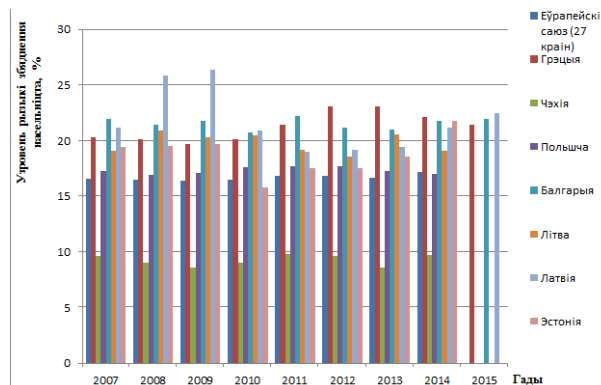
Малюнок 3 – Размеркаванне краінаў скандынаўскай мадэлі сацыяльнай абароны па ўзроўні рызыкі збыднення



Малюнок 4 – Размеркаванне краінаў міжземнаморскай мадэлі сацыяльнай абароны па ўзроўні рызыкі збыднення



Малюнок 5 – Размеркаванне краінаў кантынентальнай і ліберальнай мадэляў сацыяльнай абароны па ўзроўні рызыкі збыднення



Малюнок 6 – Размеркаванне новых краінаў Еўрапейскага Саюза і Грэцыі па ўзроўні рызыкі збыднення

На дыяграмах з гэтых малюнкаў можна ўбачыць, што краіны скандынаўскай мадэлі маюць устойлівае значэнне дадзенага паказчыка, які істотна не змяняўся падчас крызіса 2008–2009 гадоў, а нязначны яго рост назіраецца ў гэтых краінах у наступныя гады, што можна патлумачыць, па-першае, аддаленымі наступствамі крызіса, а па-другое – паўторнымі крызіснымі з’явамі ў сусветнай эканоміцы 2013–2014 гадоў, якія мелі іншую прыроду, але не маглі не адбіцца адмоўна на сацыяльнай сферы. Але за ўсё аналізуемы перыяд скандынаўскія краіны дэманструюць узровень рызыкі збыд-

Табліца – Узровень рызык зьбяднення насельніцтва ў 2007–2015 гадах, %

Краіны	Гады								
	2007	2008	2009	2010	2011	2012	2013	2014	2015
Еўрапейскі саюз (27 краін)	16,6	16,5	16,4	16,5	16,8	16,8	16,7	17,2	–
Францыя	13,1	12,5	12,9	13,3	14,0	14,1	13,7	13,3	–
Германія	15,2	15,2	15,5	15,6	15,8	16,1	16,1	16,7	–
Вялікабрытанія	18,6	18,7	17,3	17,1	16,2	16,0	15,9	16,8	–
Нідэрланды	10,2	10,5	11,1	10,3	11,0	10,1	10,4	11,6	12,1
Бельгія	15,2	14,7	14,6	14,6	15,3	15,3	15,1	15,5	–
Аўстрыя	12,0	15,2	14,5	14,7	14,5	14,4	14,4	14,1	13,9
Італія	19,5	18,9	18,4	18,7	19,8	19,5	19,3	19,4	–
Іспанія	19,7	19,8	20,4	20,7	20,6	20,8	20,4	22,2	22,1
Партугалія	18,1	18,5	17,9	17,9	18,0	17,9	18,7	19,5	19,5
Данія	11,7	11,8	13,1	13,3	12,1	12,0	11,9	12,1	12,2
Фінляндыя	13,0	13,6	13,8	13,1	13,7	13,2	11,8	12,8	12,4
Нарвегія	11,9	11,4	11,7	11,2	10,5	10,0	10,9	10,9	11,9
Швецыя	10,5	12,2	13,3	12,9	14,0	14,1	14,8	15,1	–
Грэцыя	20,3	20,1	19,7	20,1	21,4	23,1	23,1	22,1	21,4
Чэхія	9,6	9,0	8,6	9,0	9,8	9,6	8,6	9,7	–
Польшча	17,3	16,9	17,1	17,6	17,7	17,7	17,3	17,0	–
Балгарыя	22,0	21,4	21,8	20,7	22,2	21,2	21,0	21,8	22,0
Літва	19,1	20,9	20,3	20,5	19,2	18,6	20,6	19,1	–
Латвія	21,2	25,9	26,4	20,9	19,0	19,2	19,4	21,2	22,5
Эстонія	19,4	19,5	19,7	15,8	17,5	17,5	18,6	21,8	–

Крыніца: [4]

нення ніжэйшы, чым склаўся ў сярэднім па Еўрапейскім саюзе.

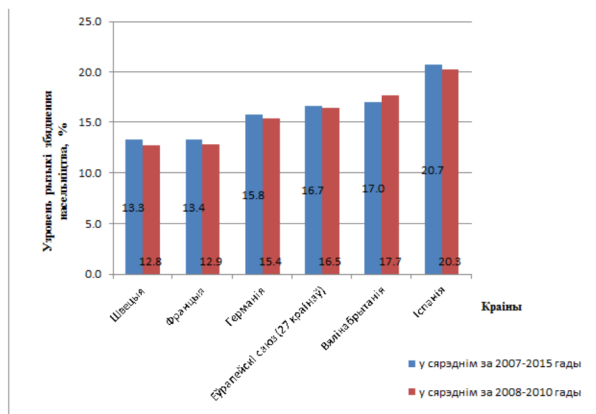
Адваротная тэндэнцыя назіраецца пры аналізе гэтага паказчыка па краінах міжземнаморскай мадэлі. Там ягонае значэнне істотна перавышае сярэднеёрапейскі ўзровень і мае заўважную тэндэнцыю да росту (гэта датычыць асабліва Іспаніі).

Традыцыйныя краіны-члены Еўрапейскага саюза значна адрозніваюцца па ўзроўні рызык зьбяднення. Сярод іх ніжэйшае ягонае значэнне адзначана ў Нідэрландах, дзе ў 2010 годзе гэты паказчык нават знізіўся. Найбольшая рызыка зьбяднення насельніцтва адзначаецца ў Вялікабрытаніі, прычым у перадкрызісныя гады (2007–2008) яна значна пераўзыходзіць сярэднеёрапейскі ўзровень. У наступны перыяд паказчык знізіўся прыкладна да еўрапейскага значэння, але гэтак жа, як і ў Германіі, трымаецца на самым высокім узроўні сярод краінаў дадзенай групы.

Сярод новых краінаў Еўрапейскага саюза, а таксама ў Грэцыі (па аб'ектыўных прычынах далучанай да гэтай групы краінаў) адзначаецца больш высокая рызыка зьбяднення, і гэтая тэндэнцыя мае ўстойлівы характар. Выключэннем з'яўляецца Чэхія, дзе гэты паказчык самы ніжэйшы сярод еўрапейскіх краінаў.

Абагульняючую ацэнку размеркавання краінаў Еўрапейскага саюза па паказчыку ўзроўню рызык зьбяднення можна зрабіць шляхам ранжыравання. Для гэтага неабходна разлічыць сярэднешматковае значэнне дадзенага паказчыка за аналізуемы перыяд па інфармацыі табліцы 2 (з выкарыстаннем сярэдняй геаметрычнай). Інфармацыя па пяці краінах прыведзена на малюнку 7.

Можна ўбачыць, што сярэднія значэнні паказчыка рызык зьбяднення прыведзены ў разліку як у крызісныя гады, так і ў перыяд, які ахопліваў дакрызісны і пасткрызісны час (2007–2015 гады). Па чатырох краінах з пяці (апрэч Вялікабрытаніі), а таксама па ўсім Еўрапей-

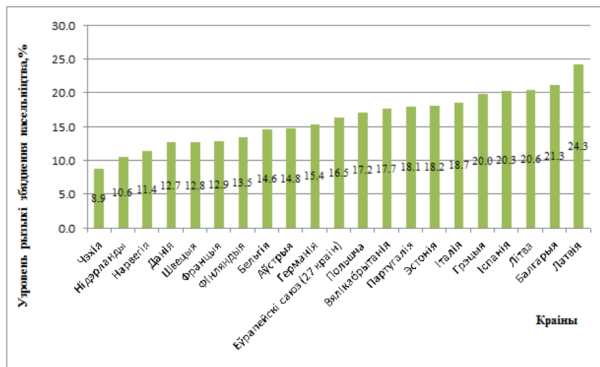


Малюнак 7– Размеркаванне пяці краін Еўрапейскага саюза па ўзрастанні ўзроўню рызык зьбяднення насельніцтва

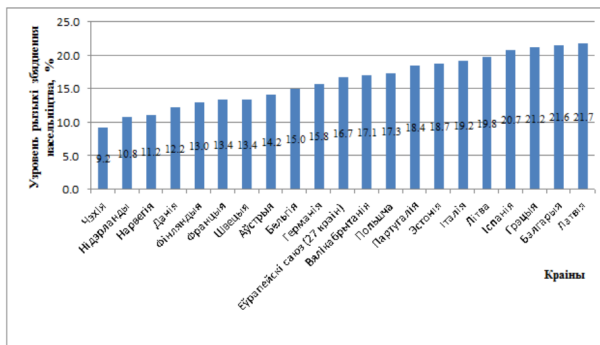
скім саюзе назіраецца тэндэнцыя некаторага перавышэння ўзроўню рызык зьбяднення ў доўгатэрміновым перыядзе над гэтай рызыкай непасрэдна ў крызісныя гады. Гэта сведчыць аб тым, што захадзі па рэагаванні на крызісныя з'явы ў Швецыі, Францыі, Германіі і Іспаніі з пункту гледжання сацыяльнай абароны былі сваечасовыя і эфектыўныя. Пры гэтым нельга блытаць сутнасць і ролю такіх паказчыкаў, як узровень беднасці насельніцтва і ўзровень рызык зьбяднення. Узровень беднасці насельніцтва непазбежна павышаецца ў час крызісу і мае статычны характар, гэта значыць, што ён канстатуе той стан, які склаўся зараз пад уплывам тых ці іншых фактараў. А ўзровень рызык зьбяднення, паказчык, на базе якога тут і праведзена ацэнка выніковасці захадаў па барацьбе са зьбядненнем, мае дынамічны характар і дазваляе ацаніць перспектыву. Такім чынам, з інфармацыі малюнка 7 можна зрабіць выснову аб тым, што хаця ў пазакрызісныя часы ўзровень беднасці, магчыма, і паніжаецца, узрастае ўз-

ровень рызыкi збяднення. Відавочна, што гэта звязана са скарачэннем сацыяльнай падтрымкі насельніцтва, калі асноўныя праявы крызісу пераможаныя.

Аналагічным чынам варта прааналізаваць сітуацыю па больш шырокім пераліку краінаў Еўрапейскага саюза. Ранжыраванне васемнаццаці краінаў, зробленае пры дапамозе інфармацыі з табліцы 2, прыведзена на малюнках 8 і 9.



Малюнак 8 – Размеркаванне васемнаццаці краін Еўрапейскага саюза па ўзрастанні ўзроўню рызыкi збяднення насельніцтва (у сярэднім за 2008–2010 гады)



Малюнак 9 – Размеркаванне васемнаццаці краін Еўрапейскага саюза па ўзрастанні ўзроўню рызыкi збяднення насельніцтва (у сярэднім за 2007–2015 гады)

Такім чынам, можна ўбачыць, што як у час крызіса, так і ў доўгатэрміновым перыядзе найбольшай рызыкай збяднення былі адметныя такія краіны, як Грэцыя, Іспанія, Літва, Балгарыя і Латвія. Пры гэтым найбольшае значэнне гэтага паказчыка (24,3 %) адзначана ў Латвіі ў гады крызіса. Гэта можа сведчыць аб тым, што сістэма сацыяльнай абароны гэтых краінаў недастаткова падрыхтавана да крызісных з'яваў і іх ўплыву на эканоміку і сацыяльнае развіццё. Таксама відавочны істотны разрыў па значэнні ўзроўню рызыкi збяднення паміж краінамі – лідэрамі Еўрапейскага саюза і ягонымі новымі членамі. Найбольш эфектыўнай сістэмай барацьбы са збядненнем насельніцтва і сацыяльнай палітыкай у цэлым у доўгатэрміновым перыядзе можна прызнаць краіны са скандынаўскай мадэлю сацыяльнай абароны, хаця і яны саступаюць Чэхіі па значэнні аналізуемага паказчыка.

Высновы

Нягледзячы на тое, што зыходныя ўмовы ў краінах Еўрапейскага саюза адрозніваліся і іх сацыяльная абарона грунтавалася на розных мадэлях, у большасці выпадкаў урады здолелі перашкодзіць рэзкаму збядненню і пагаршэнню жыцця насельніцтва, хаця ў межах кожнай мадэлі вынікі па розных краінах могуць значна адрознівацца. Таму ў кантэксце дадзенага даследвання, маючага на мэце вывучэнне замежнага досведу, варта ўстрымацца ад адназначных высноў аб большай ці меншай эфектыўнасці той ці іншай з іх.

Асаблівая ўвага пытанню беспрацоўя звязана з тым, што яно нясе вялікую пагрозу збяднення насельніцтва, бо адным з галоўных відаў першасных даходаў з'яўляюцца менавіта працоўныя даходы (заробкі). Таму, безумоўна, усе захады, накіраваныя супраць збяднення насельніцтва, павінны абавязкова ўключаць і барацьбу з беспрацоўем, і заахвочванне насельніцтва да пошуку працы, а суб'ектаў гаспадарання – да стварэння новых працоўных месцаў. Пры гэтым важна адзначыць, што адмоўная дынаміка паказчыка ўзроўню беспрацоўя не заўсёды сведчыць аб збядненні насельніцтва, таму што развіцця і дасканалыя сістэмы сацыяльнай абароны могуць дапамагаць падтрымліваць годны ўзровень жыцця тым, хто страціў працу на больш-менш працяглы перыяд. Толькі аналіз змянення ўзроўню беспрацоўя ў доўгатэрміновай перспектыве можа прывесці да больш адназначных высноў. Таму важным уяўляецца аналіз паказчыка ўзроўню рызыкi збяднення насельніцтва, які дазваляе адначасова ацаніць і наступствы крызісу, і узровень жыцця, чакаемы ў перспектыве.

Аднак аналіз доўгатэрміновых наступстваў крызісу 2008–2009 гадоў мае свае хібы. Яны грунтуцца на тым, што ў асобных краінах Еўропы дадаліся наступствы новых крызісных з'яў, набыўшыя новы падмурак, заснаваны на палітычных і гепалітычных канфрантацыях, у якія ўцягнутыя краіны не толькі заходняй, але і ўсходняй Еўропы, якія зноў праявіліся цягам 2011–2014 гадоў. Хаця яны і мелі больш лакальны характар, але значна паўплывалі на агульнаеўрапейскую эканоміку. Таму цяжка адмежаваць адмоўныя наступствы крызісу 2008–2009 гадоў ад тых, якія надышлі пазней.

Вывучэнне замежнага досведу ўяўляецца важным пры распрацоўцы напрамкаў абнаўлення сістэмы сацыяльнай абароны насельніцтва Беларусі. З прааналізаваных захадаў для беларускай эканомікі прыняцова новым з'яўляецца страхаванне ад беспрацоўя. Хаця ў замежнай практыцы гэты від страхавання існуе ўжо даўно, ў Беларусі распрацоўка нарматыўнай базы для яго яшчэ толькі пачалася, але адпаведныя навуковыя даследванні праводзяцца айчыннымі навукоўцамі ўжо працяглы час. Таксама вельмі значным бачыцца досвед па барацьбе са збядненнем праз падатковую сістэму шляхам кропкавага прадастаўлення падатковых зніжкаў і крэдытаў найменш забяспечаным грамадзянам з нізкааплачываемай працай. І, зразумела, досвед у гэтак званай палітыцы актывізацыі мае быць узятым на ўзбраенне. Бо толькі пераход ад пасіўных (спадзяванне на сацыяльныя трансферты ад дзяржавы) да пераважна актыўных дзеянняў з боку грамадзяніна (пошук працы, перападрахтоўка, самазанятасць, імкненне не толькі

захаваць, але і павысіць уласны даход) і з боку дзяржавы (стварэнне адпаведных інстытуцыйных умоваў, садзейнічанне ператоку кадраў) гарантуе як маральную і эканамічную падрыхтаванасць да будучых крызісных з'яў, так і павышэнне дабрабыту насельніцтва, а з ім – і перадумовы да развіцця эканомікі.

Список литературы

- [1] Françon, B. Les politiques de lutte contre la pauvreté face à la crise : une perspective européenne / B. Françon, M. Guergoat-Larivière // Cahiers français : Les politiques économiques à l'épreuve de la crise. – 2010. – No. 359. – P. 47–51.
- [2] Chômage par sexe et âge – moyennes annuelles [Electronic resource] // Eurostat. Base de données. – Mode of access: http://appsso.eurostat.ec.europa.eu/nui/show.do?dataset=une_rt_a&lang=fr. – Date of access: 10.08.2016.
- [3] Taux de risque de pauvreté [Electronic resource] // Eurostat. Base de données. – Mode of access: <http://ec.europa.eu/eurostat/web/products-datasets/-/tespm010>. – Date of access: 10.08.2016.
- [4] Taux de risque de pauvreté [Electronic resource] // Eurostat. Base de données. – Mode of access: <http://ec.europa.eu/eurostat/tgm/table.do?tab=table&init=1&language=fr&pcode=tespm010&plugin=1>. – Date of access : 10.08.2016.