

Трудовые ресурсы России и Беларуси: к проблеме обеспеченности

Human resources of Russia and Belarus: to procurement problem

Соловьева Татьяна Сергеевна, младший научный сотрудник Института социально-экономического развития территорий Российской академии наук

Soloviova Tatyana, junior researcher of Science Institute of Socio-economic Development of Territories of Russian Academy of Sciences

e-mail: sonnnata@bk.ru

Попов Андрей Васильевич, младший научный сотрудник Института социально-экономического развития территорий Российской академии наук

Popov Andrei, junior researcher of Science Institute of Socio-economic Development of Territories of Russian Academy of Sciences

e-mail: ai.popov@yahoo.com

Аннотация

В статье обозначена проблема обеспеченности России и Беларуси трудовыми ресурсами. Проанализирован количественный состав трудовых ресурсов, представлены фактические и прогнозные показатели по рассматриваемым странам. Особое внимание уделено сравнительному анализу динамики уровня экономической активности населения, в том числе в половозрастном разрезе. Выявлено, что в ближайшей перспективе перед экономиками Российской Федерации и Республики Беларусь более остро встанет проблема дефицита рабочей силы, которую невозможно будет решить только за счет мер демографической политики. В связи с этим рассмотрены основные направления повышения экономической активности населения, реализуемые на государственном уровне. Определено, что в этих условиях особую значимость приобретет сотрудничество России и Беларуси по вопросам трудовой миграции в рамках Союзного государства.

Ключевые слова: население, экономическая активность, трудовые ресурсы, старение населения, союзное государство.

Abstract

The article brings out the problem of labor force availability in Russia and Belarus. It presents qualitative analysis of actual and forecasted values of indicators in the studied countries. Special focus is on comparative analysis of labor force participation trends in view of gender and age. The article reveals that in the coming years the economies of Russia and Belarus are to face more pressing problem of labor force scarcity, which is unsolvable only by means of demographic policy measures. Concerning this the authors review the major directions of national policy concerning increasing labor force participation rate. It is revealed that under these conditions international cooperation on the issues of labor migration within the Union State of Russia and Belarus becomes increasingly important.

Keywords: population, labor force participation, labor force, population ageing, Union State.

Поступила в редакцию / Received: 01.04.2015

Web: <http://elibrary.miu.by/journals/item.eiup/issue.43/article.10.html>

Введение

В настоящее время в программных документах Российской Федерации и Республики Беларусь основным направлением развития государств является переход к инновационной, социально ориентированной (Концепция социально-экономического развития Российской Федерации на период до 2020 года [1]) и устойчивой социально ориентированной рыночной (Национальная стратегия устойчивого социально-экономического развития Республики Беларусь до 2020 года [2]) высокоэффективной экономике, основанной на знаниях и инновациях (Проект Национальной стратегии устойчивого социально-экономического развития Республики Беларусь до 2030 года [3]).

Очевидно, что достижение целей, обозначенных в национальных стратегических нормативно-правовых актах, невозможно без рационального использова-

ния, воспроизводства и развития человеческих ресурсов, что относится к числу основных приоритетов социально-экономической политики на всех уровнях управления.

В современной экономике человек является основным элементом производительных сил, активным участником и фактором производственного процесса. Количественные характеристики трудовых ресурсов непосредственно влияют на устойчивое экономическое развитие страны, поэтому актуальной задачей является исследование их состояния и движения.

Рассмотрим количественные характеристики трудовых ресурсов Российской Федерации и Республики Беларусь в данном контексте. Главной характеристикой

Статья подготовлена при поддержке гранта Российского гуманитарного научного фонда (проект № 15-22-01013, «Профессиональное призвание: человеческий потенциал инновационного развития России и Беларуси»)

является численность населения. Традиционно в состав трудовых ресурсов включают мужское трудоспособное население в возрасте 16–59 лет, женское – 16–54 года, а также работающих пенсионеров и подростков.

1. Динамика численности населения России и Беларуси

В период 1989–2014 гг. произошла депопуляция российского и белорусского населения, в результате которой численность граждан государств сократилась на 2 и 7 % соответственно (таблица 1).

Возрастная структура общества, имеющая схожие пропорции для обеих стран, претерпела значительные изменения: удельный вес молодежи сократился с 24 до 17 %, в то время как доля пожилых людей возросла с 18 до 23 %. Сложившийся тип воспроизводства населения России и Беларуси, характеризуемый низкой рождаемостью и высокой смертностью, определил нарастающие масштабы старения наций (в развитых странах, в отличие от государств постсоветского пространства, возникновение данного процесса принято связывать с увеличением продолжительности жизни [4, с. 83]).

Вместе с тем относительно высокая рождаемость вплоть до конца 80-х гг. XX в. способствовала сохранению удельного веса лиц трудоспособного возраста на прежнем уровне (59 % в 2014 г. против 57 % в 1989 г. в России; 59 % в 2014 г. против 56 % в 1989 г. в Беларуси), тем самым обеспечив стабильное предложение рабочей силы на национальных рынках труда. С другой стороны, с 2007 г. в России и с 2008 г. в Беларуси происходит стремительное сокращение данной категории граждан как в абсолютном, так и в относительном выражении. Улучшение демографической ситуации, наблюдаемое в последние годы в обеих странах, не будет способствовать сохранению трудового потенциала общества в количественном отношении в ближайшем будущем. Об этом свидетельствуют сведения о перспективной численности населения. Согласно прогнозу Росстата, удельный вес лиц трудоспособного возраста в России к 2030 г. сократится на 5,7 п.п. по сравнению с 2014 г. и составит 54 % (таблица 2).

В свою очередь, расчеты Белстата показывают, что подобная тенденция наблюдается и в Беларуси: удельный вес этой категории населения за рассматриваемый период уменьшится на 6,9 п.п. (53 %). Вместе с тем доля пожилых граждан увеличится до 30 % (до 28 % в России), сохраняя тенденцию к дальнейшему росту. Стабилизация возрастной структуры общества в Беларуси может произойти в конце текущего столетия в следующей пропорции: моложе трудоспособного возраста – 11 %, трудоспособного – 51 %, старше трудоспособного – 38 % [5, с. 78].

Таким образом, в среднесрочной и долгосрочной перспективе ожидается ухудшение ситуации с обеспеченностью трудовыми ресурсами, вызванное истощением накопленного демографического потенциала [6, с. 80]. В сложившихся условиях важное значение для устойчивого экономического развития стран приобретает необходимость вовлечения широких слоев граждан в трудовую деятельность. Характеристикой, спо-

собной отразить данный процесс, является уровень экономической активности населения¹, который определяется как отношение численности экономически активного населения определенной возрастной группы к общей численности населения соответствующей возрастной группы.

2. Проблемы повышения уровня экономической активности населения

Как видно из рисунка 1, в период с 1990 по 1998 г. динамика уровня экономической активности населения в России и Беларуси имела отрицательный тренд (с 67 до 57 % и с 67 до 60 % соответственно). При этом российские показатели были в среднем на 2–3 п.п. ниже значений, достигнутых Беларусью. С 1999 по 2013 г. произошел существенный рост трудовой активности россиян, обусловленный вовлечением в трудовую деятельность в большей степени пожилых граждан, чем лиц трудоспособного возраста. В то же время ситуация в Беларуси характеризовалась сохранением существующей негативной тенденции: к 2009 г. доля граждан, признанных занятыми или безработными, сократилась до 55 %. В дальнейшем их удельный вес несколько возрос и по состоянию на 2013 г. составил 56 %, однако данный уровень остается ниже общероссийского (64 %).

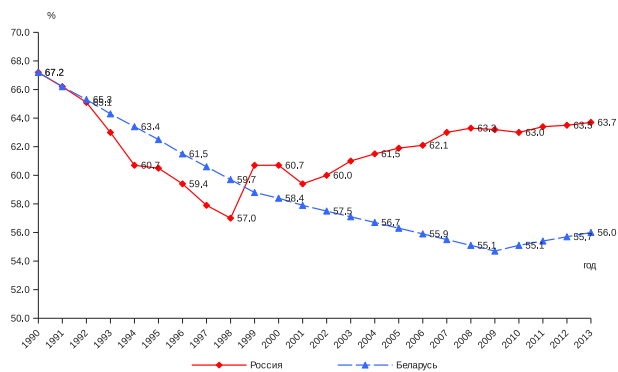


Рисунок 1 – Динамика уровня экономической активности населения России и Беларуси

Источник: база данных Всемирного Банка.

Несмотря на то что данные национальных служб государственной статистики России и Беларуси несколько отличаются от сведений Всемирного Банка, они позволяют более детально рассмотреть экономическую активность населения в разрезе половозрастных групп. Наиболее актуальная информация для проведения сравнительного анализа представлена за 2009 г., поскольку показатель не включен в перечень официальных статистических индикаторов Белстата и может

¹ В соответствии с методологией Всемирного Банка, под экономически активным населением понимаются лица в возрасте 15–72 лет, которые в рассматриваемый период считаются занятыми или безработными. Использование данной категории связано с тем, что ее количественные характеристики в значительно меньшей степени зависят от демографической обстановки в отличие от категории «лица трудоспособного возраста».

Таблица 1 – Возрастная структура населения России (на 1 января)

Год	Россия			Беларусь					
	Всего	Моложе трудоспособного возраста	В трудоспособном возрасте	Старше трудоспособного возраста	Всего	Моложе трудоспособного возраста	В трудоспособном возрасте	Старше трудоспособного возраста	
	Тыс. чел			%					
Российская Федерация									
1989	147 022	35 995	83 746	27 196	100,0	24,5	57,0	18,5	
2002	145 167	26 327	88 942	29 778	100,0	18,2	61,3	20,5	
2005	143 801	24 349	90 099	29 353	100,0	16,9	62,7	20,4	
2007	142 863	23 073	90 058	29 732	100,0	16,2	63,0	20,8	
2008	142 748	22 842	89 745	30 161	100,0	16,0	62,9	21,1	
2010	142 857	23 126	87 983	31 714	100,0	16,2	61,6	22,2	
2011	142 865	23 209	87 847	31 809	100,0	16,2	61,5	22,3	
2012	143 056	23 568	87 055	32 433	100,0	16,5	60,9	22,7	
2013	143 347	24 110	86 137	33 100	100,0	16,8	60,1	23,1	
2014	143 667	24 717	85 162	33 788	100,0	17,2	59,3	23,5	
Республика Беларусь									
1989	10 152	2483	5685	1984	100,0	24,5	56,0	19,5	
2002	9900	1914	5873	2113	100,0	19,3	59,3	21,4	
2005	9697	1680	5938	2080	100,0	17,3	61,2	21,5	
2007	9579	1570	5934	2075	100,0	16,4	61,9	21,7	
2008	9542	1541	5908	2095	100,0	16,2	61,9	21,9	
2010	9500	1514	5847	2139	100,0	15,9	61,6	22,5	
2011	9481	1513	5804	2164	100,0	16,0	61,2	22,8	
2012	9465	1522	5749	2194	100,0	16,1	60,7	23,2	
2013	9464	1549	5687	2228	100,0	16,4	60,1	23,5	
2014	9468	1580	5623	2265	100,0	16,7	59,4	23,9	

Примечание: сумма не равна соответствующему итогу в связи с наличием лиц, не указавших возраст.

Источник: данные Росстата; Демографический ежегодник Республики Беларусь. Статистический сборник // Белстат. – Минск, 2014. – 68 с.

Таблица 2 – Прогноз численности населения Российской Федерации (средний вариант) и Республики Беларусь по возрастным группам (на начало года)

Год	Моложе трудоспособного возраста				Трудоспособного возраста				Старше трудоспособного возраста			
	Россия		Беларусь		Россия		Беларусь		Россия		Беларусь	
	тыс. чел.	%	тыс. чел.	%	тыс. чел.	%	тыс. чел.	%	тыс. чел.	%	тыс. чел.	%
2014 (факт)	24 717,0	17,2	1579,9	16,7	85 162,0	59,3	5623,1	59,4	33 100,0	23,5	2265,1	23,9
2016	26 313,6	18,0	1634,8	17,2	84 296,2	57,4	5492,3	57,9	36 144,5	24,6	2353,9	24,8
2020	27 992,9	18,9	1729,0	18,2	80 996,4	54,8	5234,3	55,1	38 915,1	26,3	2533,6	26,7
2025	28 348,2	19,1	1761,0	18,6	79 137,5	53,4	5024,4	52,9	40 855,9	27,5	2705,9	28,5
2030	26 579,0	18,0	1658,1	17,5	79 271,0	53,6	4961,1	52,5	41 994,6	28,4	2839,5	30,0

Примечание: прогноз составлен методом передвижек возрастов с учетом вероятности дожития каждой возрастной группы до следующей старшей. Вероятность дожития до возраста $x + 1$ тех, кто достиг возраста x лет, рассчитывалась по формуле: $p_x = \frac{l_x - d_x}{l_x}$, где p_x – вероятность дожития до возраста $x + 1$ тех, кто достиг возраста x лет, l_x – количество человек возраста x , d_x – количество умерших данного возраста за год.

Источник: данные Росстата; Демографический ежегодник Республики Беларусь. Статистический сборник // Белстат. – Минск, 2014. – 106 с.

быть получен из материалов переписи населения (таблица 3).

Уровень экономической активности населения в России в годы финансово-экономического кризиса был выше, чем у граждан Беларуси (68 % против 61 %). Однако в разрезе половозрастных групп значения показателя демонстрируют определенную специфику. Так, в Беларуси большей активностью обладают молодые люди и женщины до 55 лет, а в России – мужчины трудоспособного возраста и пожилые граждане, что, возможно, связано с особенностями политики стран в сфере занятости.

В Республике Беларусь принимаются следующие основные меры по решению проблемы дефицита кадров: действует система распределения на работу выпускников УВО с обязательной отработкой в течение двух лет; создаются барьеры для увольнения работников вплоть до экстраординарных [7, с. 16] мер (принятие декрета «О дополнительных мерах по развитию деревообрабатывающей промышленности»², ограничивающего воз-

²О дополнительных мерах по развитию деревообрабатывающей промышленности: Декрет Президента Респ. Беларусь, 7 декабря 2012 г., № 9.

можность увольнения сотрудников с предприятий на период реализации в них инвестиционных проектов). Кроме того, в 2014 году с целью решения проблемы дефицита кадров в строительной отрасли был принят указ «О молодежных стройках»³, предусматривающий привлечение молодого трудоспособного населения на ведущие строительные объекты страны. Также в Беларуси с целью обеспечения временной занятости молодежи, не имеющей опыта работы, с 1998 года реализуется программа «Молодежная практика»⁴, согласно которой государство оплачивает работодателю расходы по зарплате практиканта в размере минимальной заработной платы. Аналогичная программа⁵ действовала и в Российской Федерации с 1994 года, однако в 2001 году была закрыта.

³О молодежных стройках: утв. Указом Президента Респ. Беларусь, 10 марта 2014 г., № 118.

⁴Об утверждении Положения об организации временной занятости безработной молодежи «Молодежная практика»: утв. постановлением Министерства труда Республики Беларусь, 16 июля 1998 г., № 65.

⁵Положение об организации временной занятости безработной молодежи – «Молодежная практика»: утв. приказом ФСЗ России, 22 ноября 1994 г., № 150.

Таблица 3 – Уровень экономической активности населения по возрастным группам в 2009 г. (в % от численности населения соответствующей половозрастной группы)

	Все население		Мужчины		Женщины	
	Россия	Беларусь	Россия	Беларусь	Россия	Беларусь
Экономически активное население, из него в возрасте, лет	67,6	60,6	73,4	67,9	62,5	54,5
15–19	13,4	15,4	15,6	18,5	11,2	12,2
20–24	64,4	72,8	69,5	79,7	59,3	65,4
25–29	86,8	86,6	93,4	91,1	80,2	82,0
30–34	88,8	88,1	93,7	90,6	84,1	85,7
35–39	91,3	89,7	93,9	89,9	88,9	89,4
40–44	91,9	90,2	93,1	89,2	90,8	91,2
45–49	90,7	88,8	91,6	87,1	89,8	90,3
50–54	84,4	84,4	86,7	84,3	82,5	84,6
55–59	62,1	55,3	76,2	75,4	51,2	39,2
60 лет и старше*	19,2	8,3	25,2	13,8	15,4	5,4

* В России данный интервал представлен населением в возрасте 60–72 лет.

Источник: Экономическая активность населения России (по результатам выборочных обследований). 2014: стат. сб. / Росстат. – М., 2014. – 23 с.; Перепись населения 2009. Социально-экономические характеристики Республики Беларусь. Том 6 / Белстат. – Минск, 2011. – 49 с.

В Беларуси активно используется опыт Российской Федерации: по содействию безработным в организации ими предпринимательской деятельности в виде кооперативов; по временному переселению безработных на новое место жительства в регион с дефицитом трудовых ресурсов с оплатой или частичной компенсацией затрат (в России в рамках региональных программ повышения мобильности трудовых ресурсов работницы, сменившие место жительства, получают компенсацию из федерального и регионального бюджетов⁶).

Заключение

Таким образом, в Беларуси проводится активная политика по вовлечению в трудовую деятельность молодежи, однако ситуация на рынке труда усугубляется значительным оттоком рабочей силы из Беларуси, связанного прежде всего с неконкурентоспособным размером оплаты труда по сравнению, скажем, с соседней Россией, куда и направлен основной вектор миграции [7, с. 7]. Однако данную проблему предполагается решить с помощью привлечения зарубежных специалистов, которым могут оплатить переезд, а также обеспечить единовременное пособие для обустройства⁷.

В конечном итоге можно констатировать, что решение проблемы обеспеченности трудовыми ресурсами невозможно только за счет мер демографической политики. Сложившаяся ситуация диктует необходимость реализации ряда направлений, связанных с повышением экономической активности населения, что нашло отражение в государственной политике в сфере занятости России и Беларуси.

Тем не менее существует мнение, что повышение экономической активности отдельных категорий

граждан (молодежи, женщин, пенсионеров, инвалидов и т.д.) в перспективе не сможет компенсировать падение предложения труда [8]. В России и Беларуси ведется подготовка высококвалифицированных кадров во многих отраслях, при этом структура потребности в специалистах несколько отличается, поэтому при отсутствии барьеров для трудоустройства есть возможность восполнить дефицит кадров по некоторым профессиям. В связи с этим актуальным направлением решения данной проблемы становится привлечение иностранной рабочей силы, что возможно осуществлять в рамках Союзного государства при формировании единого рынка труда по вопросу сотрудничества в повышении эффективности использования трудовых ресурсов.

Список литературы

- [1] Концепция долгосрочного социально-экономического развития Российской Федерации на период до 2020 года [Электронный ресурс] : утв. распоряжением Правительства Российской Федерации, 17 ноября 2008 г., № 1662-р // КонсультантПлюс. Россия / ЗАО «КонсультантПлюс». – М., 2015.

Kontsepsiya dolgosrochnogo sotsial'no-ekonomicheskogo razvitiya Rossiyskoy Federatsii na period do 2020 goda [Electronic resource] : utv. rasporyazheniyem Pravitel'stva Rossiyskoy Federatsii, 17 noyabrya 2008 g., No. 1662-r // Konsul'tantPlyus. Rossiya / ZAO «Konsul'tantPlyus». – M., 2015.

- [2] Национальная стратегия устойчивого социально-экономического развития Республики Беларусь на период до 2020 г. / Нац. комис. по устойчивому развитию Респ. Беларусь ; редкол.: Л.М. Александрович [и др.]. – Минск : Юнипак, 2004. – 200 с.

Natsional'naya strategiya ustoychivogo sotsial'no-ekonomicheskogo razvitiya Respubliki Belarus' na period do 2020 g. / Nats. komis. po ustoychivomu razvitiyu Resp. Belarus' ; redkol.: L.M. Aleksandrovich [i dr.] – Minsk : Yunipak, 2004. – 200 p.

⁶ О внесении изменений в закон Российской Федерации «О занятости населения в Российской Федерации» в части повышения мобильности трудовых ресурсов и признании утратившими силу отдельных положений законодательных актов Российской Федерации: утв. Государственной Думой, 9 декабря 2014 г., № 425-ФЗ.

⁷ Национальная программа демографической безопасности Республики Беларусь на 2011–2015 годы: утв. указом Президента Республики Беларусь, 11 августа 2011 г., № 357.

- [3] Национальная стратегия устойчивого социально-экономического развития Республики Беларусь до 2030 года [Электронный ресурс] : утв. постановлением Сов. Министров Республики Беларусь, 11 декабря 2013 г., № 1066 // КонсультантПлюс. Беларусь / ООО «ЮрСпектр», Нац. центр правовой информ. Респ. Беларусь. – Минск, 2015.

Natsional'naya strategiya ustoychivogo sotsial'no-ekonomicheskogo razvitiya Respubliki Belarus' do 2030 goda [Electronic resource] : utv. postanovleniyem Sov. Ministrov Respubliki Belarus', 11 dekabrya 2013 g., No. 1066 // Konsul'tantPlyus. Belarus' / OOO «YurSpektr», Nats. tsentr pravovoy inform. Resp. Belarus'. – Minsk, 2015.

- [4] Рязанцев, С.В. Проблемы старения населения России / С.В. Рязанцев, Н.П. Гусаков, Р.В. Маньшин // Научное обозрение. Серия 1: Экономика и право. – 2014. – № 1. – С.83–87.

Ryazantsev, S.V. Problemy stareniya naseleniya Rossii / S.V. Ryazantsev, N.P. Gusakov, R.V. Man'shin // Nauchnoye obozreniye. Seriya 1: Ekonomika i pravo. – 2014. – No. 1. – P. 83–87.

- [5] Шахот'ко, Л.П. Гипотетический долгосрочный прогноз численности населения Беларуси / Л.П. Шахот'ко // Демографія та соціальна економіка : науково-економічний та суспільно-політичний журнал. – 2007. – № 1. – С. 74–84.

Shakhot'ko, L.P. Gipoteticheskiy dolgosrochnyy prognos chislennosti naseleniya Belarusi / L.P. Shakhot'ko // Demografiya ta sotsial'na ekonomika : naukovo-ekonomichnyy ta suspil'no-politychnyy zhurnal. – 2007. – No. 1. – P. 74–84.

- [6] Загорец, В.С. Международная миграция как фактор формирования трудовых ресурсов Республики Беларусь / В.С. Загорец // Проблемы управления. – 2011. – № 3. – С. 78–84.

Zagorets, V.S. Mezhdunarodnaya migratsiya kak faktor formirovaniya trudovykh resursov Respubliki Belarus' / V.S. Zagorets // Problemy upravleniya. – 2011. – No. 3. – P. 78–84.

- [7] Шиманович, Г. Предложение рабочей силы в Беларуси: вызовы для экономической политики [Электронный ресурс] / Г. Шиманович, А. Чубрик // Исследовательский Центр ИПМ. – Режим доступа: <http://www.research.by/webroot/delivery/files/pdp2013r01.pdf>. – Дата доступа: 12.03.2015.

Shimanovich, G. Predlozheniye rabochey sily v Belarusi: vyzovy dlya ekonomicheskoy politiki [Electronic resource] / G. Shimanovich, A. Chubrik // Issledovatel'skiy Tsentr IPM. – Mode of access: <http://www.research.by/webroot/delivery/files/pdp2013r01.pdf>. – Date of access: 12.03.2015.

- [8] Капелюшников, Р.И. Российский рынок труда: парадоксы посткризисного развития / Р.И. Капелюшников, А.Ю. Ощепков. – М. : Изд. дом Высшей школы экономики, 2014. – 41 с. (Препринт / Нац. иссл. ун-т / WP3/2014/04).

Kapelyushnikov, R.I. Rossiyskiy rynek truda: paradoksy postkrizisnogo razvitiya / R.I. Kapelyushnikov, A.Yu. Oshchepkov. – M. : Izd. dom Vysshey shkoly ekonomiki, 2014. – 41 p. (Preprint / Nats. issl. un-t / WP3/2014/04).