
МЕТОДИКА ОЦЕНКИ КОНКУРЕНТОСПОСОБНОСТИ БЕЛОРУССКИХ РЕГИОНОВ

И.Н. Русак

Ключевые слова: конкурентоспособность, белорусские регионы, методика оценки, факторы и показатели конкурентоспособности.

Современный этап экономического развития Республики Беларусь характеризуется ростом конкуренции на всех уровнях, в том числе и региональном. В этих условиях все острее встает вопрос об оценке конкурентоспособности региональной экономики и о поиске механизмов и способов ее повышения.

Как показало проведенное исследование, до сих пор не выработана общепризнанная методика оценки конкурентоспособности белорусских регионов. Разработка данной методики была затруднена отсутствием такого статистического показателя, как валовый региональный продукт, который Национальный статистический комитет Республики Беларусь официально рассчитывает только с января 2011 г.

Рассматривая регион как территориально-организованную экономическую систему, способную обеспечить конкурентоспособность в рыночном пространстве, отдельные исследователи для определения конкурентоспособности используют интегральную оценку социально-экономического положения региона. На наш взгляд, это не в полной мере раскрывает суть понятия, поскольку социально-экономическое положение можно оценивать вне связи с конкуренцией.

Имеет место и иная точка зрения, согласно которой конкурентоспособность региона обусловлена, в первую очередь, его географическим положением и наличием ресурсов. Другие же региональные преимущества в той или иной мере являются производными от конкурентоспособности государственного (в том числе местного) управления и бизнеса.

Факт наличия у регионов определенных преимуществ (природные ресурсы, полезные ископаемые и т.д.) не нуждается в доказатель-

ствах. Однако необходимо обратить внимание и на рабочую силу, монетарные показатели развития региона, отраслевую структуру, деятельность местных органов власти, т.е. оценивать регион по широкому кругу показателей. К данному мнению в своей работе «Международная конкуренция» пришел и известный ученый Майкл Портер, который исследовал конкурентоспособность страны [1].

Аналитический обзор экономической литературы показал, что во многих методиках оценки конкурентоспособности региона предпочтение отдается балльным, преимущественно экспертным оценкам каждого из учитываемых факторов. Однако на практике такие оценки неизбежно являются в значительной мере субъективными и обычно сглаживают реальный разброс региональных характеристик, так как эксперты остерегаются крайних оценок.

Так, российский ученый профессор И.П. Данилов в своей работе отмечает, что экспертный балльный метод незаменим при решении сложных задач оценивания и выбора объектов, в том числе специального назначения при анализе и прогнозировании ситуаций с большим числом значимых факторов, когда необходимо привлечение знаний, интуиции и опыта высококвалифицированных специалистов-экспертов. Проведение экспертных исследований основано на использовании современных методов прикладной математической статистики, прежде всего, объектов нечисловой природы [2, с. 54].

Наиболее распространенным является другой метод, получивший широкое распространение, – статистических балльных оценок. Он часто применяется с использованием

приведения числовых значений статистических показателей к балльным оценкам по какой-либо шкале и также не может в полной мере отразить степень дифференциации статистических показателей по регионам из-за неизбежно ограниченного числа применяемых интервалов «разбивки» данных или заранее заданного диапазона балльных оценок.

Однако недостатком названных методов, по мнению исследователя Л.Н. Чайниковой, является то, что не учитывается реальный разброс соответствующих фактических объективных характеристик [2, с. 67].

Проведенный анализ специальной литературы по проблемам методологии и оценки конкурентоспособности экономики регионов, позволил систематизировать и выделить более 15-ти общепризнанных методик оценки конкурентоспособности региона по разным признакам. Среди них можно выделить расчет следующих индексов конкурентоспособности:

- индекс оценки общей конкурентоспособности страны или региона;
- индекс оценки частичной конкурентоспособности страны или региона;
- индекс экономической свободы;
- индекс роста, предпринимательства и мировой конкурентоспособности Всемирного экономического форума;
- индекс экономической свободы «Heritage Foundation»;
- международный индекс восприятия корпорации и др.

Наиболее целесообразной для оценки уровня конкурентоспособности регионов Республики Беларусь видится схема оценки, при которой на первоначальном этапе происходит построение сводного индекса конкурентоспособности на основе статистических показателей, характеризующих основные факторы конкурентоспособности. В данном контексте под факторами конкурентоспособности региона понимаются обстоятельства или условия, которые данную конкурентоспособность определяют [3, с. 6].

На основе анализа, обобщения и систематизации факторов, приведенных в экономической литературе, выделяются следующие основные факторы, определяющие конкурентоспособность регионов:

- качество рабочей силы (образование, уровень квалификации);
- инвестиционный климат;
- наличие природно-ресурсного потенциала (земельные, лесные, водные, воздушные, минерально-сырьевые ресурсы);

- географическая привлекательность;
- благоприятные условия жизнедеятельности;
- наличие на территории региона зон свободной торговли, зон с льготным налогообложением;
- развитость инфраструктуры;
- функционирование в регионе научно-исследовательских центров;
- наличие на территории промышленных кластеров с хорошо развитой сетью вертикальных и горизонтальных связей;
- взаимодействие местных органов управления и самоуправления с субъектами хозяйствования и населением;
- развитая система законодательства на территории региона;
- высокий уровень информационного обеспечения и качество управления регионом;
- международные связи региона.

Каждому из факторов соответствуют статистические показатели, которые в дальнейшем используются для математической оценки конкурентоспособности. Показатели рассматриваются за период 2000–2011 гг. (ВРП – валовый региональный продукт – только за 2007–2009 гг. как экспериментальный расчетный показатель Национального статистического комитета, и за 2011 г. – официальные данные за первое полугодие 2011 г.).

На втором этапе анализируется отраслевая структура регионов, рассчитывается коэффициент специализации региона и оценивается прогрессивность отраслевой структуры. Прогрессивность можно оценить только экспериментально, основываясь на расчетах валового регионального продукта. Хотелось бы отметить, что в мировой практике структурирование экономики осуществляется по секторальному признаку. Выделяются следующие виды секторов:

- *первичный сектор* – добывающая промышленность, сельское и лесное хозяйство, рыболовство, охота;
- *вторичный сектор* – обрабатывающая промышленность, транспорт, строительство;
- *третичный сектор* – торговля, финансы и страховое дело, связь, сфера услуг, образование, здравоохранение, отели и рестораны, деятельность государства в социальной сфере, услуги, связанные с недвижимостью;
- *четвертичный сектор* – наука и научное обслуживание, инжиниринг, консалтинг, телекоммуникационная и аэрокосмическая связь, информационная среда.

Таким образом, соотношение представленных отраслей каждого из секторов выступа-

ет важным фактором определения уровня и перспектив дальнейшего развития региона и его потенциала. Сравнение данных структур помогает выявить стадию экономического развития (доиндустриальную, индустриальную или постиндустриальную), на которой находится тот или иной регион. При этом, чем выше уровень экономического развития региона, тем большая доля экономически активного населения приходится на третичный и четвертичный секторы.

Следовательно, если в регионе развиты более чем две отрасли (так называемые отрасли специализации региона), то приспособимость региональной хозяйственной системы к изменяющимся внутренним и внешним условиям выше. Отраслью специализации региона считается та, продукция которой полностью или почти полностью реализуется за его пределами. Оценка прогрессивности – это выделение факторов и условий, при помощи которых в регионах уменьшается или увеличивается количество отраслей специализации.

На третьем этапе необходимо отдельно рассмотреть внешнеэкономические связи региона и структуру экспорта. Отметим, что Беларусь относится к числу малых индустриальных стран с ограниченными природными ресурсами и незначительной емкостью внутреннего рынка. В связи с этим активная внешнеэкономическая деятельность приобретает приоритетное значение и во многом определяет общий характер развития национальной экономики. Важным условием экономического роста становится расширение экспортного потенциала, с которым связаны валютные поступления, необходимые для структурной перестройки экономики, модернизации производства, закупок топливно-сырьевых ресурсов и др. Развитие внешнеэкономических связей и повышение их эффективности всегда являлось одним из приоритетных направлений экономической политики. Во время мирового финансового кризиса, особенно актуальным является конкурентоспособность региона на мировых товарных рынках.

На четвертом этапе проводится оценка деятельности местных органов исполнительной власти, эффективность работы которых необходимо рассматривать и оценивать в двух направлениях:

1) эффективность деятельности местных органов управления и самоуправления как органов власти может рассматриваться в виде непосредственной результативности по достижению поставленных целей, задач и т.п.;

2) эффективность координации и взаимодействия всех уровней государственной власти. При этом особое внимание стоит уделить:

- оперативности и комплексности решений взаимосвязанных и взаимообусловленных проблем;
- простоте и прозрачности в вопросах субординации;
- взаимосвязи в действиях субъектов государственного управления, обладающих пересекающейся компетенцией в определенной сфере;
- разработке алгоритмов взаимодействия в стандартных ситуациях;
- эффективности формирования и распределения бюджетных средств;
- контролю объективности, адекватности и рациональности деятельности нижестоящих органов вышестоящими;
- выработке и реализации единой политики по социальным и экономическим вопросам;
- технической и информационной обеспеченности.

На заключительном этапе регионы сравниваются по результатам, полученным на всех этапах исследования, и группируются по ряду признаков (рис. 1).

Хотелось бы отметить, что при оценке конкурентоспособности регионов Республики Беларусь целесообразно использовать относительный интегральный показатель, основанный на ряде статистических данных. Интегральный уровень конкурентоспособности региона является относительным показателем (коэффициентом), а, следовательно, не должен зависеть от размеров его территории или численности населения.

На завершающей стадии рекомендуется провести группировку регионов с использованием весовых коэффициентов, установленных экспертным путем.

Для областей и других регионов Республики Беларусь в условиях углубления международной экономической интеграции и ликвидации последствий общемирового финансового кризиса, обострение территориальной конкуренции представляет собой особенно актуальную проблему. В связи с этим оценка уровня конкурентоспособности белорусских регионов – важный этап в решении задачи повышения их конкурентной силы, формирования и укрепления позитивного имиджа не только на национальном, но и международном уровне.

В Республике Беларусь приоритеты и задачи государственной региональной политики отражены в основных государственных про-

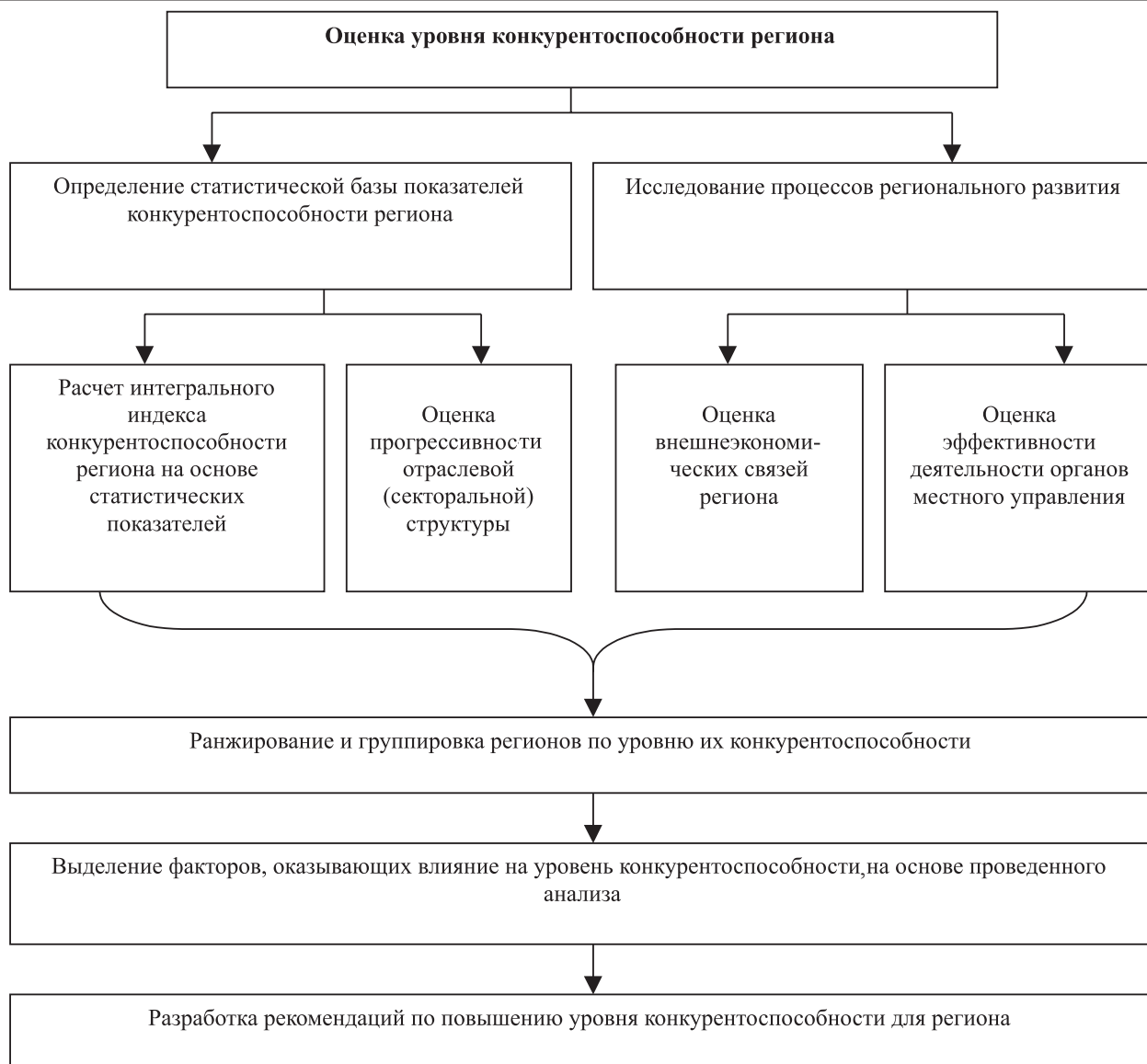


Рисунок 1 – Оценка уровня конкурентоспособности региона

Примечание: источник – собственная разработка.

гнозах и программах: Национальной стратегии устойчивого социально-экономического развития Республики Беларусь на период до 2020 г., Основных направлениях социально-экономического развития Республики Беларусь на 2006–2015 гг., Основных положениях социально-экономического развития Республики Беларусь на 2011–2015 гг., Государственной комплексной программе развития регионов, малых и средних поселений на 2007–2010 гг.

В заключение отметим:

1. Определение уровня конкурентоспособности регионов Республики Беларусь является важным механизмом оценки их конкурентного потенциала, разработки направлений региональной экономической политики. Оно позволяет не только изучить конкурентное со-

стояние регионов на определенный момент времени, но и прогнозировать изменение конкурентных позиций регионов в перспективе.

2. Для каждого региона важно знать, какие факторы способствуют повышению конкурентоспособности, чтобы уметь управлять ими или же, наоборот, отказаться от бесперспективного соперничества.

3. Высокие показатели эффективности управления по стране в целом могут скрывать серьезные различия в развитии регионов. Здесь особое место занимает чрезмерная дифференциация регионов по уровню экономического развития, которая усиливает региональные диспропорции и увеличивает нагрузку на другие регионы (г. Минск и областные центры).

4. В силу исторических условий и действия объективных факторов, в Республике Бела-

русью сохраняется проблема моногородов и проблемных регионов. Так, согласно Национальной стратегии устойчивого социально-экономического развития Республики Беларусь на период до 2020 г., в стране к проблемным регионам относятся: депрессивные регионы, Солигорский промышленный район, Новополоцкий промышленный узел, Белорусское Полесье, Белорусское Поозерье; приграничные регионы, Минский столичный округ,

а также регионы, пострадавшие в результате катастрофы на ЧАЭС. Исходя из этого, формирование эффективной системы местного управления и самоуправления – одна из важнейших задач регионального развития.

5. Вопросы развития регионов страны всегда были и остаются приоритетными в социально-экономической политике Беларуси. От развития отдельных регионов зависит развитие государства в целом.

ЛИТЕРАТУРА

1. Портер, М. Международная конкуренция: пер. с англ. / М. Портер; под ред. и с предисл. В.Д. Щетинина. – М.: Международные отношения, 1993. – 896 с.
2. Чайникова, Л.Н. Методологические и практические аспекты оценки конкурентоспособности региона: монография / Л.Н. Чайникова. – Тамбов: Изд-во Тамб. гос. техн. ун-та, 2008. – 148 с.
3. Martin, L. A Study on the Factors of Regional Competitiveness. A draft final report for The European Commission Directorate-General Regional Policy / Prof. Ronald L. Martin. – Cambridge econometrics ecorys-Nei, 2003. – 186 p.

РЕЗЮМЕ

В статье рассматривается понятие оценки конкурентоспособности региона, предложена методика оценки конкурентоспособности регионов Республики Беларусь. Предлагаемая автором методика комплексной оценки конкурентоспособности региона может использоваться в процессе мониторинга уровня региональной конкурентоспособности, который является ключевым звеном системы управления конкурентоспособностью региона и формирования эффективной социально-экономической политики.

SUMMARY

The examines the concept of estimation of competitiveness of region. The methodology of estimation of competitiveness of regions of Republic of Belarus is offered. The methodology can be used in the process of monitoring of level of regional competitiveness, which is the key link of control system by the competitiveness of region and forming of effective socio-economic policy.

Статья поступила в редакцию 14 сентября 2011 г.