

---

# ЛИЧНЫЕ ПОДСОБНЫЕ ХОЗЯЙСТВА НАСЕЛЕНИЯ – ОДИН ИЗ ВАЖНЕЙШИХ СЕКТОРОВ АГРОПРОМЫШЛЕННОГО КОМПЛЕКСА РЕСПУБЛИКИ БЕЛАРУСЬ

*С.Н. Василькевич*

**Ключевые слова:** личные подсобные хозяйства, трудовые ресурсы, занятость, продовольственная безопасность, эффективность, инфраструктура.

Аграрные проблемы находятся в центре экономической политики на современном этапе. Особое внимание, которое уделяется продовольственной безопасности страны, имеет свои исторические корни.

В аграрном секторе Республики Беларусь развиваются личные подсобные хозяйства (ЛПХ) населения. ЛПХ являются одним из важнейших секторов сельскохозяйственного производства республики и оказывают определенное влияние на решение задач продовольственной безопасности страны. Экономическое и социальное значение личных подсобных хозяйств населения состоит в том, что они, во-первых, обеспечивают значительную часть потребностей сельских жителей, а также горожан в важнейших продуктах сельского хозяйства, во-вторых, позволяют более полно использовать трудовые ресурсы села (особенно людей старших возрастов и подростков), в-третьих, служат важным источником доходов сельских жителей.

Подсобные хозяйства являются источниками дохода и составной частью личной собственности трудящихся. Существование данного вида собственности объективно обусловлено уровнем развития производительных сил общества. Средства производства, применяемые в ЛПХ, не используются для эксплуатации чужого труда и для получения нетрудовых доходов. При этом ЛПХ дополняет недостаточно развитое общественное производство, поскольку является составной частью роста национального дохода страны. Также ЛПХ основано на взаимосвязи с общественным производством.

ЛПХ республики можно классифицировать следующим образом:

- потребительские хозяйства (ЛПХ);
- хозяйства потребительски-товарного типа (крестьянские хозяйства);
- крестьянские хозяйства фермерского типа (фермерские хозяйства).

ЛПХ осуществляет производство сельскохозяйственной продукции, основанное на личном труде, на выделенном приусадебном участке размером до 1 га и имеет главный источник дохода вне пределов этого хозяйства. Также здесь необходимо добавить признак степени самостоятельности этих хозяйств, условия распределения произведенного продукта и уровень свободы предпринимательства [1].

Основные факторы, определяющие развитие ЛПХ в Республике Беларусь, схематично показаны на рис. 1.

Появление на селе новых форм хозяйствования существенно меняет формы и способы ведения ЛПХ, сказывается на его размерах и структуре. Поэтому анализ происходящих процессов, их прогноз на перспективу, обоснование политики в отношении данной категории хозяйств с учетом меняющихся условий имеет не только теоретическое, но и практическое значение. С одной стороны, развитие ЛПХ способствует удовлетворению потребностей сельского населения в продуктах питания, позволяет более полно использовать трудовые ресурсы села, служит важным источником доходов сельских жителей, а также играет существенную роль в трудовом воспитании подрастающего поколения. С другой стороны, развитие ЛПХ в условиях многоукладной экономики порождает такие проблемы, как слабая механизация, преобладание ручного труда и низкий уровень его производительности, повышенная рудовая

нагрузка на его владельцев, ограничение свободного времени, трудности с посевным материалом, хранением продукции, обеспечением скота кормами и т.д.

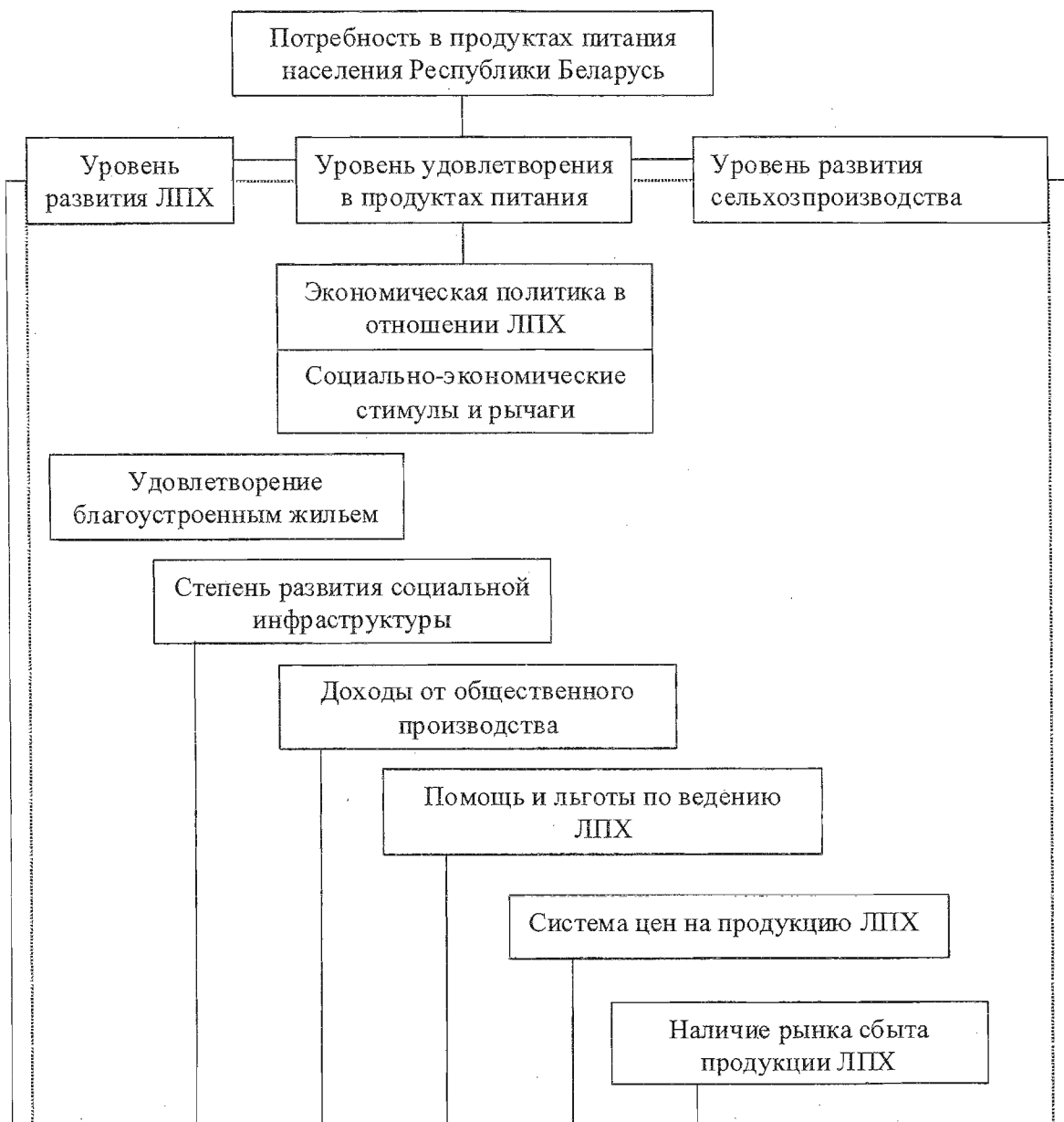


Рисунок 1 – Основные факторы, влияющие на развитие ЛПХ

Примечание: — «прямая связь», - - - «обратная связь»

ЛПХ также влияет на социальные условия жизни их владельцев, на формирование у них определенных качеств, ценностных ориентаций. Хорошее подсобное хозяйство создает благоприятные материальные предпосылки для удовлетворения разнообразных потребностей своих владельцев и перехода данного типа малоземельных сельхозорганизаций на новый уровень экономического развития, преобразования ЛПХ потребительского типа в хозяйство потребительски-товарного типа, крестьянское фермерское хозяйство,

объединения нескольких ЛПХ в интегрированную структуру.

Также переход в новые формы хозяйствования может быть вызван ростом эффективности производства за счет внедрения оптимальных процессов возделывания культур и условий содержания и кормления животных на основе многолетнего опыта ведения сельскохозяйственного производства и внедрения новых, прогрессивных технологий. Это приводит к развитию расширенного воспроизводства, появлению значительных излишков

высококачественной сельскохозяйственной продукции. Также важной причиной является покупка высокопроизводительных сельхозмашин и механизмов, строительство сельхозпостроек с большой вместимостью, условиями для длительного хранения произведенной продукции. Также большое влияние оказывает увеличение площадей сельхозугодий за счет земель, передаваемых государством в долгосрочную аренду.

Однако при этом требуются значительные затраты рабочего времени, что препятствует культурному отдыху.

Разнообразие типов хозяйствующих субъектов в сельскохозяйственном производстве меняет положение личных подсобных хозяйств и их владельцев. В сфере производства, обмена и потребления они действуют на равных правах со многими другими субъектами хозяйствования, вступая с ними в конкурентные и интеграционные связи.

Но помимо расширения, перехода в новые формы развития и интеграции ЛПХ могут перестать существовать в качестве субъекта экономических отношений в аграрном секторе Республики Беларусь. Причин их исчезновения множество: ослабление здоровья членов семьи, снижение материальной заинтересованности, ухудшение климатических условий, которые приводят к частичной или полной гибели урожая, значительное увеличение уровня доходов членов ЛПХ по основному месту работы, переезд на другое место жительства по различным причинам, изменение во взаимоотношениях между членами семьи. Также немаловажным фактором может стать поглощение ЛПХ экономически более крепким сельскохозяйственным формированием (ЛПХ, КФХ, СПК, предприятием по переработке сельскохозяйственной продукции).

Таким образом, ЛПХ являются неотъемлемой частью сельского уклада, элементом образа жизни сельского населения. Работая на приусадебном участке, крестьянин чувствует себя хозяином, находит дополнительный выход своей деловой и предпринимательской энергии, а потому в перспективе индивидуальное хозяйство будет существовать, хотя его состав, формы и способы ведения изменятся с усилением научно-технического прогресса и развитием инфраструктуры села. Перспективы развития ЛПХ во многом зависят от развития интеграционных связей в общественном производстве, отношения людей к этому сектору экономики, их ценностных

ориентаций, национальных традиций, условий ведения своего хозяйства [2].

В целях развития и поддержки личных подсобных хозяйств, повышения занятости и доходов граждан, осуществляющих производство сельскохозяйственной продукции, улучшения демографической структуры населения постановлением Совета Министров Республики Беларусь от 30 мая 2006 г. № 681 утверждена Программа развития и поддержки личных подсобных хозяйств граждан на 2006–2010 гг.

По состоянию на 01.01.2008 в республике насчитывалось 1126,3 тыс. личных подсобных хозяйств граждан, в личном подворье граждан имелось 311,1 тыс. голов крупного рогатого скота, в том числе 249,6 тыс. коров, 928,9 тыс. свиней, 85,1 тыс. лошадей.

По итогам работы за 2007 г. в ЛПХ произведено 6,4 % зерна, 89,6 % картофеля; 82,4 % овощей, 90 % плодов и ягод, около 20 % молока, 35 % яиц, реализовано около 17 % мяса скота и птицы. Удельный вес произведенной в личных подсобных хозяйствах сельскохозяйственной продукции в сопоставимых ценах составил в 2007 г. 41,8 %.

В 2007 г. населению реализовано 277,7 тыс. тонн комбикормов, в том числе организациями потребкооперации 28,4 тыс. тонн, организациями Департамента по хлебопродуктам Минсельхозпрода 249,3 тыс. тонн (прогнозируемый показатель – 177,0 тыс. тонн).

Расчетные объемы по реализации гражданам семян и семенного материала сельскохозяйственных культур высоких репродукций по зерну выполнены на 90,2 %, картофелю (элита) – на 84,2 %, по семенам овощных культур – на 55,1 %, плодово-ягодным культурам – на 100,7 %.

Сельскохозяйственными и другими организациями для скота, находящегося в личных подсобных хозяйствах граждан, в 2007 г. реализовано населению 353,4 тыс. тонн сена, 309,3 тыс. тонн соломы, 29,3 тыс. тонн корнеплодов, 14,4 тыс. тонн картофеля.

Осуществлялся комплекс мер по удовлетворению потребности граждан в молодняке свиней и птицы в размере заданий, предусмотренных Программой. В 2007 г. населению реализовано 486,7 тыс. голов поросят (118,7 % к Программе), 4536,1 тыс. голов молодняка птицы (140,4 % к Программе).

В целях совершенствования производственного обслуживания личных подсобных хозяйств граждан в 2007 г. предусматривалось создать 253 коммунально-бытовых структуры

для оказания услуг по возделыванию сельскохозяйственных культур и уборке урожая, заготовке кормов, обеспечению топливом, реализации выращенной продукции. Фактически создано 87 коммунально-бытовых структур (34,4 % от запланированных). Создание коммунально-бытовых структур сдерживалось отсутствием денежных средств на формирование уставного фонда, создание материально-технической базы, сложившимися традициями оказания услуг населению непосредственно со стороны сельскохозяйственных организаций, имеющих более мощный производственный потенциал и территориальную близость к месту оказания услуг.

Осуществление комплекса указанных выше мероприятий по выполнению Программы позволило произвести в личных подворьях граждан в 2007 г. 465,2 тыс. тонн зерна (76,3 % к Программе, 96,6 % к уровню 2006 г.), 7836,6 тыс. тонн картофеля (103,5 % к Программе, 104,3% к уровню 2006 г.), 1775,5 тыс. тонн овощей (116,4 % к Программе, 100,5% к уровню 2006 г.), 377,9 тыс. тонн плодов и ягод (126,0 % к Программе).

Следует отметить, что производство зерна к уровню 2006 г. уменьшили все области за исключением Могилевской. Произошло также снижение производства картофеля в Брестской области, овощей – в Гродненской и Минской областях. Более чем на 15 % снизилось производство молока в Гродненской и Минской областях. Во всех областях, кроме Брестской, допущено снижение производства скота и птицы. Производство молока в личных подсобных хозяйствах граждан составило 1175,1 тыс. тонн (80,3 % к Программе, 87,1 % к уровню 2006 г.), реализация скота и птицы в живом весе 193,6,8 тыс. тонн (94,0 % к Программе, 96,3 к уровню 2006 г.), производство меда 2767,3 (154,3 % к Программе) [2].

Основными причинами сложившегося положения являются:

- сокращение численности сельского населения и ухудшение демографической ситуации на селе;
- увеличение производства продукции в общественном секторе;
- повышение реальных доходов сельского населения, связанных с практической

реализацией Программы возрождения и развития села на 2005–2010 годы;

- улучшение сферы снабжения населения продуктами питания.

При ведении гражданами личного подсобного хозяйства на территории, где отсутствуют объекты производственного и социально-бытового назначения, местные исполнительные и распорядительные органы должны обеспечивать строительство дорог, линий радио- и электропередач, а также водоснабжение, газификацию, телефонизацию, мелиорацию земель. Финансирование работ по строительству дорог, объектов социально-бытового назначения, линий радио- и электропередач, водоснабжению, газификации, телефонизации, мелиорации земель производится за счет средств республиканского и местных бюджетов.

За продолжительный период развития сельского хозяйства ЛПХ накопили большой опыт ведения потребительски-товарного производства и увеличения поставки населению высококачественных продуктов питания. Поэтому ведение личного хозяйства необходимо осуществлять в тесной кооперации с общественным производством. В то же время ЛПХ базируется на ручном труде, примитивных технологиях, низкой эффективности труда, но при этом как форма хозяйствования достаточно экономична в современных условиях, позволяет оперативно и в короткие сроки при создании соответствующих условий наращивать объемы производства.

ЛПХ в перспективе должны стать устойчивым участком формирования фонда самообеспечения сельских жителей, а также части городского населения.

Совершенствование форм и способов ведения ЛПХ, повышение роли данной категории хозяйств в обеспечении населения продуктами питания, обуславливающие выделение их в качестве самостоятельного элемента АПК, потребует создания и соответствующего органа управления. Но успешное ведение ЛПХ возможно только при признании подсобных хозяйств равноправными партнерами в производственной и иной деятельности, а также при обеспечении господдержки [3].

### ЛИТЕРАТУРА

1. Закон Республики Беларусь от 11.11.2002 г. № 149-3 «О личных подсобных хозяйствах граждан».
2. Государственная программа возрождения и развития села на 2006–2010 гг.
3. Статистические отчеты Комитета по сельскому хозяйству и продовольствию за 2006–2007 гг.

### РЕЗЮМЕ

В статье рассматривается значение личных подсобных хозяйств в развитии аграрного сектора Республики Беларусь на современном этапе. Анализируются основные факторы, влияющие на образование, развитие, переход в новые формы хозяйствования. Развитие на селе личных подсобных хозяйств позволит решить проблему продовольственной безопасности, занятости населения. Также обосновывается необходимость дальнейшего развития личных подсобных хозяйств, которые в перспективе станут устойчивым и органичным элементом единой системы агропромышленного комплекса Республики Беларусь.

### SUMMARY

In the article the value of the personal subsidiary economies is examined in development of agrarian sector of Republic of Byelorussia on the modern stage. Basic factors, influencing on education, development, passing to the new forms of management, are analysed. Development on the mud flow of the personal subsidiary economies will allow to decide the problem of food safety, to employment of population. The necessity of further development of the personal subsidiary economies which in a prospect will become steady and organic is also grounded.

\* Статья поступила в редакцию 11 ноября 2010 г.