

# РАЗВИТИЕ ИНВЕСТИЦИОННОЙ СФЕРЫ РЕСПУБЛИКИ БЕЛАРУСЬ КАК ФАКТОР ПРОТИВОСТОЯНИЯ МИРОВОМУ ФИНАНСОВО-ЭКОНОМИЧЕСКОМУ КРИЗИСУ

*И.А. Грибоедова*

В решении задачи преодоления кризиса, обеспечения динамически устойчивого развития экономики Беларуси важная роль принадлежит инвестициям и инвестиционной деятельности, способным обеспечить непрерывное обновление технической и технологической базы производства, освоение и выпуск новой конкурентоспособной продукции, эффективное проникновение на мировые рынки товаров и услуг. Выйти из мирового кризиса с обновленной экономикой возможно только при условии опережающей модернизации существующих основных фондов. Без нее на основе проведения только поддерживающих мер отечественная экономика не сможет сохранить позиции на мировых рынках. Также следует учитывать тот факт, что по мере модернизации возрастает потенциал экономики, который в определенный момент достигает определенного уровня, когда производство начинает расти и развиваться, а потребность в поддержке постепенно исчезает. Таким образом, защитную, пассивную реструктуризацию, характерную для кризисного периода, должна сменить глубинная, активная реструктуризация. Первая и самая главная сфера привлечения инвестиционного капитала – освоение с его помощью невостребованного научно-технического потенциала Беларуси, особенно на предприятиях машиностроительного комплекса промышленности, радиоэлектроники, нефтехимического комплекса, лесопереработки (деревообработки). Параллельно следует развивать такие направления, как сфера транспорта и связи, отрасли инфраструктуры, туризм. Реализация данных направлений будет способствовать расширению и диверсификации экспортного потенциала страны; созданию импортозамещающих производств, развитию производства товаров народного потребления и продуктов

питания, медицинского оборудования и медикаментов и др.

Несмотря на то, что общемировая ситуация характеризуется существенным снижением инвестиционной активности, ситуация в Беларуси остается стабильной. В 2008 г. объем **инвестиций в основной капитал**, направленных на развитие отечественной экономики, составил 35,9 трлн. рублей, что в сопоставимых ценах превысило уровень 2007 г. на 23,1% (табл. 1).

Даже в условиях влияния мирового финансово-экономического кризиса доля инвестиций в основной капитал в общем объеме ВВП республики увеличилась до 27,9% в 2008 г. против 26,8% в 2007 г. при пороговом значении не менее 20%, т.е. практически каждый третий рубль в ВВП являлся инвестиционным. Тенденцией 2008 – начала 2009 гг. также является увеличение темпов роста инвестиций в основной капитал (темп роста за январь-март 2009 г. составил 120% к аналогичному периоду 2008 г.). Рост инвестиционной активности стал следствием постоянных и целенаправленных действий, направленных на улучшение инвестиционного климата Беларуси.

В 2008 г. инвестиционные ресурсы направлялись на реализацию важнейших проектов, обеспечивающих модернизацию действующих производств с применением новых высокоэффективных технологий. Следует отметить, что объем **инвестиций производственного назначения** составил 64,3% от всех инвестиций в основной капитал и уменьшился к уровню предыдущего года на 1,5 п.п. (в 2007 г. 65,8%). В целом по республике **затраты на приобретение машин, оборудования, транспортных средств** составили 15,6 трлн. рублей или 126,4% к уровню 2007 г. Удельный вес этих затрат в общем объеме инвестиций составил 43,6% (в 2007 г. – 45%) – см. табл. 2.

Таблица 1 – Инвестиции в основной капитал Республики Беларусь

	2001	2002	2003	2004	2005	2006	2007	2008
Инвестиции в основной капитал, в фактически действовавших ценах, млрд. руб.	3049,3	4484,6	7131,2	10783,4	15095,8	20374,1	26053,3	33883,6
в сопоставимых ценах; в % к предыдущему году	96,5	106,0	120,8	120,9	120,0	132,2	116,2	123,1
производственного назначения, млрд. руб.	1870,5	2835,7	4709,7	7148,7	9986,5	13767,4	17131,5	23060,8
в % к итогу	61,3	63,2	66,0	66,3	66,2	67,6	65,8	64,3
непроизводственного назначения, млрд. руб.	1178,8	1648,9	2421,5	3634,7	5109,3	6606,7	8921,8	12822,8
в % к итогу	38,7	36,8	34,0	33,7	33,8	32,4	34,2	35,7

Примечание: Стоимостные показатели приведены с учетом дорасчета по субъектам малого предпринимательства

Таблица 2 – Инвестиции в основной капитал, строительно-монтажные работы, машины, оборудование, транспортные средства, 2008 г.

	Использовано инвестиций в основной капитал		Выполнено строительно-монтажных работ	Приобретено машин, оборудования, транспортных средств
	всего	в том числе по объектам производственного назначения		
Республика Беларусь, млрд. рублей	35 883,6	23 060,8	15 472,9	15 630,0
Республика Беларусь, в процентах к итогу	100,0	64,3	43,1	43,6

В производственной сфере преобладали инвестиции, направленные на развитие промышленности – 27,7%, сельского хозяйства – 14,6%, транспорта и связи – 11,3%.

Данные конъюнктурных опросов 595 руководителей промышленных предприятий также показали, что в 2008 г. в сфере инвестиционной активности промышленных предприятий произошло заметное оживление. Доля респондентов, сообщивших о росте инвестиций, составила 61%. Это самое высокое значение, зафиксированное за весь период наблюдений (с 1996 г.). Данные

опроса свидетельствуют, что потребность в современном промышленном оборудовании остается по-прежнему очень острой. Обновление изношенных мощностей является самым значимым направлением использования возможных инвестиций (табл. 3).

Рост общего объема инвестиций происходил в большей степени за счет средств самих хозяйствующих субъектов. Среди различных по размеру предприятий самыми активными инвесторами были крупные (с численностью занятых от 2000 до 5000 и более 5000 человек).

Таблица 3 – Распределение ответов на вопрос об увеличении объема инвестиций (в % к числу респондентов)

Как в текущем году изменился объем инвестиций на Вашем предприятии?	2000 г.	2001 г.	2002 г.	2003 г.	2004 г.	2005 г.	2006 г.	2007 г.	2008 г.
Возрос	20%	19%	24%	45%	47%	42%	42%	50%	61%
Не изменился	32%	34%	37%	30%	27%	27%	16%	21%	16%
Снизился	38%	39%	23%	16%	14%	25%	20%	21%	17%

Среди факторов, которые руководители промышленных предприятий отметили в качестве препятствий для развития инвестиционной активности, во всех отраслях по-прежнему лидируют недостаток собственных финансовых средств и высокие цены на оборудование и строительство. В 2008 г. также

сохранили актуальность такие ограничивающие факторы, как высокий процент по банковскому кредиту и трудности получения долгосрочного кредита, что является отражением проводимой в стране денежно-кредитной политики в сложных условиях мирового финансового кризиса (рис. 1).

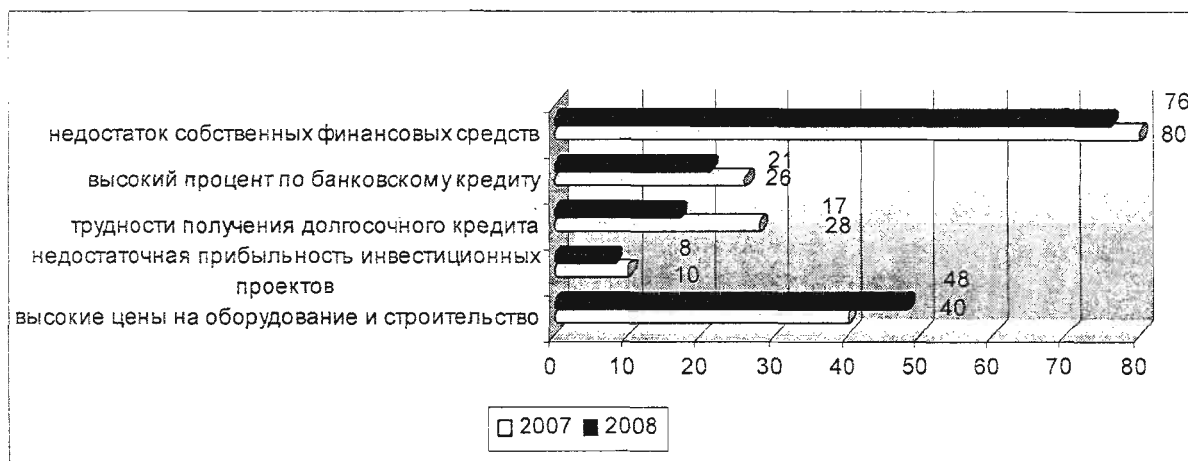


Рисунок 1 – Факторы, препятствующие росту инвестиций на промышленных предприятиях (по данным опросов)

На новое строительство направлено 36,1% от общего объема инвестиций, на реконструкцию и модернизацию основных средств – 30,8%, что соответствует уровню 2007 г. Важно отметить, что на фоне уже проявившегося в конце 2008 г. спада объемов промышленного производства фактические значения ряда основных показателей производственной деятельности **строительно-монтажных и ремонтно-строительных организаций** в 2008 г. сохранились на уровне средних значений предыдущих лет для данного периода.

Говоря о проблемах инвестиционной деятельности в данной отрасли, наряду с недостатком квалифицированной рабочей силы, нехваткой и изношенностью строительных машин и механизмов, значительной долей работ, выполняемых по фиксированным ценам, неплатежеспособностью заказчиков следует отметить, что в строительстве в последние 3 года наблюдалась негативная тенденция к увеличению доли импортных строительных материалов (рис. 2).

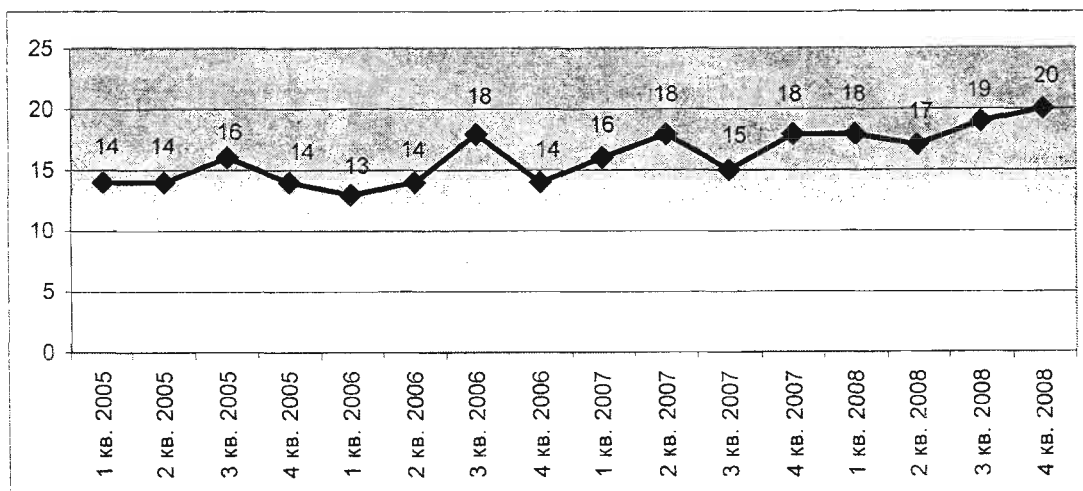


Рисунок 2 – Динамика доли материалов импортного производства, используемых в строительстве (по данным опросов)

Действия по модернизации экономики, созданию условий для экономического роста в период кризиса должны включать уже проверенные мировой практикой меры и новые направления, рекомендуемые наукой. К примеру, при резком сокращении спроса на белорусский экспорт главным фактором противостояния спаду производства становится наращивание и обеспечение внутреннего спроса. При этом основным ориентиром должно выступать производство товаров и услуг, минимально зависящее от импорта ресурсов. Помимо данного фактора, значительный платежеспособный спрос населения на недорогие малоэтажные жилые дома также свидетельствует о существенном резерве стабилизации экономики, кроющемся в наращивании темпов **жилищного строительства**.

По такому показателю, как число построенных квартир в расчете на 10 000 жителей Беларуси многие годы устойчиво лидирует среди стран СНГ и занимает высокие позиции среди других государств Европы, что является свидетельством активной государственной поддержки граждан, нуждающихся в улучшении жилищных условий. Однако несмотря на тот факт, что по итогам 2008 г. достигнут самый высокий за последние 17 лет показатель – введено 5146,7 тыс. м<sup>2</sup> общей площади жилья (99,0% годового задания), полное решение жилищной проблемы предполагает дальнейшее усиление положительных тенденций роста объемов жилищного строительства. По темпам роста **инвестиций в жилищное строительство** наблюдается существенное отставание от уровня инвестиций в основной капитал по объектам производственного назначения (табл. 4).

Таблица 4 – Основные показатели по инвестициям в основной капитал и вводу в действие жилых домов, Республика Беларусь

	2001	2002	2003	2004	2005	2006	2007	2008
Инвестиции в основной капитал, в фактически действовавших ценах, млрд. руб.	3049,3	4484,6	7131,2	10783,4	15095,8	20374,1	26053,3	35883,6
в сопоставимых ценах, в % к предыдущему году	96,5	106,0	120,8	120,9	120,0	132,2	116,2	123,1
<b>Введены в действие:</b>								
жилые дома, тыс. кв. м. общей площади	3008,9	2810,5	3019,2	3501,5	3785,5	4087,6	4665,1	5146,7
в % к предыдущему году	85,3	93,4	107,4	116,0	108,1	108,0	114,1	110,3

В 2008 г. на строительство жилых домов использовано 17,9% от общего объема инвестиций по стране. Ввод в эксплуатацию жилья за счет всех источников финансирования превысил уровень предыдущего года на 10,3%, в том числе в сельских населенных пунктах и малых городских поселениях – только на 1,3%. Отдельно по сельским населенным пунктам значение показателя не достигло уровня 2007 г. на 2,3%. По сравнению с январем-мартом 2008 г. ввод в действие жилья в целом по республике увеличился на 9,4%, в сельских населенных пунктах и малых городских поселениях – только на 5,7%).

Следует учитывать, что более интенсивное наращивание темпов жилищного строительства может выступить в качестве фактора нейтрализации последствий влияния мирового финансового кризиса на рынок труда республики за счет создания дополнительных рабочих мест не только на строительных

площадках – оно увязывается с развитием промышленности строительных материалов, машиностроения, производством мебели и пр.

Существуют два основных пути преодоления инвестиционного кризиса, которые могут обеспечить обновление технологической базы и выхода на стандарты устойчивого роста. Первый из них связан с преимущественной ориентацией на государственные инвестиции, второй – с ориентацией на частный капитал – как отечественный, так и иностранный. С учетом ограниченности бюджетных средств основным приоритетом в инвестиционной сфере должно стать привлечение капиталовложений частного сектора, включая прямые иностранные инвестиции.

Преобладающим источником финансирования инвестиционной деятельности в республике остаются собственные средства организаций, консолидированного бюджета и кредиты банков (рис. 3).

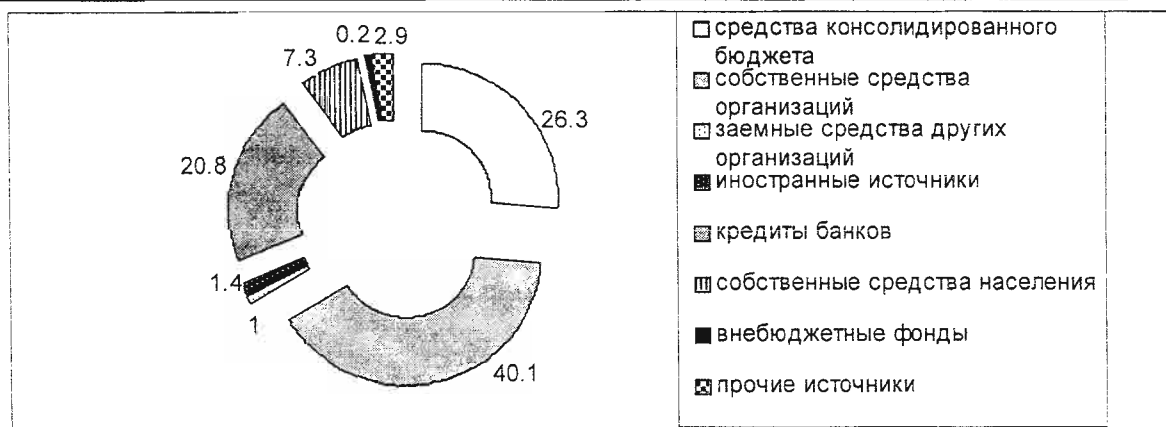


Рисунок 3 – Инвестиции в основной капитал по источникам финансирования, 2008 г., Республика Беларусь

Привлечение и эффективное использование **иностраннх инвестиций** в реальном секторе экономики является одним из направлений взаимовыгодного экономического сотрудничества Республики Беларусь с зарубежными странами и одновременно наиболее острой проблемой. Иностраннх инвестиции могут сыграть роль достаточно сильного катализатора в стимулировании инвестиционного процесса и привести в него, вместе с новыми технологиями, более современные методы организации и управления производством, существующие в развитых странах мира. Это также позволит создать оптимальные условия для роста объема белорусского экспорта. Часто любое поступление средств из-за рубежа, кроме гуманитарной

помощи, расценивается как инвестиции. Однако инвестиции – это только долгосрочные вложения капитала. Отнесение кредитов к внешним инвестициям ошибочно, поскольку суть заемных средств заключается в моменте их обязательного возврата. В отличие от кредитора инвестор, вкладывая средства, рассчитывает только на получение прибыли. Таким образом, инвестиционная привлекательность основана на экономической эффективности вложений.

Несмотря на прилагаемые усилия объем накопленных иностраннх инвестиций на конец 2008 г. составил только 4,7 млрд. долларов США (табл. 5). Доля иностраннх инвестиций (без кредитов) в общем их объеме составила 1,4% в 2008 г. против 1% в 2007 г.

Таблица 5 – Накоплено иностраннх инвестиций по странам в Республике Беларусь на 1 января 2009 года (тысяч долларов США)

	Всего	В том числе		
		прямые	портфельные	прочие
Республика Беларусь	4 665 763,0	2 257 243,0	11 828,4	2 396 691,6
В процентах к общему объему иностраннх инвестиций	100,0	48,4	0,3	51,4
в том числе:				
Страны СНГ - всего	1 025 020,3	581 862,9	6 970,7	436 186,7
в том числе:				
Россия	1 005 953,6	566 034,3	6 956,6	432 962,7
Страны вне СНГ - всего	3 640 742,7	1 675 380,1	4 857,7	1 960 504,9

Основными инвесторами организаций республики в 2008 г. были субъекты хозяйствования России (33,2% от всех поступивших инвестиций), Швейцарии (18,8%), Соединенного Королевства (10,9%), Кипра (8,5%).

За 2008 г. в реальный сектор экономики (кроме банков) иностраннх инвесторы вложили

6,5 млрд. долларов США инвестиций, или на 20,4% больше, чем за 2007 г. Наибольшие суммы иностраннх инвестиций поступили в такие отрасли экономики, как промышленность (42,9% от всех поступивших инвестиций), общая коммерческая деятельность по обеспечению функционирования рынка (29,8%), торговля и общественное питание

(8,5%). Неравномерное распределение иностранных инвестиций по отраслям отражает слабость политики привлечения иностранных инвестиций в экономику Беларуси, не создающей условий и стимулов для притока иностранного капитала в другие отрасли и существенно ограничивающей шансы большинства субъектов страны использовать ресурсы иностранных инвесторов для экономического развития.

На долю **прямых иностранных инвестиций** приходилось 34,9% от всех полученных иностранных инвестиций. По сравнению с 2007 г. поступление прямых иностранных инвестиций увеличилось в 1,7 раза. Вместе с тем основными формами привлечения прямых инвестиций были кредиты и займы, полученные от прямых инвесторов (67% от общего объема прямых инвестиций).

Организациями республики за 2008 г. получено **прочих иностранных инвестиций** на сумму 4,2 млрд. долларов США, или на 3,4% больше, чем за 2007 г. На их долю приходилось 65% от всех полученных иностранных инвестиций. Основной формой привлечения прочих иностранных инвестиций также являются кредиты и займы.

Одной из форм внешнего финансирования являются **портфельные инвестиции**. Однако за 2008 г. в реальный сектор экономики поступило 1,7 млн. долларов США портфельных инвестиций, или на 24,1% меньше, чем за 2007 г. На их долю приходилось лишь 0,03% от общего объема поступивших иностранных инвестиций в республику. Принимая во внимание ограниченность доступа отечественных хозяйственных субъектов на внешние финансовые рынки, нельзя ожидать, что портфельные иностранные инвестиции (равно как и инвестиции в форме торговых кредитов, займов международных организаций) смогут привести в ближайшие годы к перелому ситуации в инвестиционной сфере. Учитывая сложившуюся ситуацию, особое внимание должно быть уделено привлечению именно прямых иностранных инвестиций.

В Беларуси принят ряд мер, направленных на стимулирование притока инвестиций и улучшение инвестиционного климата.

1. Принятая в 2001 г. Национальная программа привлечения инвестиций в экономику Республики Беларусь на период до 2010 г. наряду с развитием собственного инвестиционного потенциала предусматривает дальнейшее совершенствование рамочных условий (финансовых, политических, организационных,

управленческих, социальных), обеспечивающих максимальное привлечение иностранных инвестиций для технической и технологической модернизации экономики.

2. Улучшению правовой среды для инвестиционной деятельности способствовало принятие в 2001 г. Инвестиционного кодекса в республике.

3. В 2008 г. проведен ряд правовых реформ, направленных на упрощение ведения бизнеса, благодаря которым Беларусь вошла в четверку ведущих государств-реформаторов в нормативно-правовой сфере: во исполнение Комплексного плана мероприятий по привлечению иностранных инвестиций в экономику Республики Беларусь 28 января 2008 г. принят Указ Президента Республики Беларусь «Об утверждении перечня объектов, предлагаемых для передачи в концессию» (№ 44); в целях урегулирования некоторых вопросов участия государства в управлении хозяйственными обществами разработан и принят Указ Президента Республики Беларусь от 19 февраля 2008 г. № 100 «О некоторых вопросах владельческого надзора»; в целях создания благоприятных условий для привлечения иностранных инвестиций в Республику Беларусь принят Указ Президента Республики Беларусь от 4 марта 2008 г. № 144 «О признании утратившими силу некоторых Указов (отдельного положения Указа) Президента Республики Беларусь», в соответствии с которым признан утратившим силу Указ Президента от 1 марта 2004 г. № 125 «Об особом праве («золотой акции») государства на участие в управлении хозяйственными обществами». Нормы Указа Президента Республики Беларусь от 4 марта 2008 г. № 144 соответствуют подходам, изложенным в документах ряда международных организаций, таких, как Всемирный банк, Европейский банк реконструкции и развития, Международная финансовая корпорация, Межпарламентская Ассамблея государств-участников СНГ и пр.;

4. Утвержден План первоочередных мероприятий по либерализации условий осуществления экономической деятельности в 2009 г.

Помимо указанных мероприятий по привлечению иностранных инвесторов необходимо скорейшее решение ряда мер непосредственно в строительном комплексе страны:

1. Реализация Программы мер по окончанию строительных работ, продаже, перепрофилированию и сносу объектов незавершенного

строительства на период до 2010 г. для увеличения объема инвестиций в производство и снижения объектов незавершенного строительства. Продажа объектов незавершенного строительства будет способствовать повышению эффективности инвестиций, организациям-продавцам это обеспечит дополнительный доход и освобождение от уплаты налогов. На 01.01.2009 г. в незавершенном строительстве (без учета индивидуальных застройщиков и субъектов малого предпринимательства) находилось 14,5 тыс. объектов производственного и непроизводственного назначения (на 01.01.2008 г. – 14,7 тыс. объектов). Из числа незавершенных 42,7% – производственные объекты. Временно приостановлено и законсервировано строительство 3,1 тыс. объектов. На долю объектов, строительство которых осуществлялось с превышением нормативных сроков (без учета временно приостановленных и законсервированных), приходится 37,3% против 36,7% по состоянию на 01.01.2008 г.

2. Продолжение жилищного строительства по ранее действовавшим схемам с одновременной разработкой и реализацией концепции развития малоэтажного строительства для всех желающих.

3. Обеспечение реализации инвестиционных проектов, направленных на наполнение внутреннего рынка качественными строительными материалами с наращиванием объемов производства импортозамещающей продукции в целях удовлетворения спроса возрастающих объемов инвестиционной деятельности в республике; детальный пересмотр проектными организациями возможностей максимального использования отечественных строительных материалов.

Принимаемые меры позволят не только сохранить, но и улучшить инвестиционную привлекательность республики и условия деятельности инвесторов, увеличить объемы привлекаемого зарубежного капитала и будут способствовать реализации прогнозных целевых параметров инвестиционной деятельности в 2009 г.

## РЕЗЮМЕ

Автором предлагаются меры по дальнейшему развитию инвестиционной сферы, которые позволят усилить инвестиционную привлекательность республики, увеличить объемы зарубежного капитала и будут способствовать реализации прогнозных целевых параметров инвестиционной деятельности в 2009 и в последующие годы. Первая и самая главная сфера привлечения инвестиционного капитала – освоение с его помощью невостребованного научно-технического потенциала Беларуси на предприятиях машиностроительного комплекса промышленности, радиоэлектроники, нефтехимического комплекса, лесопереработки (деревообработки). Параллельно следует развивать такие направления, как сфера транспорта и связи, отрасли инфраструктуры, туризм. Реализация данных направлений будет способствовать расширению и диверсификации экспортного потенциала страны; созданию импортозамещающих производств.

\* Статья поступила в редакцию 6 мая 2009 г.