

ГОСУДАРСТВЕННОЕ РЕГУЛИРОВАНИЕ В РЕГИОНАХ В УСЛОВИЯХ РЫНОЧНОЙ ЭКОНОМИКИ

В.В. Примак

Регионы Республики Беларусь формировались в эпоху плановой индустриализации. В советский период они рассматривались как совокупность географически сопряженных производственно-технологических комплексов, совместно обеспечивающих сбалансированность и самодостаточность экономики, ее динамический рост. Поэтому региональное развитие страны осуществлялось как плановое размещение на территории производительных сил.

Последовавший после распада СССР глубокий социально-экономический кризис обострил состояние региональных проблем в стране. Их преодоление во многом зависит от эффективности проводимой общей макроэкономической, структурно-инвестиционной, денежно-кредитной, бюджетно-налоговой, внешнеэкономической и социальной политики [1, с.7].

Исходя из этого важнейшими социально-экономическими составляющими устойчивого развития Республики Беларусь до 2020 г. и предметом особого внимания (приоритетами) с учетом принятого Плана выполнения решений Всемирной встречи на высшем уровне по устойчивому развитию в Йоханнесбурге являются:

- повышение уровня и качества жизни населения;
- борьба с бедностью;
- изменение структуры потребления и производства;
- охрана и укрепление здоровья;
- улучшение демографической ситуации;
- противодействие криминализации жизни общества;
- уровень и качество жизни населения.

Предполагается предоставление каждому трудоспособному гражданину реальной возможности за счет напряженного, квалифицированного и инициативного труда обеспечить достойные (в меру сложившихся социальных стандартов) уровень и качество жизни. Это будет достигаться за счет последовательного

осуществления равных прав доступа граждан к орудиям и средствам труда, природным ресурсам, к образованию и рынку труда, а также за счет обеспечения безопасности труда, возможности рационального использования свободного времени, благодаря чему формируется благоприятная среда обитания и жизнедеятельности для улучшения здоровья и физического развития граждан. Потребуются дальнейшие преобразования в системе социальной защиты населения: адаптация ее к современным условиям, приближение к идеалам и целям, провозглашенным в международных декларациях и нормах. Бедность как социально-экономическое явление присуща любому обществу и представляет собой многогранную проблему. Для устойчивого развития первостепенное значение имеет максимальное сокращение масштабов бедности [1, с. 3,5,6,8].

Причины отставания заключаются в различных материальных и социально-культурных условиях, в которых находятся разные страны. Пути ускорения экономического роста по существу одинаковы как для развитых, так и для развивающихся стран. Они связаны с улучшением использования ресурсов капитала, природных и трудовых ресурсов, технологий. Природные ресурсы распределены среди стран неравномерно. Некоторые имеют промышленные месторождения бокситов, олова, меди, нефти, вольфрама и т.д. Другие страны бедны полезными ископаемыми, испытывают нехватку пахотных земель, энергетических ресурсов. Но это не основная причина. Япония, Швейцария, Израиль несмотря на ограниченность своих природных ресурсов достигли высокого уровня жизни.

Поэтому политика государства, направленная на повышение уровня и качества жизни населения, должна в перспективе обеспечить наличие таких доходов у каждого члена общества, которых должно быть достаточно для удовлетворения основных потребностей, прежде всего за счет собственного труда при

создании равных возможностей для приложения сил каждому человеку в любой сфере деятельности. В настоящее время существует широкая деформация уровня жизни по регионам.

Так, в Столинском районе наименьшая начисленная среднемесячная заработная плата – 386,6 тысячи рублей. Наибольшая среди регионов Республики Беларусь – в Березовском районе, она составляет 542,2 тысячи рублей. Прибыль организаций наибольшая (38 млрд. рублей) зафиксирована в Березовском районе, наименьшая (2,6 млрд. рублей) – в Малоритском. Наилучшая обеспеченность населения больничными койками (на 10000 человек населения) – в

Ляховичском районе (159,5), наихудшая – в Малоритском (74,3).

Для создания равных условий регионы должны располагать соответствующей финансовой базой, которой являются местные бюджеты. Показателем бюджетной обеспеченности региона является отношение бюджетного потенциала территории региона к расходам. Под бюджетным потенциалом понимается объем собираемых на территории региона налогов и неналоговых доходов. Этот индикатор характеризует бюджетную мощь территории, ее возможности по формированию собственных бюджетных доходов и общих бюджетных доходов республики (табл. 1) [5, с. 225].

Таблица 1 – Утвержденный бюджет регионов Брестской области на 2007 г.

РАЙОНЫ	Утвержденный бюджет на 2007г. по доходам (тыс.руб.)	В т. ч. налоговые поступления (тыс. руб.)	В т.ч. государственные субсидии, дотации (тыс. руб.)
1	2	3	4
Барановичский	32 801 805	21 321 714	10 349 581
Березовский	65 526 268	34 630 900	29 890 053
Брестский	24 676 601	20 960 482	2 567 119
Ганцевичский	34 503 210	10 188 914	23 942 470
Дрогичинский	45 078 647	17 361 519	27 717 128
Жабинковский	27 630 832	13 394 786	13 771 080
Ивановский	44 858 726	16 012 021	28 170 234
Ивацевичский	60 462 835	23 194 296	35 897 594
Камянецкий	37 383 731	17 501 638	19 231 982
Кобринский	79 310 077	39 284 909	37 925 591
Лунинецкий	72 060 599	36 098 963	34 290 504
Ляховичский	36 200 206	11 833 013	23 408 109
Малоритский	28 638 291	8 579 375	19 822 242
Пинский	36 587 254	18 492 607	16 541 089
Пружанский	56 944 868	21 551 499	33 952 630
Столинский	74 971 264	23 472 613	50 589 426

Примечание: Источник [3,4]

Можно выделить районы, у которых налоги в 2007 г. не превысили 15 млрд. рублей, а также районы, сумма налогов у которых будет наибольшей, свыше 30 млрд. рублей (табл. 2).

Государственная политика в отношении регионов строится на основе выравнивания их социально-экономического развития, т.е. через перераспределение доходов в более слабые регионы. Поэтому районы с наибольшими налоговыми поступлениями получают меньше государственных субсидий и дотаций, так как указанные территориальные единицы самостоятельно могут обеспечить

выполнение социальных программ, принятых государством.

С переходом к рыночной экономике трудоспособное население, коллективы, организации, регионы должны самостоятельно обеспечивать достойный уровень жизни, поэтому государственное регулирование через распределение доходов необходимо совершенствовать применительно к условиям рыночной экономики. Как показывает практика развитых стран, роль государства не только ослабевает, но и постепенно усложняется, диверсифицируется [2, с. 35].

Таблица 2 – Взаимосвязь уровня государственных субсидий и размера налоговых поступлений в регионах

Показатели	до 15 млрд. руб.	от 15 до 30 млрд. руб.	свыше 30 млрд. руб.
Количество районов	4	9	3
Налоговые поступления (тыс. руб.)	10 999 022	19 985 377	36 671 591
Пналог (тыс. руб.)	2 795 488	5 357 165	9 270 972
НДС (тыс. руб.)	4 285 796	6 098 908	10 006 787
Численность (тыс. чел.)	29,6	53,0	77,9
Гос. субсидии, дотации (тыс. руб.)	20 235 975	25 001 864	34 035 382
Налоговые поступления на 1 чел. (тыс. руб.)	371 589	377 083	470 752
Гос. субсидии, дотации на 1 чел. (тыс. руб.)	683 648	471 733	436 911
Субсидии 1000 руб. налоговых поступлений (руб.)	1 839	1 251	928

Основная функция государства по перераспределению национального дохода состоит в том, чтобы уменьшить различия в доходах населения и обеспечить более благоприятные условия материальной жизни для всех членов общества. В то же время чрезмерное вмешательство государства в перераспределительные процессы по выравниванию доходов способно привести к снижению деловой активности в обществе и падению эффективности хозяйственной деятельности. Расширенные специальные программы могут способствовать росту слоя социальных иждивенцев.

Неравенство в доходах в значительной степени связано с природным фактором и объективным действием рыночного ценового механизма. Стремление полностью уничтожить дифференциацию доходов означало бы намерение абсолютно разрушить сам рыночный механизм. Поэтому представляет интерес разработка механизма адекватного получения государственной помощи от налоговых поступлений региона в государственный бюджет. И в то же время не следует подрывать стимулов предпринимательства и высокоэффективного труда по найму (рис. 1).

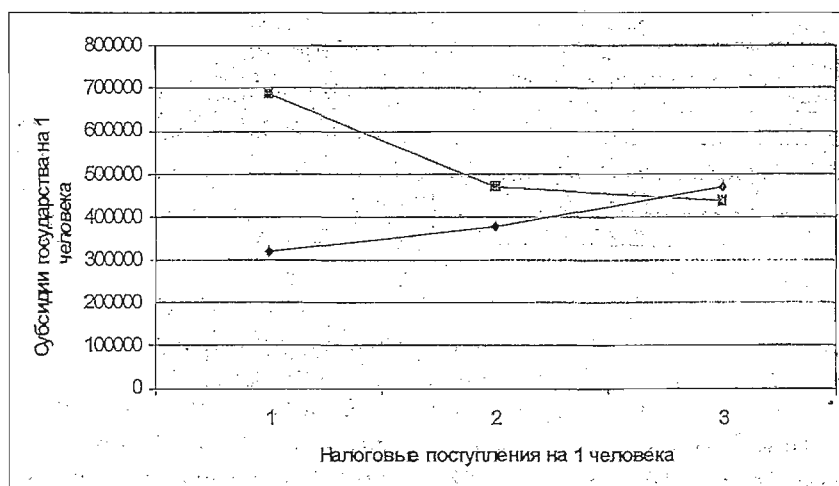


Рисунок 1 – Зависимость выделяемых субсидий от налоговых поступлений

Поддержку тех, кто не в состоянии самостоятельно обеспечить себе лучшую жизнь, можно реализовать по двум основным направлениям. Часть средств, образующихся за счет прибыли на предприятии, расходуется на социально-культурные нужды. Второе направление – через каналы государственных

программ. Степень удовлетворения потребностей посредством этих каналов зависит от состояния государственных финансов и ценностных установок, сложившихся в обществе.

Роль государства в обеспечении этих процессов не только не ослабевает, но и постепенно усложняется и диверсифицируется.

ЛИТЕРАТУРА

1. Национальная стратегия устойчивого социально-экономического развития Республики Беларусь на период до 2020 г. – Минск, 2004.
2. Патрон, П.А. Государственный Рынок и социально экономическое развитие / П.А Патрон // США*Канада: ежемесячный научный и общественно политический журнал. – 2008. – №3(459).
3. Решение Брестского областного совета депутатов от 27 декабря 2006г. «О бюджете района на 2007 г.»
4. Регионы Республики Беларусь: статистический ежегодник. – Минск: Министерство статистики и анализа Республики Беларусь, 2007.
5. Экономика региона: учеб. пособие / В.И. Борисевич, П.С. Гейзлер, В.С. Фатеев и др.; под ред. В.И. Борисевича. – Минск: БГЭУ, 2002. – 432 с.
6. [Htth://www.belstat.gov.by](http://www.belstat.gov.by).

РЕЗЮМЕ

Эффективная социальная политика в современных условиях является не только стабилизатором общественного развития, но и фактором защиты национальных интересов при расширении мирохозяйственных связей и усилении глобальной конкуренции. Процессы перехода к информационному обществу и глобализации экономики диктуют необходимость разработки новых механизмов обеспечения социальной защиты и развития, способствующих росту конкурентоспособности, единению общества и не обязательно попадающих в сферу рыночных отношений.

* Статья поступила в редакцию 10 сентября 2008 г.