
КОМПЛЕКСНЫЙ ПОДХОД К ФОРМИРОВАНИЮ И ГОСУДАРСТВЕННОМУ РЕГУЛИРОВАНИЮ РЫНКА ТРУДА КРУПНОГО ГОРОДА В РЕСПУБЛИКЕ БЕЛАРУСЬ

Л.И. Пачина

Введение

Несовершенство современного научно-методического аппарата исследования рынка труда заключается главным образом в том, что отсутствует комплексное изучение его на уровне территории города, которое могло бы успешно использоваться в условиях этапа развития экономики. До настоящего времени нет и однозначного мнения ученых-исследователей по поводу предмета взаимоотношений на рынке труда. Марксистское понимание предмета специфического товара «рабочая сила» как способности человека к труду [1] все еще остается преобладающим у исследователей Л. Костина [2], П.Д. Чернявского [3] и др. Иная позиция у И.И. Столярова [4], А. Рофе [5], которые утверждают, что предметом сделки на рынке труда является предстоящий труд. В данном случае труд понимается не как общественно-полезная деятельность, а как фактор производства, имеющий ценовой эквивалент. Исследователи также пока не пришли к единому мнению о масштабе и границах рынка труда. Одни ученые считают, что рынок труда относится к сфере обмена, поэтому его масштаб ограничен численностью безработных и экономически неактивного населения [6]. Другие придерживаются мнения, что участниками рынка труда являются работники как активно ищущие работу, так и занятые, т.е. на рынке труда присутствует все активное население [2, 4]. Поэтому в условиях трансформационного периода развития экономики при неразвитости рыночных отношений и разнонаправленности процессов, происходящих на рынке труда, возникает необходимость обоснования комплексного подхода к его формированию и государственному регулированию, обеспечивающих развитие на уровне крупного города. Целью настоящего исследования является разработка и обоснование теоретико-методических основ комплексного подхода к формированию и государственному регулированию

рынка труда крупного города в Республике Беларусь.

Теоретические положения формирования и государственного регулирования рынка труда крупного города

Основополагающим элементом рыночной экономики является рынок труда, представляющий собой сферу контактов продавцов труда и его покупателей по поводу реализации труда с целью получения дохода. Вместе с тем рынок труда обеспечивает создание условий по согласованию многочисленных потребностей и интересов экономических субъектов: в первую очередь тех, кто желает и может работать и тех, кто их нанимает для производства товаров и услуг. В свою очередь каждый из контрагентов рынка труда ответствен за обеспеченность интересов членов своих семей и организационно-правовых структур государства. Задача органов государственного управления состоит в разработке механизма согласования разносторонних интересов экономических субъектов на основе достижения их баланса с учетом приоритетов государства. Она включает законодательное установление минимального размера заработной платы, реализацию мер налоговой политики в отношении трудовых доходов, заключение генеральных соглашений и коллективных договоров, финансирование профессионального обучения специалистов, обеспечение занятости работников по отраслям, материальную поддержку безработных и активных программ на рынке труда.

Рынок труда представлен совокупностью социально-трудовых отношений по поводу реализации труда с целью получения дохода, создания условий для согласования потребностей и интересов экономических субъектов. Предметом взаимоотношений на рынке труда выступает труд как один из факторов производства, обеспечивающий доход. Рассмотрение способностей работника, представляющих рабочую силу, в качестве предмета

взаимоотношений на рынке труда автором считается неправомерным потому, что они неотделимы от индивида и не могут быть проданы без самого человека, как это предполагает рынок. В противном случае нарушается основное условие существования самого рынка – наличие личной свободы работника. Способности работника как таковые не интересуют нанимателя, ему важен доход, полученный в результате использования труда как ресурса. Он всегда заинтересован в таком количестве трудовых ресурсов, которые обеспечат ему необходимый результат труда и доход, определяющий также уровень заработной платы. И в этой связи рынок труда является сферой согласования экономических интересов субъектов и их отношений, возникающих по поводу присвоения, владения, распоряжения и отчуждения дохода за ресурс труда как фактор производства. Способности работника являются субстанцией нематериальной.

Необходимость исследования рынка труда крупного города обусловлена определяющим влиянием его на эффективность производства и обеспечение благосостояния людей в условиях развития конкретной территории. Рынок труда является важнейшей составляющей территориального хозяйственного комплекса. Социально-трудовые отношения, формирующие общие закономерности спроса на труд и его предложение, изначально развиваются в рамках конкретных территорий со специфической структурой и специализацией хозяйства, обеспечивают реализацию социально-экономических интересов проживающих граждан.

Совокупный рынок труда крупного города представлен совокупным спросом на труд и совокупным его предложением. В зависимости от условий их взаимодействия и мер государственного регулирования рынка труда предлагается подразделять его элементы на виды. Спрос на труд всегда конкретен и консервативен, характеризуется определенностью требований к работнику, а при насыщенности потребительского рынка – отсрочкой реализации труда. Отсутствие в отечественной практике статистической отчетности по оценке состояния и движению рабочих мест позволяет соотнести совокупный спрос на труд с количеством рабочих мест, занятых работниками. По структуре и объему можно выделить потенциально возможный, текущий и скрыто реализуемый спрос на труд. Потенциально возможный спрос на труд соответствует количеству оплачиваемых рабочих мест и равняется фактической занятости работников, т.е. представляет собой такое количество

труда, которое наниматель согласен оплачивать при сложившейся конъюнктуре потребительского рынка. В условиях трансформационной экономики формирование потенциально возможного спроса на труд должно контролироваться государством и осуществляться на плановой основе с учетом изменения условий внутренней среды и внешнего обеспечения рынка труда. Текущий спрос на труд представлен количеством принятых на предприятия работников в течение определенного периода времени и регистрируемых в службе занятости вакансий. Текущий спрос на труд отражает динамизм рынка труда в конкретных условиях его развития, позволяющих оперативно корректировать его отклонения от заданного планового уровня. Скрыто реализуемый спрос на труд при достигнутом уровне производства включает потенциальные резервы занятости (студенты, инвалиды, домохозяйки и др., представляющие скрытую занятость). Он характеризуется отсутствием взаимных обязательств и ответственности как со стороны нанимателя, так и со стороны работника и должен пресекаться государством.

Предложение труда на рынке представляет собой ресурсный трудовой потенциал, т.е. возможное количество и качество труда, которым располагает территориальное сообщество. Предложение труда подвижно и изменчиво, поскольку связано с интересами индивидов в каждый конкретный период. Оно характеризуется сезонными колебаниями и мотивированностью труда. По структуре и объему можно выделить: потенциально возможное предложение труда, текущее и неудовлетворенное. Первое представлено работниками, занятыми в общественном производстве, и численностью незанятых работников, но желающих и готовых приступить к работе. Поскольку категорию последних в отечественной статистике количественно определить невозможно, то потенциально возможное предложение труда количественно сравнимо с численностью трудоспособного населения в трудоспособном возрасте. Текущее предложение труда выражено численностью граждан, обратившихся в службу занятости за содействием в трудоустройстве, а также численностью уволившихся, работавших неполное рабочее время, или которым были предоставлены отпуска по инициативе нанимателей. Последние являются формально занятыми, но поскольку работники вынуждены бездействовать, вопреки условиям найма, они чаще всего для удовлетворения насущных потребностей занимаются поиском

дополнительного заработка или другого места работы. Неудовлетворенное предложение труда представлено регистрируемой и скрытой безработицей. Регулирование последней требует поиска методов ее количественного определения. Текущий спрос на труд и текущее его предложение определяют емкость рынка труда крупного города в конкретный период времени. Сбалансированность рынка труда крупного города, его устойчивость и адаптация к изменениям внутренней и внешней среды предполагают необходимость выявления объема скрыто реализуемого спроса на труд и его неудовлетворенного предложения, их государственного учета и контроля.

Оценка текущего состояния рынка труда г. Минска

Становление рыночных отношений привело к трансформации рынка труда крупного города и предопределило принципиально новую ситуацию. Формирование рынка труда крупного города связано с влиянием демографических, миграционных, образовательных процессов, способствующих расширению предложения труда, самостоятельности работников и универсальности использования их труда. Состав и рост населения города предопределяют возможности естественного пополнения ресурсов труда. Социально-экономические условия воздействуют на формирование численности и половозрастной состав трудоспособного населения, определяющих предложение труда.

Процесс развития рынка труда г. Минска и его структура характеризуются рядом специфических черт. Формирование предложения труда на рынке города связано с углублением демографического кризиса: снижением рождаемости, ростом смертности, изменением половозрастной структуры населения в сторону преобладания женского населения, динамикой старения населения, снижением продолжительности его жизни, особенного мужчин, интенсивностью миграционных процессов и т.д. В 2000–2005 гг. по сравнению с предыдущим пятилетним периодом коэффициент экономичности воспроизводства населения (доля естественного прироста в общем обороте населения) продолжал снижаться и достиг отрицательного значения (– 0,02 %). Естественная убыль населения, влияющая на объем предложения труда, восполняется за счет миграционного притока граждан в город. За рассматриваемый период коэффициент миграции увеличился более чем в 1,7 раза. Давление на рынок труда города также растет за счет механического движения работников к месту работы в пределах ее транспортной доступности и возможности ежедневного возвращения к местам проживания. Несмотря на общий рост численности занятых работников в экономике города, в последние годы темпы прироста производительности труда в общественном производстве постоянно снижаются, что указывает на неэффективность используемого труда (табл. 1).

Таблица 1

Изменение доли участия г. Минска в объеме произведенного ВВП и темпов прироста производительности труда

Показатель	Год					
	2000	2001	2002	2003	2004	2005
1 Объем ВВП, млрд руб.	9134	17173	26138	36565	49992	63679
2 Численность занятых работников, тыс.чел.	891,6	899,9	925,9	949,3	962,3	987,5
3 Индекс по третибельских цен (декабрь к декабрю предыдущего года), %	207,5	146,1	134,8	125,4	114,4	108,0
4 Объем ВВП, скорректированный с учетом индекса потребительских цен, млрд руб.	4402	11754	19390	29159	43699	58962
5 Интегральный коэффициент участия г.Минска в общереспубликанских социально-экономических показателях, коэффициент	0,237	0,250	0,258	0,263	0,260	0,259
6 Доля участия г.Минска в объеме ВВП с учетом интегрального коэффициента, млрд руб.	1043	2939	5003	7669	11362	15271
7 Производительность общественного труда, тыс. руб.	1170	3266	5403	8079	11807	15464
8 Стоимостной индекс производительности общественного труда, в % к предыдущему году	–	279	165	150	146	131

Примечание. Таблица рассчитана на основе статистических данных:

- 1) формы №1–труд (сводная) Управления статистики и анализа Минского горисполкома за 2000 – 2005 гг.;
- 2) [6, с.25–35, 7, с. 29–29, 32–33].

Интегральный коэффициент рассчитан как среднегеометрическая величина, включающая долю города в общереспубликанских социально-экономических показателях: численности населения, объеме промышленной продукции, потребительских товаров, платных услуг, розничного товарооборота, освоенных инвестиций в основной капитал, денежных доходов населения и их расходов, включая сбережения.

В условиях становления рыночных отношений государственное регулирование рынка труда в городе направлено на нивелирование его противоречий, которые обусловлены стихийностью рыночного саморегулирования. В отличие от государственного управления республиканского уровня государственное регулирование на уровне крупного города призвано осуществлять

корректировку, настройку механизма рынка труда, предопределяемого внешними условиями его функционирования и потребностями, интересами экономических субъектов. Несмотря на рост финансирования активной политики на рынке труда г. Минска в 2000–2005 гг., остается относительно малым участие государства в регулировании занятости работников (табл. 2).

Таблица 2

Соотношение затрат по использованию дополнительно занятых работников в экономике г. Минска и прироста финансирования активной политики на рынке труда

Показатель	Год					
	2000	2001	2002	2003	2004	2005
1 Численность занятых в экономике города (без учета работающих на малых предприятиях и индивидуальных предпринимателей), тыс. чел.	653,4	651,5	646,9	646,8	656,5	669,5
2 Численности трудоспособного населения в трудоспособном возрасте, тыс. чел.	1101,8	1120,3	1138,9	1156,8	1177,5	1196,5
3 Коэффициент трудового возмещения	0,15	-0,10	-0,25	-0,01	0,47	0,68
4 Уровень номинальной средней заработной платы, с учетом изменения индекса потребительских цен, тыс. руб.	38,6*	117,8	188,2	269,6	403,1	556,7
5 Объем затрат по использованию дополнительно занятых работников в экономике города, млн руб. (стр. 3 · стр. 4)	5,79	-0,012	-0,047	-0,003	0,190	0,379
6 Прирост финансирования активной политики на рынке труда с учетом изменения индекса потребительских цен, млн руб.	5,3*	14,1	17,8	22,2	11,4	13,0
7 Соотношение затрат по использованию дополнительно занятых работников в экономике города и прироста финансирования активной политики на рынке труда, коэффициент	1,04	-0,001	-0,003	-0,0001	0,02	0,03

Примечание. Таблица рассчитана на основе статистических данных Управления статистики и анализа Минского горисполкома и программ содействия занятости населения г. Минска за 2000 – 2005 гг. с учетом деноминации.

Коэффициент трудового возмещения рассчитан как отношение приростов численности занятых работников в экономике города (без учета работающих в малых предприятиях и индивидуальных предпринимателей) и трудоспособного населения в трудоспособном возрасте

Состав и содержание организационно-экономического механизма рынка труда крупного города (ОЭМ РТКГ)

Взаимодействие экономических субъектов на рынке труда крупного города осуществляется в рамках существующего законодательства, регулируемого государством. Условия функционирования территориального рынка труда складываются под воздействием республиканских приоритетов в сфере труда, потребностей и интересов экономических субъектов на уровне крупного города. Их согласование на рынке труда крупного города предопределено различного рода факторами, представляющими организационно-экономический механизм рынка труда крупного города. Он включает формирование, рыночное саморегулирование рынка труда, его государственное регулирование и инфраструктуру,

а также внешнее обеспечение (нормативно-правовое, финансовое, методическое, организационное) и территориальные потребности, интересы, отражающие условия функционирования рынка труда (рис. 1).

Формирование рынка труда города предопределено характером воспроизводства трудовых ресурсов, их естественным движением, получением образования работниками, режимом их труда. Миграционное движение работников обеспечивает дополнительный приток в город трудовых ресурсов. Рыночное саморегулирование рынка труда крупного города и его инфраструктура способствуют распределению работников в сфере общественного производства. Функционирование рынка труда крупного города предопределено объективными законами развития экономики и общества, выражающими причинно-

следственную взаимосвязь социально-трудовых отношений. Все элементы рынка труда взаимосвязаны и взаимозависимы,

выражаются устоявшимися тенденциями и подчиняются действию экономических законов.

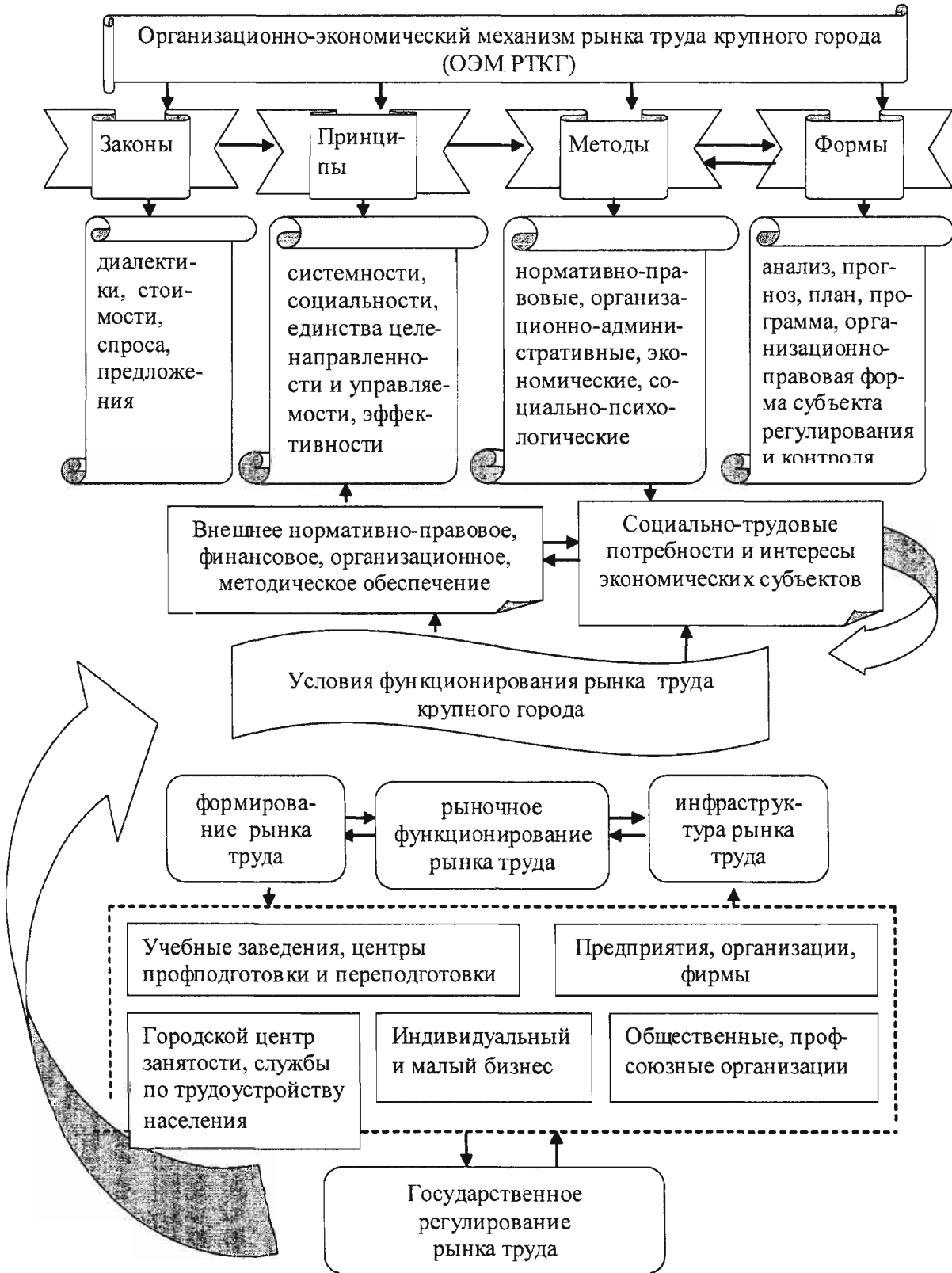


Рис. 1. Структура организационно-экономического механизма рынка труда крупного города

Сбалансированность элементов ОЭМ РТКГ, преодоление противоречий в их развитии обеспечивается соблюдением определенных принципов, придающих конкретный характер реализации экономических законов и определенность закономерностей развития социально-трудовых отношений. Социально-трудовые потребности и интересы экономических субъектов рынка труда наряду с условиями функционирования формируют его внутреннюю среду, обеспечивающую модель взаимоотношений экономических субъектов. Выступающий как сегмент республиканского рынка труда крупного города находится и под влиянием внешней среды, обеспечивающей приоритетность проведения долгосрочной политики в сфере труда посредством правового, финансового, методического и организационного обеспечения.

Эффективность функционирования ОЭМ РТКГ позволяет определить условия и наиболее значимые факторы, содействующие ее повышению, представить реально складывающиеся тенденции развития в рамках крупного города. Решение вопросов, связанных с функционированием рынка труда, предопределено не только трудовым потенциалом, но и природно-географическими, демографическими, социально-психологическими, организационно-техническими, экономическими, инфраструктурными, организационно-правовыми возможностями его развития. ОЭМ РТКГ обеспечивает его комплексную оценку на основе влияющих факторов и модель государственного регулирования по достижению целей развития рынка труда, связанных динамикой занятости и снижением уровня теневой ее части, повышением эффективности использования трудовых ресурсов и активной политики на рынке труда. С учетом рассмотренных элементов рынок труда крупного города можно представить следующим образом (рис. 2).

Заключение

Рынок труда является основополагающим элементом рыночной системы. Он обеспечивает условия согласования потребностей и интересов не только его контрагентов, но и семей, организационно-правовых структур, государства. Задача государственного

регулирования рынка труда состоит в разработке механизма согласования интересов экономических субъектов с учетом приоритетов государства.

Предметом взаимоотношений на рынке труда является труд как фактор производства, имеющий ценовой эквивалент. Представление в качестве предмета сделки рабочей силы как способности к труду нарушает основное условие существования рынка труда – наличие личной свободы работника. К тому же, нанимателя не интересуют способности человека к труду как таковые, ему важен доход, полученный в результате реализации труда.

Территориальный рынок труда изначально формируется на основе условий и специализации хозяйства конкретной территории и является важным элементом воспроизводственных процессов. В зависимости от условий функционирования рынка труда его элементы можно подразделить на виды, обеспечивающие дифференцированный подход к их государственному регулированию.

Текущее состояние рынка труда, рассматриваемое на примере г.Минска, показывает, что основным источником его формирования является миграционный приток населения. Рост занятости не обеспечивается адекватным приростом производительности труда и экономической эффективности активной политики на рынке труда, что требует поиска новых подходов к его формированию и государственному регулированию на уровне крупного города.

Условия функционирования рынка труда крупного города, складывающиеся под влиянием потребностей и интересов экономических субъектов и государственных приоритетов в сфере труда, предопределяют комплексный подход к его формированию и государственному регулированию с использованием организационно-экономического механизма. Он обеспечивает комплексную оценку развития рынка труда крупного города с учетом влияющих факторов и позволяет определить модель его государственного регулирования на территориальном уровне в условиях трансформационной экономики.

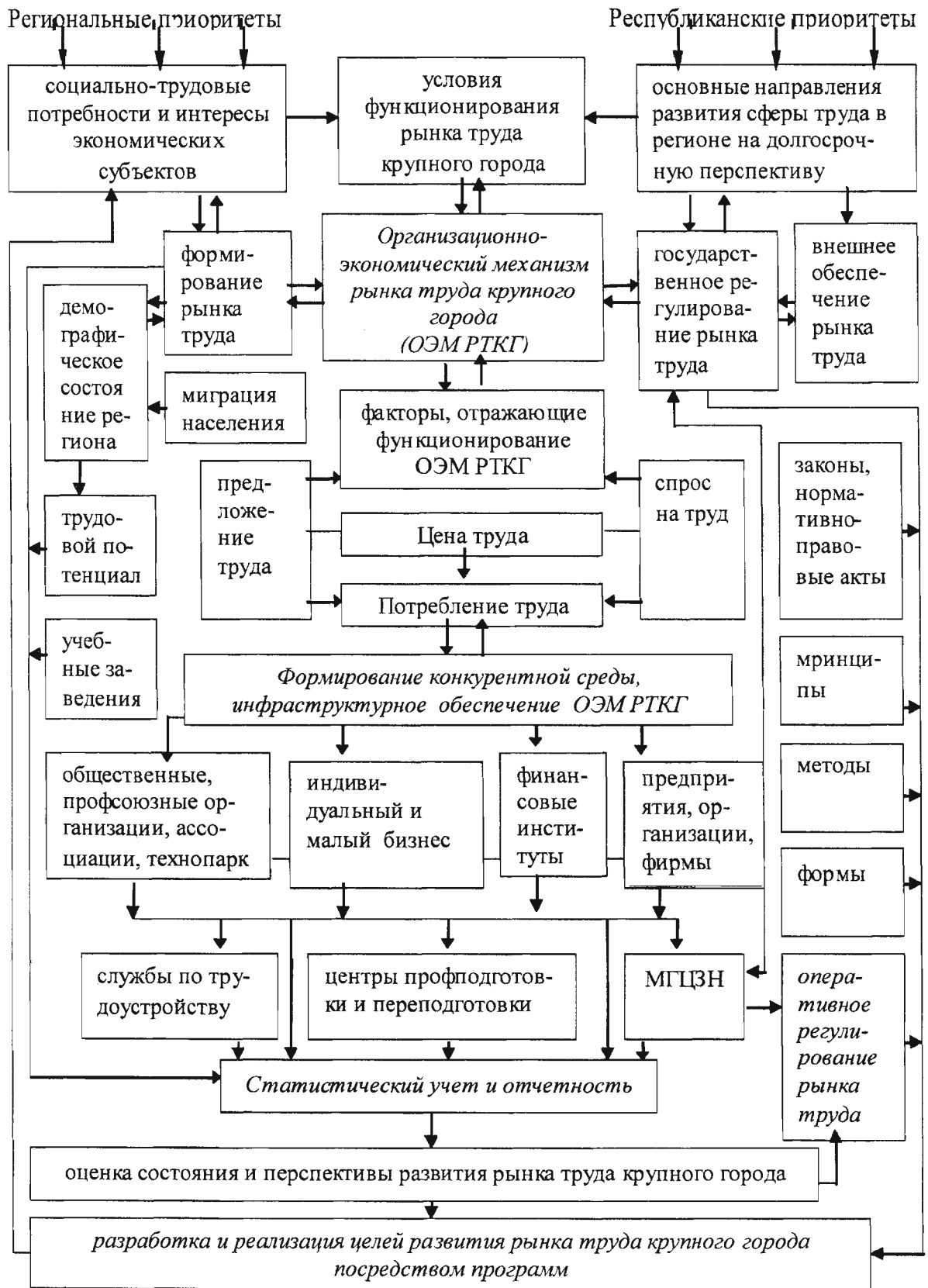


Рис. 2. Структурно-функциональная взаимосвязь элементов ОЭМ РТКГ

ЛИТЕРАТУРА

1. Маркс, К. Капитал. В 3 т. М: Полит. литература, 1978. Т.1.
2. Костин, Л. По поводу некоторых понятий теории рынка труда // Человек и труд. 1998. № 12. С. 33–36.
3. Чернявский, П.Д. Особенности функционирования рынка труда в сельском хозяйстве // Государственное управление: опыт, проблемы, пути решения: науч. тр. / Акад. упр. При Президенте Республике Беларусь; под ред. В.В. Русакевича [и др.]. Минск: Беларусь, 1999.
4. Государственное регулирование рыночной экономики: учеб. пособие / И.И. Столяров; отв. ред. И.И. Столяров. М: Дело, 2001.
5. Рофе, А. О содержании понятий «трудовые ресурсы» и «рабочая сила» // Человек и труд. 1997. № 3. С. 23–25.
6. Регионы Республики Беларусь: стат. сборник / Мин. стат. и анализа Респ. Беларусь; отв. за вып. Л.Л. Рыбчик. Минск, 2006.
7. Статистический ежегодник Республики Беларусь: стат. сборник; отв. за выпуск Л.Л. Рыбчик / Мин. стат. и анализа Республики Беларусь. Минск, 2005.

РЕЗЮМЕ

В статье обосновывается комплексный подход к формированию и государственному регулированию рынка труда крупного города в Республике Беларусь на основе организационно-экономического механизма. Автором рассмотрены теоретические положения рынка труда, касающиеся предмета социально-трудовых отношений на рынке труда, его элементов и их обоснования. В работе даны общая оценка состояния рынка труда на примере г. Минска, источники формирования спроса на труд и его предложения. Автор приводит расчеты, экономической эффективности использования труда и активной политики государства на рынке труда крупного города. В работе представлен организационно-экономический механизм рынка труда крупного города и его элементы, а также их структурно-функциональная взаимосвязь, обеспечивающая модель государственного регулирования социально-трудовых отношений.

SUMMARY

A comprehensive approach to the formation and government's regulation of the labour market in a big city of the Republic of Belarus based on the organizational and economic mechanism is discussed and grounded. The author considers theoretical provisions of the labour market, concerning social and labor relations at the labour market, its elements and their substantiation. The article suggests a general estimation of the labour market condition by the example of Minsk city. It also lists the sources of formation labour demand and supply. The calculations of economic efficiency of labour use and active government's policy at the labour market in a big city are produced. The organizational and economic mechanism of the labour market in a big city and its elements are presented, as well as their structural and functional interrelation providing the model of government's regulation of social and labour relations.

* Статья поступила в редакцию 23 марта 2007 г.