
ВЗАИМОСВЯЗЬ ТЕМПОВ РОСТА ЭКСПОРТА И ЗАРАБОТНОЙ ПЛАТЫ В РЕСПУБЛИКЕ БЕЛАРУСЬ

А.С. Малинин, С.В. Трич

Для сравнительно небольшой и открытой экономики Республики Беларусь особенно важен достоверный прогноз ее экспортных возможностей. Сложность проблемы предопределяет необходимость учитывать как мировой, так и отечественный опыт в этой области.

Практика регулирования экспорта и импорта в постсоветский период свидетельствует, что для обеспечения необходимой достоверности прогнозов нужна своего рода «отправная точка», практически нормативно устанавливаемый базовый параметр, который связывает воедино процессы социально-экономического развития страны и ее внешнеэкономические связи, в первую очередь экспорт. В предлагаемой статье изложены итоги исследования, в результате которого установлено, что такой «отправной точкой» может стать индекс роста заработной платы как норма-цель, признанная предпринимателями и профсоюзами.

Договорная (нормативная) практика определения величины заработной платы

Заработная плата является одной из наиболее важных сфер экономических отношений, где реализуются основополагающие принципы социально ориентированного рыночного хозяйства. Государство и здесь поддерживает конкурентную среду, но контролирует ситуацию и корректирует процессы, если частные цели противоречат социальным ценностям. На распределение доходов решающее влияние оказывает динамика производительности труда. При росте зарплаты в денежной форме, опережающем производительность труда, ее динамика зависит от роста цен. В такой ситуации существует опасность, что уменьшение прибыли предприятия приведет к снижению инвестиций, спаду производства.

С другой стороны, хотя приостановка увеличения зарплаты при росте производительности труда и приводит к большей прибыли, спад производства может возникнуть из-за недостатка платежеспособного спроса со стороны населения. Опыт подтверждает, что динамика заработной платы ориентирована в общем и целом на производительность труда

с незначительными колебаниями вверх или вниз в зависимости от конъюнктуры на рынке труда. Работодатели и профсоюзы ведут переговоры о тарифных ставках.

Как свидетельствует мировая практика, при ежегодной корректировке уровня заработной платы, установленного в тарифной сетке, профсоюзы исходят из того, что ее повышение как минимум должно компенсировать инфляцию и сохранить уровень реальной заработной платы. Кроме того, профсоюзам требуют повышения зарплаты в соответствии с реальным ростом производительности труда. При значительном повышении прибыли предприятия за истекший период нередко выдвигается требование об общем перераспределении дохода с целью увеличения доли заработной платы [1, с. 99].

Типичными аргументами предпринимателей являются следующие. Повышать зарплату исходя из предполагаемого роста инфляции, значит, раскручивать ее «спираль», т.е. создавать условия для ее фактического роста. В результате возникнут препятствия для сохранения достигнутого уровня прибыли; возможны утрата международной конкурентоспособности; снижение инвестиций из-за падения прибыли; сокращение количества рабочих мест, увольнения.

На переговорах эти две крайние позиции сближаются до тех пор, пока не будет заключено новое тарифное соглашение. Договоренности, существующие на предприятии, и трудовые соглашения с каждым принимаемым на работу ориентируются прежде всего на тарифное соглашение. Оно является центральным звеном трудовых отношений в стране.

Тарифные соглашения защищают работников от возможного произвола со стороны предприятия и гарантируют ему минимальный доход; для предприятий они обеспечивают надежную основу расчета и планирования. Условия договора предполагают как само собой разумеющуюся необходимость в том, чтобы имеющиеся и вновь создаваемые рабочие места, продолжительность и интенсивность труда позволяли

создавать стоимость, соответствующую стоимости материальных и духовных благ для восстановления рабочей силы. Величина этих благ, обусловленная уровнем научно-технического и социально-экономического развития, трансформируется в социальные нормы.

Социальные нормы являются научно обоснованными эталонами, к достижению которых нужно стремиться при решении проблем социально-экономического развития. По нашим подсчетам, в зависимости от функциональных особенностей в Республике Беларусь выделяют 11 групп социальных нормативов.

Одним из важнейших является минимальный потребительский бюджет. Минимальный потребительский бюджет (МПБ) – это стоимость материального обеспечения жизни человека по научно обоснованным нормам и нормативам на продукты питания, основные непродовольственные товары и платные услуги. МПБ характеризует ту величину доходов, которая позволяет удовлетворить потребности в питании на уровне минимальных физиологических норм, возмещающих энергетические затраты организма, достаточные для жизнедеятельности взрослого человека, роста и развития детей, сохранения здоровья в пожилом возрасте, минимальных потребностей в предметах одежды, санитарии и гигиены, культурных потребностей, оплаты жилищно-коммунальных услуг и транспорта. Практическая значимость норматива состоит в том, что соответствующий набор материальных благ и услуг, или потребительская корзина, служит для расчетов динамики стоимости жизни работающих и их семей. Можно также определить влияние на нее отдельных факторов: цен и тарифов, уровня и структуры потребления. При повышении цен и тарифов МПБ позволяет определить, насколько возросла стоимость жизни людей, установить размер доплаты к заработной плате, чтобы сохранить ее реальное содержание.

Государственное участие в регулировании системы оплаты труда

В мире распространены две модели государственной политики в формировании системы оплаты труда.

1. Модель вспомогательной роли государства, которая включает:

принятие минимально защищающего законодательства (в основном по определению минимального уровня заработной платы);

создание благоприятных условий с участием государственных институтов (учреждений) для разрешения трудовых споров;

оказание опосредованного воздействия на процесс переговоров о заключении коллективных договоров через моральное убеждение сторон о необходимости установления размера оплаты труда исходя из национальных интересов и общего благополучия нации.

В соответствии с этой моделью органы, представляющие рабочих и работодателей, вопросы оплаты труда решают путем свободных переговоров при заключении коллективных договоров (тарифных соглашений) на уровне отдельных предприятий либо на уровне отраслей и народного хозяйства.

2. Модель корпоративизма, когда государство участвует совместно с лидерами групп, представляющими особые социальные интересы (работодатели и профсоюзы), в формировании политики оплаты труда. При этом группы должны гарантировать, что будут обеспечивать согласованную политику в ходе трехсторонних переговоров (государство, работодатели, профсоюзы). Такой подход способствует сосредоточению внимания на консенсусе, а не на конфликтах, и во многом базируется на взаимном доверии участников переговоров.

Государственная политика в области заработной платы в условиях высокоразвитой рыночной экономики сводится в основном к тому, чтобы поддерживать конкурентную среду на самом важном рынке – рынке труда. Союзам работодателей противостоят профессиональные союзы. Государство обеспечивает равноправие сторон на переговорах о тарифном соглашении. Конкуренция этим не ограничивается. Тарифное соглашение дополняется коллективным договором на предприятии и трудовым соглашением между конкретным работником и нанимателем.

В условиях переходной экономики, в частности в Республике Беларусь, государство непосредственно участвует в выработке тарифных соглашений как одна из сторон, что не может не оказывать существенного влияния на соперничество между профсоюзами и работодателями, на распределение национального дохода между капитальными вложениями и потреблением. Субъективизма здесь больше, чем при невмешательстве государства в переговоры о тарифных соглашениях. Такой подход корреспондирует с японской моделью регулирования социально-экономического

развития, которая базируется на принципе тотального охвата всех без исключения сфер человеческой деятельности [2, с. 73].

Экономическая наука со времен своего возникновения занимается проблемой заработной платы. Наиболее распространенными в настоящее время являются такие теории, как «производительная», «контрактная» и «инфляционной спирали». Первая из названных теорий является одной из составляющих концепции предельной производительности. Наибольший интерес в связи с анализируемой проблемой представляет «контрактная» теория. Согласно этой теории оплата труда зависит не только от уровня его производительности, но и от ряда факторов, определяющих так называемую «договорную силу» [3, с. 14]. Речь идет о структурной организации отрасли, эластичности спроса на труд, способности фирм и профсоюзов отстаивать свои интересы, об общественном мнении. Два последних из названных факторов в немецкоязычной литературе трактуются как

важнейшие в соотношении политических сил, от которых в решающей степени зависит величина заработной платы.

Оплата труда – это обязанность работодателя по выплате наемному работнику заработанных им средств за выполненные работы (или оказанные услуги) в соответствии с условиями трудового договора [4, с. 5]. Как установленная договором мера заработная плата имеет нормативный характер. Поскольку договора заключаются на будущий период, зарплату можно использовать для прогнозирования взаимосвязанных с ней показателей социально-экономического развития.

Достаточная корректность утверждения о нормативном характере заработной платы в условиях социально ориентированной рыночной экономики подтверждается тесной взаимосвязью между программируемым и фактическим ростом среднемесячной реальной заработной платы в Республике Беларусь в 2000–2005 гг. (рис. 1). Коэффициент корреляции здесь равен 0,939, т.е. очень высокий.

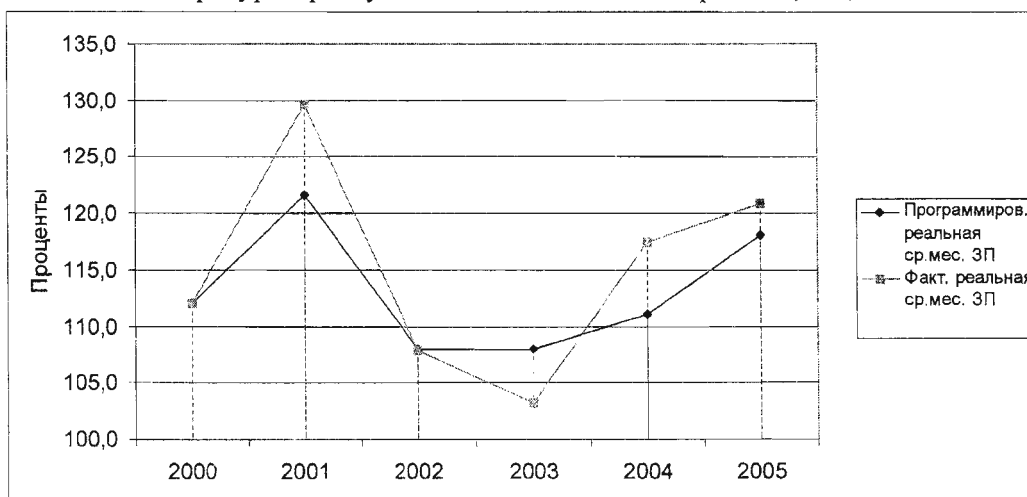


Рис. 1. Программируемая и фактическая среднемесячная реальная заработная плата в Республике Беларусь (в % к предыдущему году)

Источник: [5].

Тем не менее в отдельные годы анализируемого периода имели место заметные отклонения фактических темпов роста от программируемых. Кроме недостатков в самом программировании, важнейшей причиной такого отклонения является наличие организаций-монополистов, выплачивающих своим сотрудникам весьма высокую заработную плату, не имеющую тесной связи со сложностью и результативностью труда [3, с. 163].

Как видно, в целом фактический рост заработной платы был выше программируемого. Наиболее перспективным направлением решения проблемы является осуществление нормативно-

налогового регулирования размеров фонда заработной платы. Следует еще раз отметить, что нормативный характер заработной платы, в значительной степени обусловленный тем, что ее уровень на будущий год определяется тарифными ограничениями, соотношением политических сил в стране, открывает возможность использовать ее в качестве основы для прогнозирования и программирования важнейших направлений социально-экономического развития, в частности, внешней торговли товарами.

Как показали расчеты, коэффициент корреляции между динамикой индексов заработной платы и изменениями индексов стоимостного

объема экспорта в 1994–2005 гг. равен 0,872. Коэффициент детерминации R^2 в парной регрессии равен 0,760 (здесь и далее по тексту при указании коэффициента детерминации подразумевается, что при проведенном эконометрическом анализе все другие регрессионные показатели статистически значимы). Такого коэффициента детерминации не вполне достаточно для обеспечения необходимой надежности прогноза. Поэтому целесообразен промежуточный этап, определение взаимосвязи между динамикой индексов заработной платы и динамикой индексов ВВП в расчете на одного занятого (производительности труда) в производственной сфере (в последующем – производительности труда) с тем, чтобы через эту зависимость определить влияние заработной платы на динамику экспорта.

Взаимосвязь динамики индексов заработной платы и производительности труда

Причинно-следственные связи между важнейшими секторами экономической деятельности принято выражать через разработанную международными организациями систему национальных счетов (СНС). Эта совокупность международно-признанных правил учета экономической деятельности отражает все основные макроэкономические связи, включая взаимодействие национальной и международной экономик. Так, валовой располагаемый национальный доход (ВРНД) – это используемый на накопление и потребление валовой национальный доход (ВНД), включающий чистые трансферты из-за рубежа. ВНД – это сумма добавленной стоимости, произведенной внутри страны, т.е. валового внутреннего продукта (ВВП) и чистых факторных доходов из-за рубежа [6, с. 5].

Сумма добавленных стоимостей (ценностей), созданных за определенный период всеми производителями, ведущими производство на территории данной страны, составляет ее ВВП. Это одно из основных понятий современной макроэкономической науки, характеризующих национальное производство, национальную экономику в целом. В количественном отношении ВВП представляет собой сумму заработной платы, прибыли, амортизации основных фондов и косвенных налогов. Самой значимой составляющей ВВП является заработная плата. ВВП в расчете на одного занятого является наиболее распространенным показателем производительности труда на макроуровне. Достигнутый уровень производительности труда в производственной сфере

является основным детерминантом в определении величины заработной платы как при выработке тарифных соглашений, так и при программировании социально-экономического развития.

Прежде чем определять количественную меру взаимосвязи заработной платы и производительности труда, необходимо эти показатели, выраженные в национальной валюте, перевести в валюту, используемую при учете экспорта, поскольку конечная цель – прогнозирование последнего, и только после этого можно определять их годовые индексы. Уровень корреляции между двумя этими показателями очень высокий. В Республике Беларусь при сопоставлении годовых индексов за период с 1994 по 2005 г. он равен 0,983. Коэффициент детерминации также высок (0,965) и позволяет осуществлять надежное прогнозирование годового индекса производительности труда, используя данные о динамике годовых индексов заработной платы в производственной сфере. Такая высокая взаимозависимость обусловлена двумя факторами. Во-первых, основную часть ВВП, как отмечалось ранее, составляет заработная плата. Во-вторых, норма амортизации основных фондов и ставки косвенных налогов – величины относительно постоянные, поэтому динамика ВВП в решающей степени взаимосвязана с изменениями индексов заработной платы, что и подтверждает график (рис. 2).

Взаимосвязь между заработной платой и производительностью труда отражает уравнение (1):

$$I_{pt} = 1,005308 * I_{zp}, \quad (1)$$

где: I_{pt} – годовой индекс производительности труда; I_{zp} – годовой индекс заработной платы.

Зависимость экспорта от производительности труда

Наличие прогноза увеличения производительности труда открывает возможность для прогнозирования индекса экспорта. Основанием для этого являются научные разработки, которыми установлено, что от уровня развития экспорта примерно на 70% зависит повышение благосостояния народа [7, с. 53]. Наиболее употребляемым количественным показателем благосостояния является величина ВВП (в расчете на душу населения). Поскольку повышение производительности труда предполагает развитие научно-технического прогресса и участие в международном разделении труда, темпы роста внешней торговли, в первую очередь экспорта и

валового внутреннего продукта тесно взаимосвязаны. Чем больше ВВП как в расчете на душу населения, так и на одного занятого, тем выше экспортный потенциал страны.

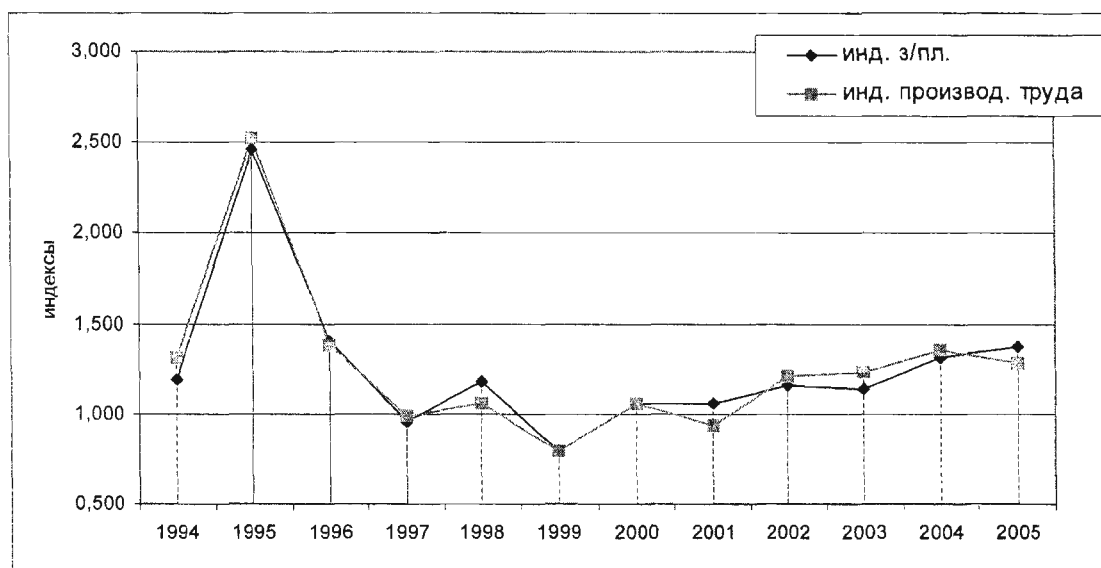


Рис. 2. Динамика индексов заработной платы и производительности труда в Республике Беларусь

Источник: [5].

Корректность предположения о тесной взаимосвязи производительности труда и величины экспорта подтверждается статистическими данными, отраженными в графике (рис. 3). Коэффициент корреляции между динамикой индексов производительности труда и изменениями годовых индексов экспорта за период с 1994 по 2005 г. равен 0,920, коэффициент детерминации – 0,847. Такой

уровень взаимосвязи этих показателей позволяет осуществлять достаточно надежное прогнозирование индекса роста экспорта на основе динамики производительности труда. Для этого следует использовать уравнение (2), представляющее собой функциональную зависимость между ними.

$$I_{ex} = 0,5506375 * I_{pt} + 0,5189053, \quad (2)$$

где I_{ex} – годовой индекс экспорта.

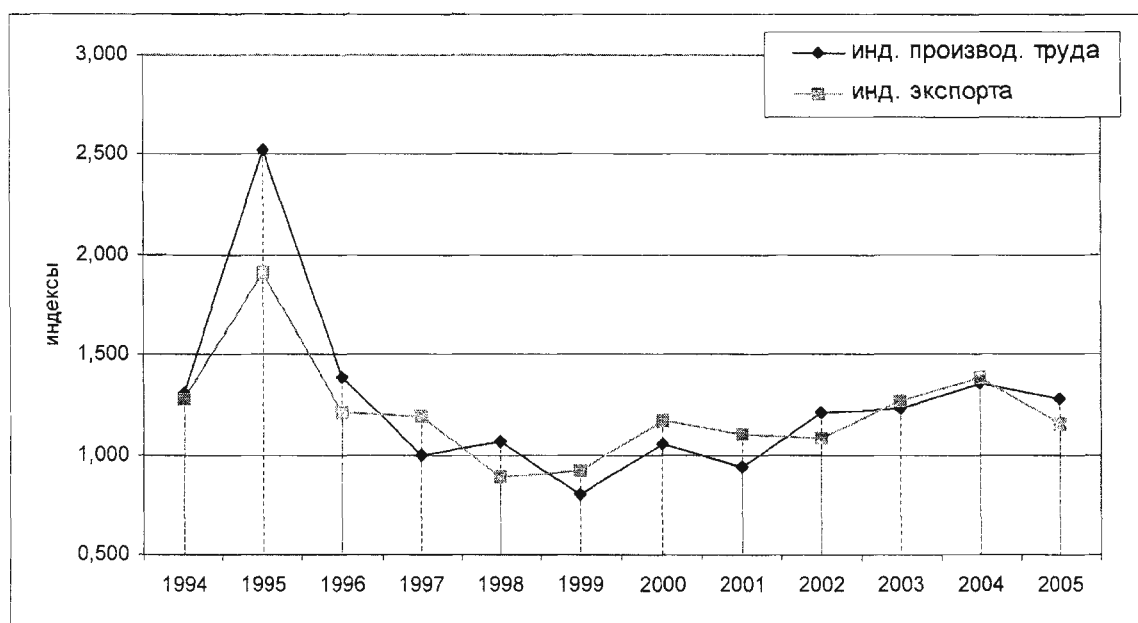


Рис. 3. Динамика индексов экспорта и производительности труда в Республике Беларусь

Источник: [5].

Вместе с тем следует учитывать, что на себестоимость экспортируемой продукции оказывает существенное влияние конъюнктура мировых цен на промежуточные товары, используемые отечественными предприятиями-экспортерами. В частности, удельный вес нефтепродуктов в белорусском экспорте составляет 30,4%. Поэтому от мировой цены на нефть в значительной степени зависит динамика экспорта, поскольку экспортируемые нефтепродукты практически полностью производятся из импортируемой нефти.

Для белорусского экспорта характерна очень высокая степень концентрации: 21,7% его стоимостного объема сосредоточено на предприятиях Министерства промышленности, 32,3% – концерна «Белнефтехим», 70% этого объема – на таких промышленных гигантах, как РУП «Белорусский металлургический завод». Столь высокая концентрация трансформируется в неустойчивую динамику всего экспорта. Только в течение пяти последних лет его годовой индекс роста изменялся от 101,6 до 138,5%. Как показывает практика, реконструкция и соответственно снижение объема выпуска крупнейшим предприятием-экспортером неминуемо замедляет темпы роста всего экспорта.

Необходимо анализировать как динамику индексов цен, так и физический объем экспорта важнейших видов продукции. Сравнение результатов такого анализа и показателей, полученных экстраполированием республи-

канских годовых индексов, позволяет не допустить грубых ошибок в формировании прогноза, точность которого снижается из-за того, что государство оказывает активную поддержку предприятиям-экспортерам. В зависимости от адресата государственных преференций меняется ассортиментная, товарная и географическая структура экспорта, что оказывает заметное влияние на его стоимостное выражение.

В продвижении экспортируемых товаров велика роль посредников, занимающих монопольное положение на рынках, что уменьшает доходы самих товаропроизводителей, сокращает их возможности увеличивать выпуск и экспорт продукции. Государство принимает меры по ликвидации лишних посреднических звеньев. От того, насколько успешно будет решаться эта задача, зависит и динамика экспорта.

Мировая экономика развивается циклически. Этот внешний фактор, особенно колебания экономической конъюнктуры в странах, являющихся основными торговыми партнерами Беларуси, не может не влиять на динамику поставок ее товаров на мировой рынок.

Хотя названные причины и факторы снижают надежность прогноза годовых индексов стоимостного объема экспорта, но они не исключают его приемлемой достоверности. В зависимости от этого возникает необходимость в дополнительном анализе и учете их влияния на искомый показатель.

ЛИТЕРАТУРА

1. Менеджмент и рынок: германская модель / Под ред. проф. У. Рора и проф. С. Долгова. М.: Изд-во БЕК, 1995.
2. Япония и современный мировой порядок / Отв. ред. А.Е. Жуков. М.: Вост. лит., 2002.
3. Лебедева, С.Н. Методология и механизм регулирования оплаты труда: монография / Под ред. В.Н. Шимова. Минск: БГЭУ, 2005.
4. Фильев, В.И. Заработная плата в зарубежных странах. М.: ЗАО «Бухгалт. бюл.», 1997.
5. Статистический ежегодник Министерства статистики и анализа Республики Беларусь за 1998 и 2005 гг.
6. Мировая экономика: механизмы и факторы роста / А.Е. Дайнеко, Г.В. Забавский, А.С. Малинин, П.В. Шведко; под ред. А.Е. Дайнеко. М.: Изд-во деловой и учеб. лит., 2004.
7. Проблемы прогнозирования и государственного регулирования социально-экономического развития в регионе ЦЕИ: Материалы VI Междунар. научн. конф. (Минск, 20–21 окт. 2005 г.): в 4 т. Т. 1 / Редкол.: С.С. Полоник и др. Минск: НИЭИ М-ва экономики Республики Беларусь, 2006.

РЕЗЮМЕ

В статье изложены результаты исследования изменений места и роли заработной платы в системе производственных отношений. Доказано, что благодаря социально-экономическому развитию она приобретает преимущественно нормативный характер. Это имеет большое практическое и методологическое значение, поскольку сложнейшей проблемой в экономической науке является выбор начала исследования, его отправного пункта. На основе анализа динамики индексов роста заработной платы, производительности труда и экспорта товаров выяснено, что уровень взаимосвязи между ними очень высокий. Поэтому можно, опираясь на преимущественно нормативный характер оплаты труда, с достаточной достоверностью прогнозировать динамику производительности последнего, а затем и экспорта товаров. В статье рассмотрены и другие факторы, анализ влияния которых, безусловно, необходим для повышения точности прогноза, предложен проверенный практикой метод решения проблемы.

SUMMARY

The article states the results of investigating the change in place and role of wages in production relations. It is proved that owing to the social and economic development it is acquiring mainly normative character. This is of great practical and methodological importance as defining the starting point of research is one of the most complicated issues in economics. On analyzing the dynamics of wages growth indices, labour productivity and exports of goods the close correlation between them is discovered. Therefore, based on mainly normative character of remuneration of labour this conclusion allows to make quite accurate prognoses concerning the production dynamics of the latter and also that of exports of goods. The article discusses other factors which are necessary to analyze for the sake of accuracy of the prognosis. The method which has been practically tested is suggested to solve the problem.

* Статья поступила в редакцию 21 декабря 2006 г.