

СОЦИАЛЬНО-ПСИХОЛОГИЧЕСКИЕ АСПЕКТЫ АДАПТАЦИИ К НОВОЙ ЖИЗНЕННОЙ СРЕДЕ.

ВЫПОЛНИЛА:

КОЛЕСЕНЬ ЕКАТЕРИНА
ВЯЧЕСЛАВОВНА

АКТУАЛЬНОСТЬ ТЕМЫ

Все течет, все изменяется. Меняется МИР и наше отношение к нему!

Для решения проблемы адаптации необходимо знание последствий воздействия стрессовой ситуации на человека. Тогда индивидуум попавший в несвойственные для него повседневной жизни условия, сможет наиболее эффективно противостоять возникшей ситуации!

Цель работы: исследование психологических характеристик в процессе адаптации ,сотрудников отдела охраны, к новым условия работы.

Задачи: 1 охарактеризовать психические состояния работников отдела охраны, выделить их классификацию и особенности.

2 Рассмотреть стресс как негативное эмоциональное состояние.

3 Охарактеризовать особенности адаптации к негативным эмоциональным состояниям.

4 Провести эмпирическое исследование наряда группы задержания, проанализировать результаты исследования. Сделать вывод.

5 Предоставить рекомендации по эмоциональной регуляции в условиях стресса.

Объект: личностные характеристики сотрудников отдела охраны

Предмет. Психологические характеристики сотрудников отдела охраны имеющие различный стаж работ.

Гипотеза. Отличия личностных и психологических характеристик сотрудников отдела охраны связанные с различным стажем работ.



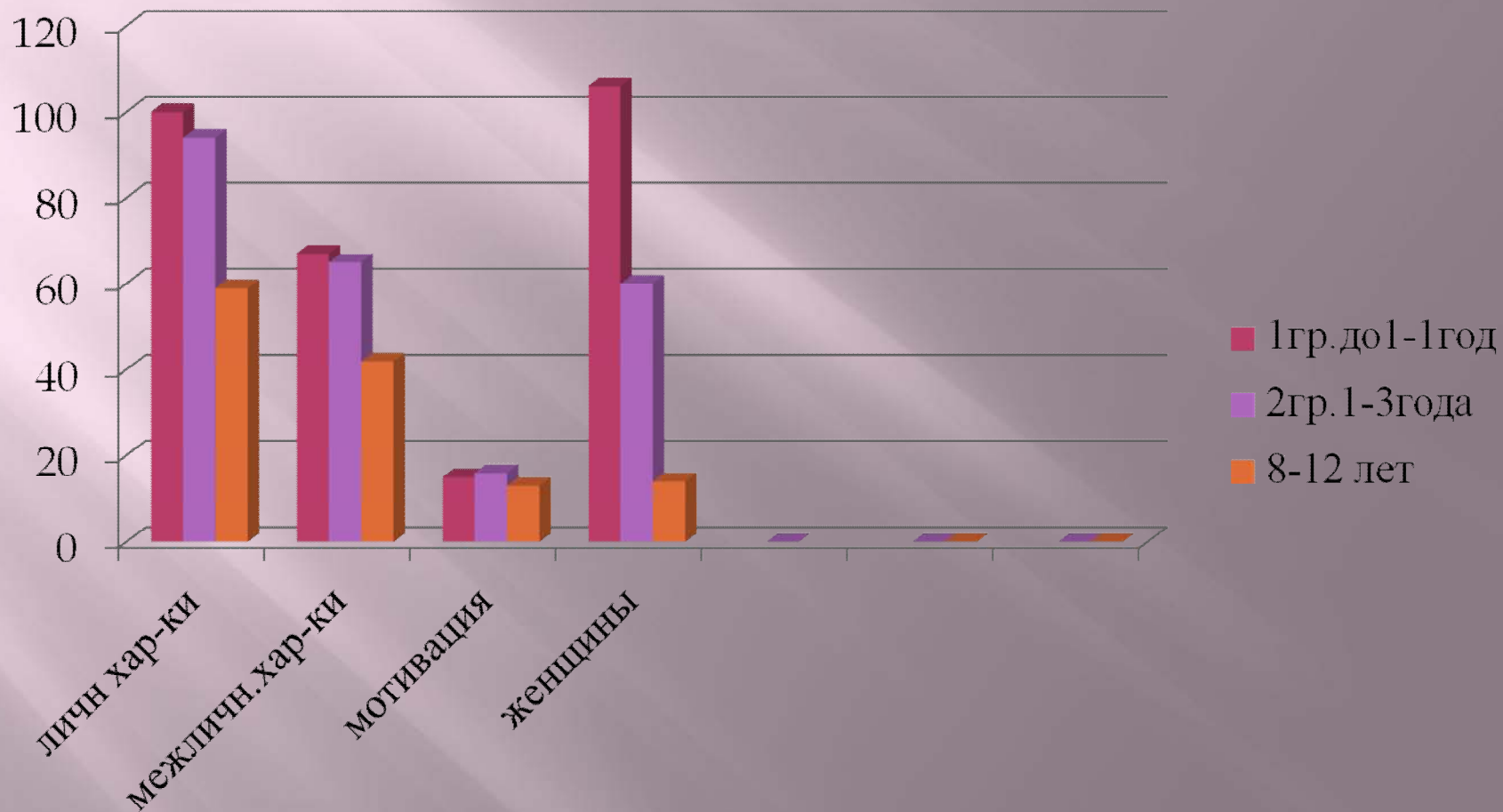
Эмпирическая база.

 Наряд милиционеров группы задержания.

Методы тестирования:

- * *Методика мотивации успеха и боязнь неудачи (опросник А.А.Реана).*
- * *Метод диагностики межличностных отношений (опросник Т.Лири «Диагностика межличностных отношений» адаптация Л.Н.Собчик).*
- * *Методика проверки способностей личности (16-ти факторный личностный опросник Кеттелла (105)).*

Результаты изучения отличий личностных характеристик связанные с различным стажем работ.



Результаты исследования

Из опросника межличностных отношений у молодых сотрудников были отмечены *независимость мнения отличающегося от других, стремление к доминантности. Нетерпимость к критике и переоценка собственных возможностей*, но у всех отмечен фактор сотрудничества, из чего следует, что данный коллектив милиционеров является сплоченным и взаимовыручающим.

- ▣ Также немаловажен и показатель *ответственности и великодушия*. Этот вариант межличностного поведения проявляется выраженной готовностью помогать окружающим, развитым чувством ответственности.
- ▣ Третий опросник нам показал, что все сотрудники *мотивированны на успех!* Что помогает им успешно справляться со своими обязанностями, быть уверенными в себе, в своих силах, также быть ответственными, инициативными и активными. Они настойчивы в достижении цели, целеустремленны.

Интерпретация результатов

- ▣ *Показатели диаграммы говорят о том, что адаптация коллектива милиционеров проходит успешно. У молодых сотрудников личностные характеристики, межличностные отношения и мотивация на успех на высоком уровне. Далее с возрастом и более высоким стажем работы показатели уменьшаются, это значит то, что дело является более привычным, коллектив более сплоченный. А процесс адаптации на должном уровне.*

Результаты теоретического анализа социально-психологических аспектов адаптации к новой жизненной среде.

- ▣ **1. Адаптация**—это процесс, в результате которого человек постепенно приобретает отсутствовавшую ранее устойчивость к определенным факторам окружающей среды и таким образом получает возможность жить в условиях, ранее не совместимых с жизнью.
- ▣ **2.** Успешная адаптация личности связана с успешным вхождением в группу, которая требует включения интеллектуальных, волевых и эмоциональных качеств личности. На процесс профессиональной адаптации и адаптации в целом, влияют различные аспекты. К ним относятся: --*социально-психологический аспект* (включает в себя отношение к руководителю, удовлетворенность отношениями с сотрудниками и т.д.)
 - ▣ --*психофизиологический аспект*
 - ▣ --*профессиональный аспект.*

АДАПТАЦИЯ К НОВОЙ ЖИЗНЕННОЙ СРЕДЕ

- 3 Способность адаптироваться к *новым условиям* у разных людей не одинаковая.
- ▣ Условия существования человека постоянно меняются вместе с ними меняется и человек. Значит необходимы все новые и новые исследования, чтобы знать о факторах, позволяющих человеку достичь гармонии со средой, т.к. случаи нарушения адаптации могут приводить к развитию болезней, срыву профессиональной деятельности, анти социальным поступкам. *Необходимость адаптации возникает в связи с кардинальной сменой деятельности человека и его социального окружения.* Процесс адаптации имеет место тогда, когда обычное привычное поведение мало эффективно, и необходимо преодоление затруднений, связанных с новизной условий. Для этого необходимо воспитание устремленности, к творческому началу в любом деле и любой профессии, акцентируя внимание не только на материальности, но и на духовном воплощении своих интересов и потребностей.

СПАСИБО ЗА ВНИМАНИЕ !

ВСЕГО ДОБРОГО !!!

